



Gerningsstedsbevaring for vagter

SUS, Serviceerhvervenes
Efteruddannelsesudvalg
Vagtfaglærer Jes Mouritsen, Aarhus Tech
September 2020



Gerningsstedsbevaring for vagter

© Børne- og Undervisningsministeriet (september 2020). Materialet er udviklet af Serviceerhvervenes Efteruddannelsesudvalg i samarbejde med Vagtfaglærer Jes Mouritsen, Aarhus Tech. Materialet kan frit kopieres med angivelse af kilde.

Illustrationer/fotos uden anden angivelse af ophavsret, er udviklerens egne.

SUS

Serviceerhvervenes Uddannelsesudvalg

Vesterbrogade 6D, 4.

1620 København V.

Tlf. 32 54 50 55

www.susudd.dk

sus@sus-udd.dk



Indholdsfortegnelse

1. Forord.....	3
2. Definition af et gerningssted	3
3. Hvem har interesse i at vagten kan sikre et gerningssted	3
4. Vagtens dispositioner og iagttagelser	4
5. Vagtens optræden på et gerningssted.....	5
6. Ind på et gerningssted	7
7. Hvad er et spor	8
8. Hvor finder man typisk spor	9
9. Beskrivelse af gerningsstedet.....	9



1. Forord

Vagtloven foreskriver, at politiet kan fastsætte bestemmelser om, at der skal foretages personlig observation på den lokalitet, der overvåges, inden alarminformationen videregives til politiet¹. Sammenholdt med at én af vaktens primære opgaver er at sikre kundens værdier og forebygge kriminalitet gennem vagttilsyn og alarmpatruljevirkosomhed, betyder dette, at vagten ofte fremkommer til et gerningssted som første mand på stedet.

I relation til at politiets efterforskere kan indhente brugbare tekniske beviser, er det derfor af afgørende betydning, at vagten ved, hvorledes han/hun skal agere korrekt i forhold til at sikre et gerningsstedet. Hensigtsmæssig adfærd fra vaktens side skal således gerne være med til at lette politiets arbejde.

Dette materiale vil som udgangspunkt have vagten i centrum. Men i og med at vagten skal kunne arbejde sammen med andre på et gerningssted, vil der også være fokus på at skabe en forståelse for en del af beredskabets samlede arbejdsopgaver.

2. Definition af et gerningssted

Et gerningssted er i dette materiale defineret som det sted, hvor en forbrydelse eller noget kriminelt har fundet sted. Beskrivelserne vil i denne forbindelse være rettet mod de forhold, som vagten typisk vil blive kaldt ud til i form af simpel kriminalitet. Er der f.eks. begået indbrud i en erhvervsvirksomhed, er virksomheden således gerningsstedet.

3. Hvem har interesse i at vagten kan sikre et gerningssted

Vagtens handlinger på et gerningssted kan have afgørende betydning for mange andre. Godt vagtarbejde er med til at reducere det tab samt de skader og følgevirkninger, der kan være forbundet med den kriminelle handling. Dette har først og fremmest betydning for **kunden**, men det er også relevant for **forsikringsselskaberne**, der skal dække eventuelle omkostninger i forbindelse med en erstatningssag.

Som nævnt i forordet har **politiet** interesse i, at vagten ved, hvordan gerningsstedet beskyttes, så eventuelle spor efter gerningsmanden kan sikres og bevares. Vagtens arbejde skal således understøtte politiets arbejde med henblik på at opnå sikring af beviser til videre efterforskning og senere domsfældelse.

Gode iagttagelser og beskrivelser fra vaktens side vil kunne bistå politiets rapportering.

¹ Bekendtgørelse om vagtvirkosomhed § 19



Gerningsstedsbevaring for vagter

Vagtens sikring af kundens værdier har også betydning for **vagtvirksomhedernes** ry og image. Ikke mindst i forhold til at de kan leve op til deres kontraktlige forpligtigelser over for kunden.

Endelig er der en generel **samfundsmæssig** interesse i, at retfærdighed sker fyldest i form af domsfældelse af gerningsmanden.

Der er således mange, der er afhængige af, at vagtpersonalet er deres rolle bevidst på et gerningssted.

4. Vagtens dispositioner og iagttagelser

På et gerningssted gælder det om, at vagten er god til at:

Observere, melde relevante oplysninger videre, have overblik over situationen og ikke mindst træffe de rigtige dispositioner.

Det er derfor vigtigt, at vagten er i stand til at gøre iagttagelser og besigtigelser i forhold til:

- **Nærområdet** omkring gerningsstedet.
Er der noget, der fanger vagtens opmærksomhed i form af støj, bevægelse eller andet, der ikke passer ind i normalbilledet?
Er der fx tale om observationer i forhold til biler, kan en signalementangivelse finde anvendelse ud fra **FAKTORS** (**F**abrikat, **A**lder, **K**ulør, **T**ype, **O**g, **R**egistreringsnummer, **S**ærlige kendetegn).
- **Adgangsforhold.**
Har et brud i facaden/skallen, f.eks. ituslået rude eller åbentstående dør/vindue, været anvendt som gerningsmandens indgangsvej eller udgang?
Er der i forbindelse med en rudeknusning glasskår uden for/inden for bygningen? Osv.
- **Information fra AIA-anlæg.**
Hvor og hvornår er eventuelle **alarmpunkter** blevet aktiveret.
- **Spor/Genstande** der skal sikres/bevogtes evt. med tilhørende fotodokumentation.
Dette er specielt vigtigt, hvis vagten undtagelsesvis finder det nødvendigt at fjerne de fundne genstande (mere om dette senere).
- **Antrufne personer** i eller omkring gerningsstedet.
Ud over at der kan være tale om selve gerningsmanden, kan den antrufne person være et vidne. Er det ikke muligt at identificere personerne i og omkring gerningsstedet, er det relevant, at vagten er god til at afgive et signalement ud fra indlærte principper.



Gerningsstedsbevaring for vagter

Med disse iagttagelser for øje er det dermed også sagt, at god gerningsstedsbevaring fra vagtens side ikke handler om, at vagten nødvendigvis skal ind på selve gerningsstedet med mindre, at det er nødvendigt og forsvarligt.

Vagten skal derfor bl.a. have styr på sin alarmpatruljeprocEDURE!

Konstateres det, at der er tale om et gerningssted, handler det i første omfang om bevogtning af stedet samt sikring af:

- Spor.
- Vidner med eventuel overlevering af kontaktoplysninger (navn, telefonnummer m.v.) til politiet.
- Kundens værdier evt. ved hjælp af afdækning (efter afklaring med politi, kontrolcentral og/eller kunden). Eksempler på afdækning ses i foto 1.



Foto 1. Eksempler på rude og dør, der efter indbrud er afdækket med henholdsvis polycarbonatplade og træplade. Kundens værdier sikres hermed mod vejrliget og yderligere tab.



5. Vagtens optræden på et gerningssted

Fremkommet til et formodet gerningssted skal vagten handle ud fra indlærte principper, der - ud over sikring af kundens værdier - tage udgangspunkt i personlig sikkerhed (fremmemelding, udvendig rundering m.v.). Som hovedregel skal vagten holde sig selv og andre uden for gerningsstedet, så man undgår en unødvendig forurening af stedet og risiko for den personlige sikkerhed.

Alarmeringsprocedure sikrer en anmeldelse, og at den nødvendige hjælp bliver tilkaldt. Ved politiets og evt. Brand & Rednings fremkomst til gerningsstedet består vagtens arbejde typisk i at yde assistance i form af at agere vejviser.

Da vagten som tidligere nævnt kan være første mand på stedet og ofte har et indgående kendskab til kunden, forventes det ligeledes, at vagten kan give grundige oplysninger omkring lokale forhold (adgangsveje, oplagring af farlige stoffer m.v.). Desuden skal vagten kunne redegøre for, hvad der er gjort af iagttagelser/observationer, fund af spor samt evt. hvad der er sket.

Vagten skal derfor være godt klædt på i forhold til at tage brugbare notater, fotos af stedet, omgivelserne og tilstedeværende personer. Med andre ord er det afgørende, at vagten forstår sig på rapportering og melding.

På gerningsstedet sikres vidner, og er der personer, der har brug for hjælp eller er i livsfare, forventes det, at vagten yder hjælp i forhold hertil. Liv og førlighed vægtes altid højest. Det kan eksempelvis være vigtigt, at vagten får vist folk væk, hvis der er tale om brand-, nedstyrtnings- eller eksplosionsfare gennem de anviste flugtveje.

Konfronteres gerningsmanden, har vagten – igen med egen sikkerhed for øje – mulighed for at lave en anholdelse, hvis det er muligt og forsvarligt.



6. Ind på et gerningssted

Som tidligere beskrevet skal vagten som hovedregel i første omgang ikke ind på et gerningssted. Nødvendig færden kan dog være en betingelse i forhold til at foretage livreddende førstehjælp eller at skaffe politiet eller andre myndigheder adgang til stedet.

Skal man ind, skal man som udgangspunkt bevæge sig anderledes end ad de normale adgangsveje (gå ad usædvanlig vej). Er der f.eks. friske spor i midten af en gang, kan vagten finde det hensigtsmæssigt at bevæge sig langs væggen.

Er vagten pga. omstændighederne nødsaget til at gå ind inden, politiet fremkommer til stedet, er det vigtigt, at vagten efterfølgende kan redegøre for sin færden. Hvilken adgangsvej blev benyttet frem mod en person, der var i øjensynlig nød? Hvilke dørhåndtag blev benyttet, og hvordan blev dørene åbnet? (Rørte vagten usædvanligt sted, vagten var iført handsker, skubbede dør op med fod nederst til højre på dør osv.).

Vagten skal derfor være yderst opmærksom, tænke over egne handlinger og se sig særligt godt for, så spor ikke ødelægges (gå ikke mod dørkarme, ting må ikke flyttes medmindre det er absolut nødvendigt, foto er taget i forhold til fund og placering osv.).

De netop skitserede eksempler på handling viser, at det er fornuftigt, at vagten tænker personligt udstyr ind i sit arbejde. Det kan være: handsker, fotografimuligheder f.eks. via mobiltelefon, noteredskab (elektronisk/blok/skriveredskaber) og lignende. Vagten kan ligeledes have adgang til afspæringsmateriale i bilen (tape, afdækningsmateriale, minestrimmel m.v.).

Undtagelsesvis kan det være nødvendigt at fjerne spor/ting, hvis der er fare for, at disse kan forsvinde, blive ødelagt eller evt. brugt mod andre (eksempelvis kniv). Fjernes ting, skal vagten som udgangspunkt røre på et usædvanligt sted eller evt. bruge genstand (skriveredskab eller lignende) til at fjerne ting. De fundne spor/ting skal afleveres snarest muligt til politiet. Igen handler det om, at vagten kan redegøre for sine handlinger.

Vagten skal kende sin position og sit arbejdsgrundlag. Prioriteringer skal være på plads, og erfaringer og ikke mindst øvelser kan have betydning for, at vagten får alle ovennævnte aspekter med ind i sit arbejde på et gerningssted.

Sidst men ikke mindst er det vigtigt at pointere, at der intet foretages på et gerningssted, hvis det ikke er sikkert for vagt, kunden eller andre! Er der fx brand i en bygning, hvor vigtige spor kan blive ødelagt medmindre branden slukkes eller begrænses, må det aldrig komme forud for vagtens eller andres sikkerhed!



7. Hvad er et spor

Det mest fyldestgørende, men ikke særligt konkrete svar på dette er nok, at næsten ALT kan være et spor!

Traditionelt set kan der være tale om spor fra gerningsmanden i form af: Finger- og fodaftryk eller DNA-spor fra blod, spyt, opkast m.v. Ligeledes kan fund af genstande så som cigaretskod, tøj, personlige ejendele m.v. indgå i overvejelser i forhold til om der er tale om et spor.

Hertil kommer de observationer, som vagten gør på stedet i relation til konstaterede fod-/dækafttryk, jord, knuste genstande, tilføjede skader (fx borehuller i døre og vinduer), værktøj, tabte genstande, våben etc. Se foto 2.

I relation til at det er en politimæssig opgave at efterforske, nøjes vagten med at videregiver oplysningerne og sikre gerningsstedet.



Foto 2. Eksempler på mulige spor. Tv: Boret hul under dørhåndtag (underboring). Midt: Tydelig profil af fodaftryk i terrassedørkarm. Th: Mærker omkring dørhåndtag der muligvis stammer fra prikker fra arbejdshandske.



8. Hvor finder man typisk spor

Lige så vigtigt det er for vagten at kunne identificere et evt. spor, kan det være afgørende, at vagten har en ide om, hvor spor typisk afsættes. Det sætter vagten i stand til at være ekstra varsom i forhold til disse steder, så vagten ikke ved et uheld kommer til at ødelægge spor.

Politiets tekniske undersøgelser finder ofte spor i form af finger-/hånd-/sålaftryk på flader som f.eks. vindueskarme og borde. Ligeledes ses der ofte spor på vinduer og glas samt trykmærker eller andre påvirkninger fra værktøj i dørkarme og andre steder, der er forsøgt brudt op (foto 3).

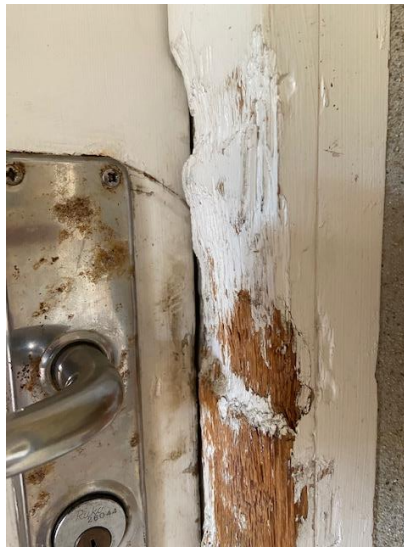


Foto 3. Synlige tegn på indbrudsforsøg med brækmærker i dør omkring lås.

I dette materiale har der været stor fokus på vagtens arbejde i forhold til sikring af gerningsstedet. Derfor foregår en stor del af besigtigelsen primært udvendigt fra. Det vil derfor indgå i vagtens arbejde, at observationer i nærområdet omkring gerningsstedet er i betragtning. Det kan f.eks. være registrering af hjulspor, som er afsat på et gerningssted, og en afspærring af området kan komme på tale, så spor kan sikres.

9. Beskrivelse af gerningsstedet

Med ovenstående som udgangspunkt kan et gerningssted beskrives ud fra følgende:

- **Indgang:** Er der synlige tegn på, hvor gerningsmanden kom ind? Eksempelvis via kælder-dør, hvor lås er brudt op.
- **Færden:** Informationer fra AIA-anlæg kan give et førstehåndsbillede af gerningsmandens færden i relation til tidspunkterne for de aktiverede alarmpunkter.
- **Udgang:** Er der tegn på, hvor gerningsmanden kom ud? Eksempelvis via åbenstående dør.
- **Spor:** Hvad findes der af spor, og hvor findes de? Eksempel fund af sålaftryk dokumenteret ved foto.