

Planlægning af teltmontering og -indretning.

Indholdsfortegnelse:

Forord	3
Kursusbeskrivelse:	3
Detaljetegning	5
Skrå afbildning	5
Perspektivtegning	5
Målestoksforhold	6
Papirstørrelser:	6
Pladsfordelingsplan	6
Regler for opstilling og indretning af telte afhængig af størrelse:	7
Nødbelysning	7
Paniklys	7
Rumopvarmning	8
Opvarmning af telte	8

Forord

Denne bog er tænkt som inspirationsværktøj til afvikling af kurset *Planlægning af teltmontering og -indretning*.

Udover denne bog vil der være brug for:

- ☞ Tegneprogrammer til fremstilling af pladsfordelingsplaner
- ☞ Beredskabsstyrelsens tekniske forskrifter omkring indretning og afstandskrav
- ☞ Sikkerhedsstyrelsens regler om el og gas

For at deltagerne får det fulde udbytte af kurset *Planlægning af teltmontering*, vil det være en fordel at have deltaget i kurset: *Montering og indretning af ramme telte*, 5 dage eller have stor praktisk erfaring i at opstille og indrette telte, samt have deltaget i kurset: *Koordinering af teltmontage*, 5 dage.

Kursusbeskrivelse:

Kurset er et af 3 godkendte kurser i teltopstilling:

5 dage: *Koordinering af teltmontage*.

5 dage: *Montering og indretning af rammetelte*.

3 dage: *Planlægning af teltopstilling og indretning*.

Kurset *Planlægning af teltmontering og -indretning*.

Afvikles over 3 dage med 8 lektioner pr. dag.

Kurset *Planlægning af teltmontering og -indretning*

- skal bringe deltageren i stand til at udarbejde en pladsfordelingsplan, der lever op til gældende regler fra beredskabsstyrelsens tekniske forskrifter for forsamlingsstelte.

- skal bringe deltageren viden om planlægning af opstilling samt indretning af telte, herunder planlægning af nød- og sikkerhedsbelysning, samt rum opvarmning efter branchens anvisninger.

Tegningsforståelse

Typer af tegninger

Der er forskellige slags tegninger:

- Skitser
- Plantegninger
- Opstalter (facadetegninger)
- Snittegninger
- Detaljetegninger

Et telt eller en genstand har tre dimensioner: højde, længde og dybde. En tegning har kun to dimensioner: højde og længde.

Plantegning

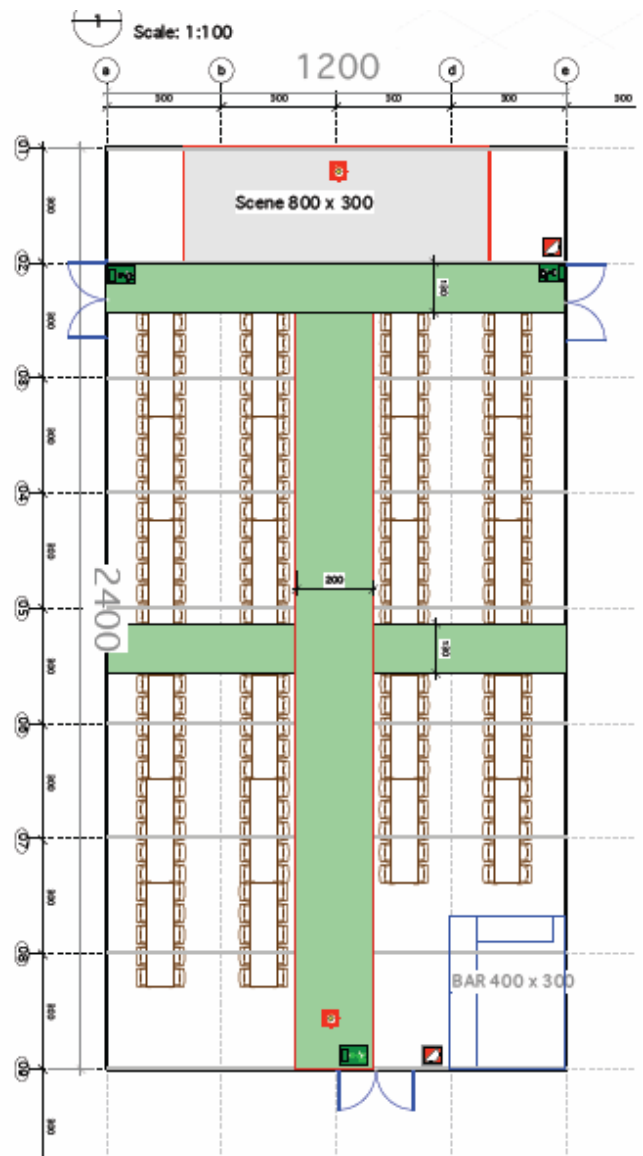
Kommune/Lokale Beredskab: forlanger at der ved telte, der benyttes af mere end 150 personer ad gangen forefindes på et for publikum synligt ophængt pladsfordelingsplan, der er en målfast tegning. En plantegning der viser teltet eller en bygningen set fra oven, i vandret plan.

Pladsfordelingsplanen: skal ud over inventaropstilling også vise

- Flugtveje helt til terræn i det fri
- Gangarealer
- Alle udgange
- Eventuelle trapper og ramper
- Placering af nødbelysningslamper
- Placering af brandslukningsmateriel
- Godkendelsespåtegning

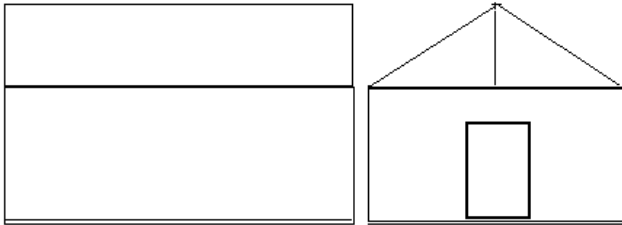
Signaturforklaring:

	Nøudgang/Ud-lys	
	Panik-lys	
	Brandslukningsudstyr	
	Flugtvej Dimension i mm	
	Oversigtsplan	



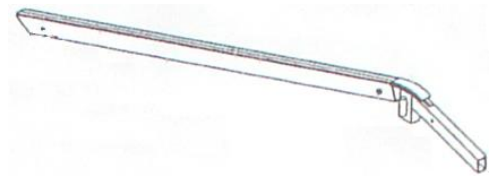
Opstalt

En opstalt (en facadetegning) viser et telt eller en bygning set fra siden, i lodret plan.



Detaljetegning

En detaljetegning viser enkeltheder. Detaljetegninger er som regel tegnet i større målestok end andre tegninger. Her er vist et tagspær til et rammetelt. Detaljetegningen viser, hvordan spæret er samlet.



Skrå afbildning

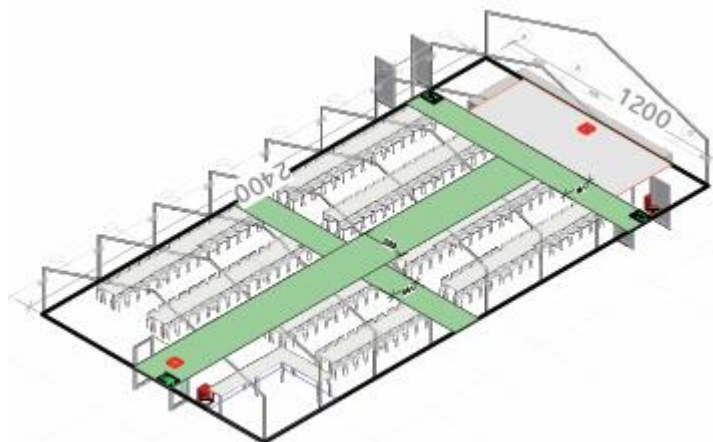
En skrå afbildning bygger videre på et lodret billede (en opstalt) ved at tegne bygningens dybderetning ”skråt op og ind” i tegningen. Linjerne, der angiver dybderetningen, afsættes i en vinkel på 45 grader fra vandret.

Perspektivtegning

En perspektivtegning viser teltet eller bygningen ligesom på et fotografi.

Perspektivtegningen gengiver det tredimensionale telt troværdigt på det flade stykke papir.

Perspektivtegninger bruges normalt ikke som arbejdstegninger.



Målestoksforhold

På de fleste bygningstegninger gengives tingene meget mindre, end de er i virkeligheden. Tegningen er tegnet i et bestemt målestoksforhold.

Målestoksforholdet angives ved et forholdstal – for eksempel 1:100. Det udtales ”én til hundrede”. 1 centimeter på tegningen svarer til 100 cm i virkeligheden

På plantegninger med pladsfordelingsplaner til myndighederne, anvendes ofte målestoksforholdet 1:100 eller 1:200 for at få det fulde overblik.

På konstruktionstegninger på telte bruges normalt disse målestoksforhold: 1:100, 1:50 eller 1:20. Hvis tydeligheden eller læsbarheden ikke er god kan andre skalaer bruges.

Papirstørrelser:

Til tegning af pladsfordelingsplaner anvendes ofte A4 og A3 papir. Det er derfor vigtigt at kende de måleenheder, der er for disse papirer:

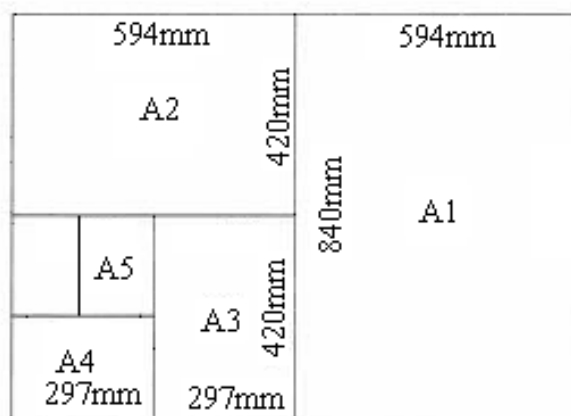
Grundformatet kaldes A0 (A-nul).
Det er 840 mm x 1188 mm. Arealet er 1 kvadratmeter.

De mindre formater: A1, A2, A3 og så videre, fås ved at halvere det foregående format i rækken. Tallet efter A’et angiver, hvor mange gange A0-formatet er blevet halveret.

De mest brugte formater er:

A3: 297 mm x 420 mm

A4: 210 mm x 297 mm



Pladsfordelingsplan

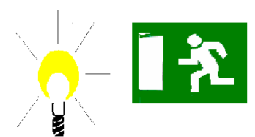
- Pladsfordelingsplanen: skal indeholde en målfast tegning i sort/hvid eller i farver, der anviser opstilling af borde, stol og bænke.
- Pladsfordelingsplanen: skal vise gang og flugtveje ud til det frie terræn inklusiv trapper og ramper
- Pladsfordelingsplanen skal vise placering af nødbelysningslamper, brand og slukningsmateriel
- Pladsfordelingsplanen skal hænges et synligt sted, så publikum kan se den.
- Pladsfordelingsplanen skal indeholde en påtegning fra det lokale beredskab
- Ændring af bordopstilling efter godkendt pladsfordelingsplan må ikke forekomme
- Ny bordopstilling kræver ny pladsfordelingsplan

Regler for opstilling og indretning af telte afhængig af størrelse:

Telte under 50m² Ingen regler
Telte over 50m² Højst 150 personer
Telte over 50 m² Over 150 personer

Nødbelysning

Over eller umiddelbart ved udgange skal der anbringes selvlysende eller belyste skilte udført i overensstemmelse med Arbejdstilsynets bestemmelser omkring sikkerhedsskiltning. UD-lamper



Redningsberedskabet kan helt eller delvist frafalde krav om belysning ved nødudgange, hvis ikke teltet skal bruges efter mørkets frembrud. Det forudsættes, at udgange er tydeligt markeret.



Paniklys

I forsamlingsstelte og selskabshuse samt ved eventuelle trapper og ramper skal der opsættes klartlysende lamper, som giver en belysning af mindst 1 lux på gangarealer, trapper og ramper.

Lamperne skal tændes automatisk efter en afbrydelse af hovedbelysningen.

Nødbelysningen skal kunne opretholdes i mindst 30 minutter.

Advarsel: Nødbelysningen må ikke kobles til lysnettet, hvis der er monteret en lysdæmper på strømforsyningen, idet der er risiko for at batterierne ikke kan oplade.



Rumopvarmning

Man skal følge bekendtgørelse om F-gas og gasreglementet især afsnit A samt gasplaget skal følge tekniske forskrifter for F-gas.

Rumopvarmning af forsamlingsstelte skal enten ske med elvarme, olie- eller gasfyrede aggregater.

Olie- eller gasfyrede aggregater til rumopvarmning, anbringes uden for teltet, i en afstand af mindst 5 m fra teltdug.

Opvarmning af telte

Hvordan udregner du varmebehov/størrelse på varmekanon:

Rumfang m^3 :

Længde \times højde \times bredde

Temperaturforskel: antal grader der skal varmes op

K- værdi: isoleringsfactor (telt dug ca.4)

K cal/h : Varme forbrug i timen

Eksempel:

Telt på $950m^3$

Temperatur 8°

Ønsket temperatur 21°

Temperatur forskel 13°

K-værdi 4

Forbrug = $950m^3 \times 13 \times 4 = 49400$

Forbrug 4940 kcal/h

Eksempel: Gasvarmer med en bruttoydelse på $25000kcal/h$ l = 2stk. gasvarmer $50000kcal/h$ ok!

