



2021

Kosmetikerfagets Bedømmelsesplan



Uddannelsesudvalget for Frisør og Kosmetiker
Vesterbrogade 6D
1620 København V
Tlf. 32545055
www.kosmetiker.dk
sus@sus-udd.dk

Indhold

Lovgrundlag.....	5
Betaling af prøven.....	5
Indstilling til svendeprøven.....	5
Forårsprøven.....	5
Efterårsprøven.....	5
Beviser og svendebrev.....	6
Offentliggørelse.....	6
Bedømmelse.....	6
Karaktergivning.....	6
Tvistigheder.....	7
Vilkårene for afholdelse af ny svendeprøve:.....	7
Betaling af den nye prøve.....	7
Generel information.....	8
Modelinformation.....	9
Disciplin 1.....	9
Øvrige discipliner.....	9
Vigtig information til modellerne.....	9
Procedure ved forbedømmelse.....	9
Alle modeller skal forbedømmes efter følgende regler:.....	9
Hvis modellen underkendes.....	10
Hvis en model bliver syg.....	10
Pladsnummer.....	10
Disciplinerne.....	11
Disciplin nr. 1.....	11
Specifikke krav til modellen.....	11
Anvendelse af tegninger og behandlingsprocedureskema.....	11
Karakterer – 4 i alt.....	12
Bedømmelseskriterier disciplin 1.....	12
Bundne uddannelsesspecifikke fag samt praktikmål for hud- og skønhedsplejeren.....	13
Bedømmelseskriterier for hud- og skønhedsplejeren.....	14
Bundne uddannelsesspecifikke fag samt praktikmål for spa og wellnessbehandleren.....	17
Bedømmelseskriterier for spa- og wellnessbehandleren.....	18
Disciplin nr. 2.....	20

Ansigtsbehandling med ekstraktion: 75 minutter	20
Krav til modellen:.....	20
Karakterer	20
Bedømmelseskriterier	21
Disciplin nr. 3	22
Kosmetisk ansigtsbehandling med ansigtsmassage og decoltémassage: 60 minutter.....	22
Krav til modellen.....	22
Karakterer	22
Bedømmelseskriterier	22
Disciplin nr. 4	24
Dagmakeup: 35 minutter.....	24
Krav til modellen:.....	24
Karakterer	24
Bedømmelseskriterier	24
Disciplin nr.5.....	26
Farvning af bryn og vipper samt korrektion af bryn: 40 minutter	26
Krav til modellen:.....	26
Karakterer	26
Bedømmelseskriterier	26
Disciplin nr. 6	28
Aftenmakeup med tema: 50 minutter	28
Krav til modellen.....	28
Karakterer	28
Bedømmelseskriterier	29
Disciplin nr. 7	30
Kropsmassage: 75 minutter.....	30
Krav til modellen:.....	30
Karakterer	30
Bedømmelseskriterier	30
Disciplin nr. 8	32
Kropspeeling inklusiv indpakning og indsmøring af bodylotion ud fra kundens behov: 90 minutter	32
Krav til modellen.....	32
Karakterer	32

Bedømmelseskriterier	33
Disciplin nr. 9	34
Stor pedicure: 60 minutter	34
Krav til modellen.....	34
Karakterer	34
Bedømmelseskriterier	34
Disciplin nr. 10	36
Stor manicure med lak: 75 minutter	36
Krav til modellen:.....	36
Karakterer	36
Bedømmelseskriterier	37
Depilering af hele ben med bikinilinje: 60 minutter.....	38
Krav til modellen:.....	38
Karakterer	38
Bedømmelseskriterier	38
Disciplin 12:	40
Kropspeeling inklusiv indsmøring af bodylotion: 40 minutter	40
Krav til modellen.....	40
Karakterer	40
Bedømmelseskriterier	40
Bilag 1 - disciplin 1.....	42
Tegning ansigt - hudanalyse	42
Behandlingsprocedureskema til disciplin 1.....	49
Bilag 2 – disciplin 2 og 3	52
Tegning ansigt - hudanalyse	52
Behandlingsprocedureskema til disciplinerne 2 og 3	54
Bilag 3 – disciplin 7 og 8	56
Tegning krop forfra – hudanalyse	56
Tegning krop bagfra - hudanalyse	57
Tegning krop forfra - muskler.....	59
Tegning krop bagfra - muskler	60
Behandlingsprocedureskema til disciplinerne 7 og 8	61

Lovgrundlag

Skolen afholder en afsluttende prøve som afslutning på sidste skoleperiode i henhold til uddannelsesbekendtgørelsen for kosmetiker nr. 518 27/04/2020.

Prøven udgør en svendeprøve jf. bekendtgørelse nr. 41 af 16/01/2014 om prøver og eksamen i grundlæggende erhvervsrettede uddannelser § 11.

Opgaverne, sammensætningen samt antallet af discipliner til svendeprøven planlægges og tilrettelægges af Uddannelsesudvalget for Frisører og Kosmetikere/fagligt udvalg (herefter omtalt fagligt udvalg) jf. bekendtgørelse nr. 41 af 16/01/2014 om prøver og eksamen i grundlæggende erhvervsrettede uddannelser § 11 stk.1.

Reglerne i bekendtgørelse nr. 41 af 16/01/2014 om prøver og eksamen i erhvervsrettede uddannelser finder anvendelse.

Betaling af prøven

Elevens praktikvært opkræves et gebyr, som skal dække det faglige udvalgs samlede udgifter til afholdelse af svendeprøven. Beløbet dækker bl.a. udgifter til fagets skuemestre, samt det faglige udvalgs øvrige udgifter i forbindelse med svendeprøvens afvikling.

Svendeprøvegebyret kan variere afhængig af elevindtaget. Ved medlemskab af Danmarks Organisation for selvstændige frisører & kosmetikere (dofk) opkræves der ikke et svendeprøvegebyr, da dofk indbetaler dette for sine medlemmer.

Indstilling til svendeprøven

Forårsprøven

Skolen fremsender foreløbig tilmeldingslister til fagligt udvalg medio august. I december fremsender skolen den endelige tilmelding. I februar fremsender fagligt udvalg pladsnumre til skolerne.

Efterårsprøven

Skolen fremsender foreløbig tilmeldingslister til det faglige udvalg primo marts. Medio august fremsender skolen den endelige tilmelding. I september fremsender fagligt udvalg pladsnumre til skolerne.

Skolen kan fremsende rettelse til den endelige liste, såfremt en elev ikke skulle opnå skolebevis.

Svendeprøven afvikles i perioderne ca. 1. - 30. november eller ca. 1. april - 15. maj i det år, hvor uddannelsesaftalen udløber.

Listen der af skolen fremsendes til fagligt udvalg, skal indeholde:

- Elevens navn og privatadresse
- Elevens cpr-nummer eller fødselsdato
- Dato for uddannelsens afslutning
- Praktikvirksomhedens navn og adresse.

Beviser og svendebrev

For at der kan udstedes skolebevis, skal eleven have opnået karakteren 02 i alle grundfag i hovedforløbet. Eleven skal tillige have opnået 02 i hvert enkelt af de uddannelsesspecifikke fag og i specialefagene, og eleven skal have bestået en teoretisk multiple choice test med 02. Eventuelle fag, hvor der ikke gives karakter, skal være gennemført efter reglerne om faget.

Ved uddannelsens afslutning med trin 2 udsteder det faglige udvalg et svendebrev til eleven som dokumentation for, at eleven har opnået kompetence inden for uddannelsen kosmetiker herunder specialerne kosmetiker med speciale i hud- og skønhedspleje eller kosmetiker med speciale i spa- og wellnessbehandling.

Offentliggørelse

Disciplinerne og bedømmelseskriterier offentliggøres **senest 4 uger** før svendepøvens afvikling på www.kosmetiker.dk. Samtlige discipliner er udførligt beskrevet i denne bedømmelsesplan.

Bedømmelse

Svendepøven bedømmes af 1 eksaminator samt 2 censorer udpeget fagligt udvalg, 1 fra censor fra dokf og 1 censor fra Dansk Frisør og Kosmetiker Forbund.

Svendepøven indeholder altid en disciplin 1 med en tydelig profil i de 2 specialer, kosmetiker med speciale i hud- og skønhedspleje og kosmetiker med speciale i spa- og wellnessbehandling.

Disciplin 1 er en praktisk og mundtlig prøve, hvor eleven skal kunne redegøre for opgaveløsningen mundtligt i form af dialog med censorerne og eksaminator samt skriftligt i form af udfyldelse af hudanalysekemaer og behandlingsprocedureskemaer. Behandlingen skal afspejle hverdagslivet på arbejdspladsen og har en varighed på 4 timer. Der skal i de 4 timer indgå minimum 1 behandling med udgangspunkt i elevens speciale.

Ud over disciplin 1 skal eleven vise 1-2 discipliner mere.

Karaktergivning

Udregningen af karakterer foretages for hver enkelt disciplin, som summen af de afgivne karakterer divideret med antallet af eksaminatorer og censorer. Der finder ingen afrunding sted ved gennemsnitsberegningerne.

Hver eksaminator og censor afgiver karakter for hver disciplin. Antallet af karakterer i disciplinerne vil fremgå af bedømmelsesplanen. 7 trins- skalaen skal anvendes. Eleven har bestået svendepøven, hvis der i alle disciplinerne sammenlagt er opnået en gennemsnitskarakter på 2,0 eller derover.

Resultatet af prøven meddeles mundtligt af eksaminator til eleven, mesteren og skolen i forbindelse med svendepøvens afslutning. Meddelelsen om prøvens resultat afgives i følgende meddelelsesform:

Bestået med guldmedalje	= karakteren 12
Bestået med sølvmedalje	= gennemsnitskarakteren 9,5 eller derover
Bestået med bronzemedalje	= gennemsnitskarakteren 8,0 eller derover
Bestået med ros	= gennemsnitskarakteren 7,0 eller derover
Bestået	= en karakter på mindst 02,0 eller derover
Ikke bestået	= en karakter mindre end 02,0

Når SUS har modtaget den afsluttende praktikerklæring fra mesteren, vil eleven efter sidste læredag modtage sit svendebrev, hvorpå gennemsnitskarakteren står.

Twistigheder

Eventuelt opståede tvistigheder eller tvivlsspørgsmål omkring svendepøven, afgøres af den tilforordnede ved prøvens afholdelse, eller af formanden for fagligt udvalg.

Vilkårene for afholdelse af ny svendepøve:

Såfremt en elev ikke opnår et tilfredsstillende resultat ved svendepøven - det vil sige karakteren 2,0, skal eleven tilbydes en ny prøve, i henhold til bekendtgørelsen om prøver og eksamen i grundlæggende erhvervsrettede uddannelser §4.

Elever, der ikke består svendepøven, har ret til en ny svendepøve i de discipliner, der ikke er bestået. Hvis eleven er forhindret i at deltage i eller fuldføre svendepøven på grund af sygdom, har eleven ret til en svendepøve på et senere tidspunkt. Skolerne fastsætter tidspunktet for prøven. Eleven kan normalt kun deltage i en svendepøve 2 gange. Det faglige udvalg kan dog i særlige tilfælde dispensere herfra.

Elever kan indgive klage til det faglige udvalg over forhold vedrørende svendepøven, hvis klagen er begrundet i forhold tilsvarende reglerne om klager over prøver i bekendtgørelse om prøver og eksamen i erhvervsrettede uddannelser. Det faglige udvalg træffer afgørelse, om der skal ske ombødømmelse eller gives tilbud om omprøve, eller om klagen ikke kan tages til følge. Klager over svendepøven skal indgives til det faglige udvalg senest 2 uger efter, resultatet for svendepøven er meddelt eleven. Klagen sendes til sus@sus-udd.dk

De elever der skal op til en ny prøve vil, efter det faglige udvalgs skøn, blive samlet på en eller flere skoler.

Elever der skal op til en ny prøve, kan kun opnå betegnelsen "bestået".

Betaling af den nye prøve

Alle læremestre, der har en elev der ikke har bestået den ordinære svendepøve vil blive opkrævet et nyt svendepøvegebyr, som skal dække det faglige udvalgs samlede udgifter til den ekstra svendepøve. Beløbet dækker bl.a. udgifter til skolen, skuemestre, tilforordnede, samt svendepøvekommissionens øvrige udgifter

i forbindelse med svendeprøvens afvikling. Elevens - samt modellernes udgifter, herunder rejse, ophold, fortæring o.l., afholdes af læremesteren og er således ikke inkluderet i det opkrævet gebyr.

Generel information

Fælles for samtlige discipliner er, at eleven skal medbringe produktmanualer fra leverandørerne på dansk samt fremgangsmåder for de valgte behandlinger og produkter. Disse skal ligge ved elevens plads.

Det er vigtigt, at der er overensstemmelse mellem det, der står i fremgangsmåderne og i produktmanualerne fra leverandørerne.

Eleven må gerne anvende fremgangsmåderne, som der er tillært på skolen, og/eller fremgangsmåder som eleven har lært på lærepladsen. Er det en fremgangsmåde, som er tillært på lærepladsen, skal mester godkende fremgangsmåden med en underskrift, som skal medbringes til svendeprøven.

De hjælpemidler, som er anvendt i undervisningen, må benyttes til svendeprøven.

Disciplinerne løses inden for en varighed af 8 timer.

Arbejdet udføres alene.

Arbejdet udføres på lodtrækningsmodeller, mere herom i kapitlet om modelinformation.

Modelinformation

Det er ikke tilladt at bruge den samme model til disciplinerne.

Disciplin 1

De valgfri specialefag er på lodtrækningsmodel.

Øvrige discipliner

Alle modeller er på lodtrækning.

Fordelingen af modellerne sker ved lodtrækning, dvs., at den model som eleven har medbragt, kan eleven ikke selv få med mindre, at modellen underkendes, eller at eleven ved lodtrækning får sin egen model.

Under hver disciplin, som er beskrevet nedenfor, vil der stå specifikke krav til modellen.

Vigtig information til modellerne

- Modellen er bekendt med mødetidspunktet – 30 min. før tid i henhold til tidsplanen for den enkelte disciplin og er indforstået med evt. forsinkelser i tidsplanen i løbet af dagen
- Modellen er indforstået med, at hun ikke må have været i professionel behandling 4 uger for svendeprøven
- Modellen er indforstået med, at det er en svendeprøve, og hun skal være åben overfor de behandlinger, som er mulige at modtage den dag
- Modellen er indforstået med, at det er en eksamenssituation, og det er derfor ikke tilladt at tale i mobiltelefon under behandling. Det er vigtigt, at modellen forstår vigtigheden i, at man træder ind i et rum, hvor ro og afdæmpethed er væsentlig.
- Det er vigtigt, at modellen følger elevens anvisninger fx, hvornår og hvordan badekåben aftages.

Procedure ved forbedømmelse

1. Punkt 1 gælder ved lodtrækningsmodel: Eksaminator foretager lodtrækning - modelnavne påføres liste med plads nr. Listen kontrolleres under disciplinens afvikling
2. Eleverne sikrer, at modellen har badekåbe på, og herefter placeres modellen på behandlerstolen uden at blive placeret under tæppe
3. Eleverne forlader lokalet
4. Eksaminator og skuemestrene forbedømmer modellerne, evt. underkendelse af model sker her
5. Først herefter må eleverne komme tilbage til lokalet
6. Disciplinen påbegyndes, når eksaminator siger til.

Alle modeller skal forbedømmes efter følgende regler

- Modellen kan underkendes pga. kontraindikationer til disciplinerne
- Modellen kan underkendes, hvis modellen har været i professionel behandling 4 uger før svendeprøven
- Modellen underkendes, hvis ikke der er "nok" at arbejde på i forhold til disciplinens krav.
- Underkendes modellen vil eleven, der har medbragt modellen, kun opnå karakteren 0 i det praktiske resultat.

Hvis modellen underkendes

Underkendes en model, vil eleven, der har medbragt modellen, kun opnå karakteren 0 i det praktiske resultat. Eleven vil herefter få sin egen model.

Hvis en model bliver syg

Hvis en model bliver syg under prøven, kan eleven vælge følgende:

1. I disciplinen der mangler at blive udført, afgives et 0 pr. skuemester i det praktiske resultat.
2. Eller eleven kommer op til en ny førstkommende prøve i de/den ikke udførte disciplin/er.

Pladsnummer

Pladsnumrene skal være fortløbende – 1, 2, 3, 4 osv. Eleverne skal placeres på samme måde i lokalet med fortløbende pladsnumre samt de valgfrie specialefag.

Det faglige udvalg udarbejder et sæt klasselister. Denne liste skal følges, da den nøje angiver elevernes placering i lokalet.

Disciplinerne

Prøven aflægges indenfor nedennævnte fagområder, de anførte tider er vejledende og kan til enhver tid ændres af svendeprøvekommissionen.

Disciplin nr. 1

Behandlingen skal afspejle hverdagslivet på arbejdspladsen med udgangspunkt i det valgte speciale. Der skal indgå minimum 1 behandling med udgangspunkt i elevens speciale.

Specifikke krav til modellen

- Modellen skal minimum være 30 år
- Modellen må ikke have været i professionel behandling 4 uger før prøven
- Modellen skal være indforstået med, at der udføres behandlinger ud fra elevens specialefag
- Modellen må ikke være i medicinsk behandling, der bevirker, at huden er ekstra følsom
- Modellen skal være egnet til specialbehandlinger
- Modellen må ikke have nogle former for arvæv, der er under 1 år gammelt
- Modellen må ikke have nogen former for forhøjede modermærker o.l.

Anvendelse af tegninger og behandlingsprocedureskema

I bilag 1 står de tegninger og behandlingsprocedureskemaet, som eleven skal anvende til disciplin 1. De står i den rækkefølge, som giver bedst mening for eleven at anvende, dvs., eleven skal altid starte med hudanalysen, hvad enten det er ansigt og/eller krop, der arbejdes på.

Slutteligt anvendes behandlingsprocedureskemaet.

Tegninger og skemaet skal forblive i prøvelokalet under hele forløbet.

Karakterer – 4 i alt

En karakter – gives for elevens evne til **skriftligt** at anvende ”Skema for planlægning af **behandlingsprocedure**”. samt elevens evne til **mundtligt** at argumentere for sine valg af behandling/behandlinger.

En karakter – gives for den **praktiske** proces **før** og **under**.

En karakter – gives for det **praktiske resultat** .

En karakter – gives for elevens evne til mundtligt at argumentere for **hjemmebehandlingen/kurforløb ud fra punkterne produkter, ernæring og anatomi**.

Bedømmelseskriterier disciplin 1

Vær opmærksom på, at de følgende bedømmelseskriterier i disciplin 1 er vejledende, idet eleven kun kan vurderes på det, hun laver, ex skal en elev ikke bedømmes på anvendelse af apparatur, hvis dette fravælges.

Udgangspunktet for bedømmelseskriterierne i disciplin 1 er målpindene i de to specialelinjers specialefag samt praktikmålene. I og med at disciplin 1 er en fri opgave, kan eleven også lave noget, hvor der ikke er et specifikt bedømmelseskriterie på. Et specifikt bedømmelseskriterie er ex.: Hvis eleven anvender exfoliering, er den da valgt ud fra hudanalysen, eller anvender eleven handsker, når det er påkrævet ud fra manualen

I de tilfælde hvor der ikke er et specifikt bedømmelseskriterie, henvises der til de generelle bedømmelseskriterier. Eksempelvis kan eleven vælge at depilere, hvis modellen udtrykker et ønske for dette. Det må eleven gerne, og eleven bedømmes da ud fra de generelle kriterier, som ex. er:

- Beskriver eleven en behandling/behandlinger, som er relevant i forhold til modellens forventninger og behov.
- Beskriver eleven en behandling/behandlinger, som er i overensstemmelse med de produktmanualer og fremgangsmåder, som eleven har medbragt.
- Er eleven bevidst om tid - herunder: kan eleven disponere sin tid ud fra opgaven, produktmanualen og fremgangsmåden
- Arbejder eleven med hensigtsmæssige arbejdsstillinger, og anvender eleven mulighederne for indstilling af briks, stol etc.
- Afmåler eleven passende mængde produkt i ansigt, på decolté og evt. krop.
- Kan eleven disponere sin tid hensigtsmæssigt
- Er alt unødigt produkt fjernet fra ansigtet og/eller krop.

Bundne uddannelsesspecifikke fag samt praktikmål for hud- og skønhedsplejeren

Specialbehandling med apparatur - målpinde	Specialbehandling med apparatur – praktikmål
1 Eleven kan under vejledning planlægge og gennemføre en hudanalyse med udgangspunkt i fagets hudtyper, hudtilstande, permanente og periodiske anomalier samt kontraindikationer i ansigt og på krop	1 Eleven kan selvstændigt vurdere og gennemføre en hudanalyse med udgangspunkt i fagets hudtyper, hudtilstande, permanente og periodiske anomalier samt kontraindikationer i ansigt og på krop
2 Eleven kan under vejledning planlægge og gennemføre en hudanalyse og anvende behandlingsprocedureskema til dette	2 Eleven kan selvstændigt vurdere og gennemføre en hudanalyse og anvende behandlingsprocedureskema til dette
3 Eleven kan under vejledning planlægge og gennemføre udvalgte behandlinger med apparatur til ansigt med udgangspunkt i en hudanalyse	3 Eleven kan selvstændigt vurdere og gennemføre udvalgte behandlinger med apparatur til ansigt med udgangspunkt i en hudanalyse
4 Eleven kan under vejledning planlægge og gennemføre udvalgte behandlinger med apparatur til krop med udgangspunkt i en hudanalyse	4 Eleven kan selvstændigt vurdere og gennemføre udvalgte behandlinger med apparatur til krop med udgangspunkt i en hudanalyse
5 Eleven kan under vejledning forklare det anvendte apparaturs opbygning og funktion	5 Eleven kan selvstændigt forklare det anvendte apparaturs opbygning og funktion
6 Eleven kan under vejledning planlægge og gennemføre produkt- og kundevejledning	6 Eleven kan selvstændigt vurdere og gennemføre produkt- og kundevejledning
7 Eleven kan under vejledning planlægge og gennemføre en behandling ud fra produktmanualerne med fokus på produktforbrug samt tid	7 Eleven kan selvstændigt vurdere og gennemføre en behandling ud fra produktmanualerne med fokus på produktforbrug samt tid
8 Eleven kan under vejledning orientere om forskellige apparaturer, der findes på markedet	8 Eleven kan orientere om forskellige apparaturer, der findes på markedet
9 Eleven kan under vejledning orientere om lovgivningen på området	9 Eleven kan orientere om lovgivningen på området
10 Eleven kan under vejledning foretage valg af hensigtsmæssige arbejdsstillinger og arbejdsbevægelser i forhold til de udførte behandlinger	10 Eleven kan foretage valg af hensigtsmæssige arbejdsstillinger og arbejdsbevægelser i forhold til de udførte behandlinger
11 Eleven kan under vejledning anvende værnemidler, i det omfang det er påkrævet i forhold til de udførte behandlinger og brug af produkt	11 Eleven anvender værnemidler, i det omfang det er påkrævet i forhold til de udførte behandlinger og brug af produkt
12 Eleven kan under vejledning udvise hygiejne og orden omkring arbejdspladsen, og de anvendte redskaber	12 Eleven udviser hygiejne og orden omkring arbejdspladsen, og de anvendte redskaber
13 Eleven kan under vejledning afslutte med et salg af produkt eller vejledning i ny behandling	13 Eleven kan i forbindelse med en behandling afslutte med et salg af produkt eller vejledning i ny behandling
14 Eleven kan under vejledning anvende den læring, eleven opnår i skoleundervisningen til at løse praktiske opgaver i praktikuddannelsen, og eleven kan ligeledes udvælge praktiske opgaver fra praktikdelen, som kan gøres til genstand for refleksion i skoleundervisningen	14 Eleven kan under vejledning anvende den læring, eleven opnår i skoleundervisningen til at løse praktiske opgaver i praktikuddannelsen, og eleven kan ligeledes udvælge praktiske opgaver fra praktikdelen, som kan gøres til genstand for refleksion i skoleundervisningen
Kemisk behandling – målpinde	Kemisk behandling - praktikmål
Eleven kan under vejledning planlægge og gennemføre en hudanalyse med udgangspunkt i fagets hudtyper, hudtilstande, permanente og periodiske anomalier samt kontraindikationer i ansigtet	Eleven kan selvstændigt vurdere og gennemføre en hudanalyse med udgangspunkt i fagets hudtyper, hudtilstande, permanente og periodiske anomalier samt kontraindikationer i ansigtet
2 Eleven kan under vejledning planlægge og gennemføre udvalgte behandlinger med kemiske peeling med udgangspunkt i hudanalysen og ansigtets anatomi	2 Eleven kan selvstændigt vurdere og gennemføre udvalgte behandlinger med kemiske peeling med udgangspunkt i hudanalysen
3 Eleven kan under vejledning planlægge og gennemføre en hudanalyse og anvende behandlingsprocedureskema til dette	3 Eleven kan selvstændigt vurdere og gennemføre en hudanalyse og anvende behandlingsprocedureskema til dette
4 Eleven kan under vejledning planlægge og gennemføre produkt- og kundevejledning	4 Eleven kan selvstændigt vurdere og gennemføre produkt- og kundevejledning
5 Eleven kan under vejledning planlægge og gennemføre en behandling ud fra produktmanualerne med fokus på produktforbrug samt tid	5 Eleven kan selvstændigt vurdere og gennemføre en behandling ud fra produktmanualerne med fokus på produktforbrug samt tid
6 Eleven kan under vejledning orientere om forskellige kemiske behandlinger, der findes på markedet	6 Eleven kan orientere om forskellige kemiske behandlinger, der findes på markedet

7 Eleven kan under vejledning orientere sig i Sundhedsstyrelsens lovgivning på området.	7 Eleven kan forholde sig til Sundhedsstyrelsens lovgivning på området.
8 Eleven kan under vejledning foretage valg af hensigtsmæssige arbejdsstillinger og arbejdsbevægelser i forhold til de udførte behandlinger	8 Eleven kan foretage valg af hensigtsmæssige arbejdsstillinger og bevægelser i forhold til de udførte behandlinger
9 Eleven kan under vejledning anvende værnemidler, i det omfang det er påkrævet i forhold til de udførte behandlinger og brug af produkt	9 Eleven anvender værnemidler, i det omfang det er påkrævet i forhold til de udførte behandlinger og brug af produkt
10 Eleven kan under vejledning udvise hygiejne og orden omkring arbejdspladsen, og de anvendte redskaber	10 Eleven udviser hygiejne og orden omkring arbejdspladsen, og de anvendte redskaber
11 Eleven kan under vejledning afslutte med et salg af produkt eller vejledning i ny behandling	11 Eleven kan i forbindelse med en behandling afslutte med et salg af produkt eller vejledning i ny behandling
12 Eleven kan under vejledning anvende den læring, eleven opnår i skoleundervisningen til at løse praktiske opgaver i praktikuddannelsen, og eleven kan ligeledes udvælge praktiske opgaver fra praktikdelen, som kan gøres til genstand for refleksion i skoleundervisningen	12 Eleven kan under vejledning anvende den læring, eleven opnår i skoleundervisningen til at løse praktiske opgaver i praktikuddannelsen, og eleven kan ligeledes udvælge praktiske opgaver fra praktikdelen, som kan gøres til genstand for refleksion i skoleundervisningen

Bedømmelseskriterier for hud- og skønhedsplejeren

Skema for behandlingsprocedure:

- Beskriver eleven en behandling/behandlinger, som er relevant i forhold til modellens forventninger og behov.
- Beskriver eleven en behandling/behandlinger, som er i overensstemmelse med de produktmanualer og fremgangsmåder, som eleven har medbragt.

Før:

- Er eleven bevidst om velkomsten - herunder: placering af model på briks/behandlerstol, indstilling af briks/behandlerstol, dialog med kunden, udfyldelse af klientinformation herunder kontraindikationer i ansigt og på krop, hudtype i ansigt og tilstand(e) i ansigt og på krop, anomalier (permanente/periodiske) i ansigt og på krop. Analysen af kroppen er kun relevant, såfremt eleven vælger at arbejde på kroppen.
- Er eleven bevidst om metoden - herunder: valg af produkter og evt. apparatur ud fra modellens ønske og behov
- Er eleven bevidst om tid - herunder: kan eleven disponere sin tid ud fra opgaven, fremgangsmåden og produktmanualen.

Under:

- Hvis eleven anvender apparatur, er det da relevant i forhold til hudanalysen
- Hvis eleven anvender apparatur, håndteres det da ifølge produktmanualen
- Hvis eleven udfører ekstraktion, udviser eleven da den rette ekstraktionsteknik i forhold til de periodiske anomalier (**milier**: "lagkagesnit" under milien, hvorefter milien løftes ud. **Lukkede comedoner**: Der prikkes lige ned én gang og presses op derefter)
- Hvis eleven anvender redskaber er der da en hygiejnisk håndtering af redskaber (lancet/kanyler/comedonske placeres i vat med desinficerende væske)
- Hvis eleven anvender kleenex/vat, udskiftes det da ofte, og opsamles de udrensede urenheder i kleenex/vat, så de ikke er synlige på huden eller i omgivelserne omkring modellen
- Hvis eleven udfører massage af ansigt og decolté, er det da ud fra manualen
- Hvis eleven anvender eksfoliering, er den da valgt ud fra hudanalysen

- Hvis eleven anvender eksfoliering, følger eleven da produktmanualen
- Hvis eleven retter bryn, anvendes der da handsker til retning af bryn
- Hvis eleven retter bryn, følger eleven da produktmanualen
- Hvis eleven rette bryn, opmåles brynet da med brug af morfologi
- Hvis eleven lægger makeup, tager eleven da udgangspunkt i makeuppens 11 punkter (concealer, foundation, korrigerende skygger, løs pudder, bryn-skygge + evt. bryngele, øjenskygger, eyeliner, mascara, lipliner, læbestift, rouge)
- Hvis eleven lægger makeup, løses opgaven da i forhold til farvelære i forhold til modellen (kolde/varme farver, kvindetyper: forår, sommer, efterår, vinter samt klædelighed), og kan eleven argumentere for valget
- Hvis eleven lægger makeup, rådgiver eleven da modellen omkring makeup, der passer til hende
- Hvis eleven udfører massage, er det da i overensstemmelse med korrekt udførelse af de 5 krav til massage (rigtig arbejdsstilling, rolig rytme, korrekt tryk i forhold til hudtype og muskler, behagelige omgivelser, smidige og varme hænder, hastighed, hensyntagen til blufærdighed, ved alle former for afslutning skal hænderne hele tiden være i kontakt med modellen, og alle bevægelser skal føres ud af kroppen fx via armene og fødderne) og de 5 formål med massage (stimulere blodcirkulationen, afspænde muskulaturen, afrense epidermis, styrke vævet, øge blodgennemstrømningen)
- Hvis eleven anvender massagetag, er de da hensigtsmæssige på de forskellige muskler herunder (efflurage/strygninger, petrissage/ælte, tampotement/håndkantslag, pincement jacket/nappetag, vibration/hele håndfladerystninger, friktion/punktrotationer)
- Anvender eleven handsker, når det er relevant ex under ekstraktion eller anden behandling, hvor det vil være relevant at beskytte sig selv og sin model
- Arbejder eleven med hensigtsmæssige arbejdsstillinger, og anvender eleven mulighederne for indstilling af briks, stol etc.
- Kan eleven anvende produktforskrifterne i den valgte produktserie i forhold til hudanalysen
- Afmåler eleven passende mængde produkt i ansigt, på décolleté og evt. krop
- Kan eleven disponere sin tid hensigtsmæssigt
- Holder eleven orden på arbejdspladsen under hele behandlingen.

Efter/resultatet:

- Hvis eleven har lavet en ekstraktion, har eleven da indenfor tiden opnået en ekstraktion, hvor der er taget udgangspunkt i hele ansigtet, ikke kun dele af ansigtet, med mindre at eleven kan argumentere herfor
- Hvis eleven har lagt makeup, har eleven da skabt en makeup, der passer til modellen.
- Hvis eleven har rettet og farvet bryn, har eleven da rettet ensartet, så det passer til modellen
- Er alt unødigt produkt fjernet fra ansigtet og/eller krop
- Er ansigtet behandlet således, at den værste rødme og hævelse er aftaget
- Har eleven udført en behandling/behandlinger ud fra kundens ønsker og behov
- Er arbejdspladsen ryddet op efter endt behandling
- Ved afslutning af behandlingen sættes modellen op i stolen og kommer til sig selv
- Har eleven udført de samlede behandlinger i overensstemmelse med tiden, produktmanual og fremgangsmåde.

Hjemmebehandling/kurforløb

- Produkter: Kan eleven argumentere mundtligt og skriftligt i behandlingsprocedureskemaet for valg af produktforslag til modellen med udgangspunkt i produkternes ingredienser
- Ernæring: Kan eleven argumentere mundtligt og skriftligt i behandlingsprocedureskemaet for, hvilken kost modellen kan have gavn af at spise i forhold til hudanalysen
- Anatomi: Kan eleven argumentere for mundtligt og skriftligt i behandlingsprocedureskemaet, hvilke muskler eleven har arbejdet på.

Bundne uddannelsesspecifikke fag samt praktikmål for spa og wellnessbehandleren

Spa- målpinde	Spa – praktikmål
1 Eleven kan under vejledning planlægge og gennemføre en hudanalyse med udgangspunkt i fagets hudtilstande, permanente og periodiske anomalier samt kontraindikationer på krop	1 Eleven kan selvstændigt vurdere og gennemføre en hudanalyse med udgangspunkt i fagets hudtilstande, permanente og periodiske anomalier samt kontraindikationer på krop
2 Eleven kan under vejledning planlægge og gennemføre udvalgte spabehandlinger, ex behandlinger som er vævsopstrammende og drænerende samt cellulitebehandlinger med udgangspunkt i en hudanalyse samt kroppens muskulatur	2 Eleven kan selvstændigt vurdere og gennemføre udvalgte spabehandlinger, ex behandlinger som er vævsopstrammende og drænerende samt cellulitebehandlinger med udgangspunkt i en hudanalyse
3 Eleven kan under vejledning planlægge og gennemføre afdækningsteknikker i forbindelse med de udvalgte spabehandlinger	3 Eleven kan selvstændigt vurdere og gennemføre afdækningsteknikker i forbindelse med de udvalgte spabehandlinger
4 Eleven kan under vejledning planlægge og gennemføre en hudanalyse og anvende behandlingsprocedureskema til dette	4 Eleven kan selvstændigt vurdere gennemføre en hudanalyse og anvende behandlingsprocedureskema til dette
5 Eleven kan fortælle om historien bag den/de udvalgte spabehandlinger	5 Eleven kan fortælle om historien bag den/de udvalgte spabehandlinger
6 Eleven kan fortælle om de forskellige bade og behandlinger som findes i spa-branchen	6 Eleven kan fortælle om de forskellige bade og behandlinger som findes i spa-branchen
7 Eleven kan under vejledning planlægge og gennemføre produkt- og kundevejledning	7 Eleven kan selvstændigt vurdere gennemføre produkt- og kundevejledning
8 Eleven kan under vejledning planlægge og gennemføre en behandling ud fra produktmanualerne med fokus på produktforbrug samt tid	8 Eleven kan selvstændigt vurdere og gennemføre en behandling ud fra produktmanualerne med fokus på produktforbrug samt tid
9 Eleven kan under vejledning foretage valg af hensigtsmæssige arbejdsstillinger og arbejdsbevægelser i forhold til de udførte behandlinger	9 Eleven kan foretage valg af hensigtsmæssige arbejdsstillinger og arbejdsbevægelser i forhold til de udførte behandlinger
10 Eleven kan under vejledning anvende værnemidler, i det omfang det er påkrævet i forhold til de udførte behandlinger og brug af produkt	10 Eleven anvender værnemidler, i det omfang det er påkrævet i forhold til de udførte behandlinger og brug af produkt
11 Eleven kan under vejledning udvise hygiejne og orden omkring arbejdspladsen, og de anvendte redskaber	11 Eleven udviser hygiejne og orden omkring arbejdspladsen, og de anvendte redskaber
12 Eleven kan under vejledning afslutte med et salg af produkt eller vejledning i ny behandling	12 Eleven kan i forbindelse med en behandling afslutte med et salg af produkt eller vejledning i ny behandling
13 Eleven kan under vejledning anvende den læring, eleven opnår i skoleundervisningen til at løse praktiske opgaver i praktikuddannelsen, og eleven kan ligeledes udvælge praktiske opgaver fra praktikdelen, som kan gøres til genstand for refleksion i skoleundervisningen	13 Eleven kan under vejledning anvende den læring, eleven opnår i skoleundervisningen til at løse praktiske opgaver i praktikuddannelsen, og eleven kan ligeledes udvælge praktiske opgaver fra praktikdelen, som kan gøres til genstand for refleksion i skoleundervisningen
Fysiurgisk massage – målpinde	Fysiurgisk massage - praktikmål
1 Eleven kan under vejledning planlægge og gennemføre en fysiurgisk massage med udgangspunkt i en hud- og kropanalyse med fokus på kontraindikationer samt hvilket behov der for behandling	Eleven kan selvstændigt vurdere og gennemføre en fysiurgisk massage med udgangspunkt i en hud- og kropanalyse med fokus på kontraindikationer samt hvilket behov der for behandling
2 Eleven kan under vejledning planlægge og gennemføre en fysiurgisk massage med udgangspunkt i ex musearm, golfalbue, spændingsrelateret hovedpine, overbelastningsskader etc.	2 Eleven kan selvstændigt vurdere og gennemføre en fysiurgisk massage med udgangspunkt i ex musearm, golfalbue, spændingsrelateret hovedpine, overbelastningsskader etc.
3 Eleven kan under vejledning planlægge og gennemføre en behandling med udgangspunkt i den fysiurgiske massages teknikker og massagegreb	3 Eleven kan selvstændigt vurdere og gennemføre en behandling med udgangspunkt i den fysiurgiske massages teknikker og massagegreb
4 Eleven kan under vejledning planlægge og gennemføre en behandling med udgangspunkt i musklernes udspring, forløb af fibre, tilhæftning og funktion	4 Eleven kan selvstændigt vurdere og gennemføre en behandling med udgangspunkt i musklernes udspring, forløb af fibre, tilhæftning og funktion
5 Eleven kan under vejledning planlægge og gennemføre en behandling med udgangspunkt i retningerne for bevægelser	5 Eleven kan selvstændigt vurdere og gennemføre en behandling med udgangspunkt i retningerne for bevægelser
6 Eleven kan under vejledning planlægge og gennemføre tryk på udvalgte triggerpunkter	6 Eleven kan selvstændigt vurdere og gennemføre tryk på udvalgte triggerpunkter

7 Eleven kan under vejledning planlægge hjemmeøvelser til kunden som forebyggelse	7 Eleven kan selvstændigt vurdere og planlægge hjemmeøvelser til kunden som forebyggelse
8 Eleven kan under vejledning foretage valg af hensigtsmæssige arbejdsstillinger og arbejdsbevægelser i forhold til de udførte behandlinger	8 Eleven kan foretage valg af hensigtsmæssige arbejdsstillinger og arbejdsbevægelser
9 Eleven kan under vejledning udvise hygiejne og orden omkring arbejdspladsen, og de anvendte redskaber	9 Eleven udviser hygiejne og orden omkring arbejdspladsen
10 Eleven kan under vejledning anvende den læring, eleven opnår i skoleundervisningen til at løse praktiske opgaver i praktikuddannelsen, og eleven kan ligeledes udvælge praktiske opgaver fra praktikdelen, som kan gøres til genstand for refleksion i skoleundervisningen	10 Eleven kan under vejledning anvende den læring, eleven opnår i skoleundervisningen til at løse praktiske opgaver i praktikuddannelsen, og eleven kan ligeledes udvælge praktiske opgaver fra praktikdelen, som kan gøres til genstand for refleksion i skoleundervisningen

Bedømmelseskriterier for spa- og wellnessbehandleren

Skema for behandlingsprocedure:

- Beskriver eleven en behandling/behandlinger, som er relevant i forhold til modellens forventninger og behov.
- Beskriver eleven en behandling/behandlinger, som er i overensstemmelse med de produktmanualer og fremgangsmåder, som eleven har medbragt.

Før:

- Er eleven bevidst om velkomsten - herunder: placering af model på briks/behandlerstol, indstilling af briks/behandlerstol, dialog med kunden, udfyldelse af klientinformation herunder kontraindikationer i ansigt og på krop, hudtype i ansigt og tilstand(e) i ansigt og på krop, anomalier (permanente/periodiske) i ansigt og på krop. Analysen af ansigtet er kun relevant, såfremt eleven vælger at arbejde i ansigtet
- Er eleven bevidst om metoden - herunder: valg af produkter og evt. apparatur ud fra modellens ønske og behov
- Er eleven bevidst om tid - herunder: kan eleven disponere sin tid ud fra opgaven, fremgangsmåden og produktmanualen.

Under:

- Hvis eleven udfører en velværekropsmassage, er det da i overensstemmelse med hudanalysen, produktmanualen og fremgangsmåden
- Hvis eleven udfører en vævsopstrammende kropsbehandling, er det da i overensstemmelse med hudanalysen, produktmanualen og fremgangsmåden
- Hvis eleven udfører en strukturforfinende kropsbehandling, er det da i overensstemmelse med hudanalysen, produktmanualen og fremgangsmåden
- Hvis eleven udfører en anti-cellulite behandling, er det da i overensstemmelse med hudanalysen, produktmanualen og fremgangsmåden
- Hvis eleven udfører en udrensende kropsbehandling, er det da i overensstemmelse med hudanalysen, produktmanualen og fremgangsmåden
- Hvis eleven udfører en fysiurgisk behandling, er det da i overensstemmelse med hudanalysen, produktmanualen og fremgangsmåden
- Hvis eleven udfører en behandling med principper fra japanske massageformer, er det da i overensstemmelse med hudanalysen, produktmanualen og fremgangsmåden

- Anvender eleven handsker, når det er relevant ex under peeling eller anden behandling, hvor det vil være relevant at beskytte sig selv og sin model
- Arbejder eleven med hensigtsmæssige arbejdsstillinger, og anvender eleven mulighederne for indstilling af briks, stol etc.
- Er modellen placeret på briks/behandlerstol således, at modellen ligger godt og ikke fryser under behandlingen
- Anvender eleven afdækningsteknik under behandlingen
- Udføres behandlingen i overensstemmelse med korrekt udførelse af de 5 krav til massage (rigtig arbejdsstilling, rolig rytme, korrekt tryk i forhold til hudtype og hudtilstand samt muskler, behagelige omgivelser, smidige og varme hænder, hastighed, hensyntagen til blufærdighed, ved alle former for afslutning skal hænderne hele tiden være i kontakt med modellen, og alle bevægelser skal føres ud af kroppen fx via armene og fødderne) og de 5 formål med massage (stimulere blodcirkulationen, afspænde muskulaturen, afrense epidermis, styrke vævet, øge blodgennemstrømningen)
- Anvender eleven hensigtsmæssige massagetag på de forskellige muskler (efflurage/strygninger, petrissage/ælte, tampotement/håndkantslag, pincement jacket/nappetag, vibration/hele håndfladerystninger, friktion/punkt rotationer)
- Holder eleven orden på arbejdspladsen under hele behandlingen
- Disponerer eleven sin tid hensigtsmæssigt.

Efter/resultatet:

- Har eleven udført de samlede behandlinger i overensstemmelse med tiden, produktmanualerne og fremgangsmåderne
- Har eleven udført en behandling/behandlinger ud fra kundens ønsker og behov
- Er alt unødigt produkt fjernet fra krop og ansigt
- Kan eleven argumentere for relevant hjemmebehandling og evt. kurforløb
- Kan eleven argumentere for hvilke hjemmeøvelser, der kan anbefales modellen at lave derhjemme.
- Er arbejdspladsen ryddet op og rengjort efter endt behandling
- Afsluttes behandlingen således, at modellen sættes op i stolen og kommer til sig selv og tilbydes der vand.

Hjemmebehandling/kurforløb

- Produkter: Kan eleven argumentere mundtligt og skriftligt i behandlingsprocedureskemaet for valg af produktforslag til modellen med udgangspunkt i produkternes ingredienser
- Ernæring: Kan eleven argumentere mundtligt og skriftligt i behandlingsprocedureskemaet for, hvilken kost modellen kan have gavn af at spise i forhold til hudanalysen.
- Anatomi: Kan eleven argumentere for mundtligt og skriftligt i behandlingsprocedureskemaet, hvilke muskler eleven har arbejdet på.

Disciplin nr. 2

Ansigtsbehandling med ekstraktion: 75 minutter

I denne disciplin er det tilladt at udføre en ansigtsbehandling med ekstraktion, der anvendes på klinikkerne, samt den ansigtsbehandling med ekstraktion, der undervises i på skolen. Der skal dog medbringes en produktmanual og beskrivelse af den valgte fremgangsmåde.

Det er tilladt at anvende alle former for eksfoliering.

I denne disciplin udfyldes der ansigtstegning og behandlingsprocedureskema - se bilag 2.

Krav til modellen:

- Modellen skal minimum være 16 år. Er modellen under 18 år skal forældrene udfylde og underskrive en samtykkeerklæring, som findes på www.kosmetiker.dk
- Modellen må ikke have været i professionel behandling 4 uger før prøven
- Modellen må ikke være i medicinsk behandling, der bevirker, at huden er ekstra følsom
- Modellen skal have "nok" anomalier i hele ansigtet til, at eleven kan udføre en ekstraktion i minimum 10 minutter. Der behøver dog ikke forefindes alle former for anomalier.

Karakterer

I denne disciplin afgives der to karakterer.

1. **En karakter** – gives for den **praktiske** proces **før** og **under**
2. **En karakter** – gives for det **praktiske resultat**

Bedømmelseskriterier

Før:

- Er eleven bevidst om velkomsten - herunder: placering af model på briks/behandlerstol, indstilling af briks/behandlerstol, dialog med kunden, udfyldelse af klientinformation (kontraindikationer, hudtype/tilstand(e), anomalier (permanente/periodiske)
- Er eleven bevidst om metoden - herunder: valg af produkter og evt. apparatur ud fra modellens ønske og behov
- Er eleven bevidst om tid - herunder: kan eleven disponere sin tid ud fra opgaven, produktmanualen og fremgangsmåden.

Under:

- Hygiejnisk håndtering af redskaber (lancet/kanyler/comedonske placeres i vat med desinficerende væske)
- Udskifter eleven jævnligt kleenex/vat/vatpinde
- Opsamler eleven urenhederne i kleenex/vat ofte således, at de ikke er synlige på huden eller i omgivelserne omkring modellen
- Udviser eleven bevidsthed om arbejdsstillinger, og anvender eleven arbejdsredskaber hensigtsmæssigt
- Kan eleven anvende produktforskrifterne i den valgte produktserie i forhold til hudanalysen
- Kan eleven argumentere for produkter og ingredienser i forhold til hudanalysen
- Afmåler eleven passende mængde produkt, og påføres dette til kravebenet
- Hvis der anvendes apparatur i behandlingen, kan eleven da argumentere for dette
- Udviser eleven den rette ekstraktionsteknik i forhold til de periodiske anomalier (**milier**: "lagkagesnit" under milien, hvorefter milien løftes ud. **Lukkede comedoner**: Der prikkes lige ned én gang og presses op derefter)
- Kan eleven rådgive modellen omkring efterbehandling og evt. ny behandling mundtligt og skriftligt i behandlingsprocedureskemaet
- Kan eleven disponere sin tid hensigtsmæssigt
- Holder eleven orden på arbejdspladsen under hele behandlingen.

Efter/resultatet:

- Har eleven indenfor tiden opnået en ekstraktion, hvor der tages udgangspunkt i hele ansigtet, ikke kun dele af ansigtet
- Er alt unødigt produkt fjernet fra ansigtet
- Er ansigtet behandlet således, at den værste rødme og hævelse er aftaget
- Kan eleven argumentere for relevant hjemmebehandling og evt. kurforløb
- Er arbejdspladsen ryddet op efter endt behandling
- Ved afslutningen af behandlingen sættes modellen da op i stolen og kommer til sig selv
- Har eleven behandlingen i overensstemmelse med tiden, produktmanualen og fremgangsmåden.

Disciplin nr. 3

Kosmetisk ansigtsbehandling med ansigtsmassage og decoltémassage: 60 minutter

I denne disciplin er det tilladt at udføre ansigtsmassager og decoltémassager, der anvendes på klinikkerne, samt den ansigtsmassage og decoltémassage, der undervises i på skolen. Der skal dog medbringes en produktmanual og beskrivelse af den valgte fremgangsmåde.

I denne disciplin udfyldes der ansigtstegning og behandlingsprocedureskema - se bilag 2.

I denne disciplin er det tilladt at tilføje andre behandlinger (eks. Ekstraktion, retning af bryn mv) efter modellens behov.

Krav til modellen

- Modellen skal have en alder af minimum 25 år
- Modellen skal have en alder af minimum 25 år
- Modellen må ikke have været i professionel behandling 4 uger før prøven
- Modellen må ikke være i medicinsk behandling, der bevirker, at huden er ekstra følsom
- Modellen må ikke have nogle former for arvæv, der er under 1 år gammelt
- Modellen må ikke have nogen former for forhøjede modermærker o.l.

Karakterer

I denne disciplin afgives der to karakterer.

1. **En karakter** – gives for den **praktiske** proces **før** og **under**
2. **En karakter** – gives for det **praktiske resultat**

Bedømmelseskriterier

Før:

- Er eleven bevidst om velkomsten - herunder: placering af model på briks/behandlerstol, indstilling af briks/behandlerstol, dialog med kunden, udfyldelse af klientinformation (kontraindikationer, hudtype/tilstand(e), anomalier (permanente/periodiske)
- Er eleven bevidst om metoden - herunder: valg af produkter og evt. apparatur ud fra modellens ønske og behov
- Er eleven bevidst om tid - herunder: kan eleven disponere sin tid ud fra opgaven, produktmanualen og fremgangsmåden

Under:

- Anvender eleven handsker, når det er nødvendigt for at beskytte sig selv og modellen

- Er eleven bevidst om arbejdsstillinger, og anvender eleven mulighederne for at justere på briks, stol etc.
- Kan eleven anvende produktforskrifterne i den valgte produktserie i forhold til hudanalysen
- Kan eleven argumentere for produkter og ingredienser i forhold til hudanalysen
- Kan eleven redegøre for de muskler, der arbejdes på
- Udfører eleven massage af ansigt og decolté ud fra produktmanualen og fremgangsmåden
- Udføres behandlingen i overensstemmelse med korrekt udførelse af de 5 krav til massage (rigtig arbejdsstilling, rolig rytme, korrekt tryk i forhold til hudtype og muskler, behagelige omgivelser, smidige og varme hænder, hastighed, hensyntagen til blufærdighed, ved alle former for afslutning skal hænderne hele tiden være i kontakt med modellen, og alle bevægelser skal føres ud af kroppen fx via armene og fødderne) og de 5 formål med massage (stimulere blodcirkulationen, afspænde muskulaturen, afrense epidermis, styrke vævet, øge blodgennemstrømningen)
- Anvender eleven hensigtsmæssige massagetag på de forskellige muskler (efflurage/strygninger, petrissage/ælte, tapotement/håndkantslag, pincement jacket/nappetag, vibration/hele håndfladerystninger, friktion/punktrotationer)
- Masserer eleven i minimum 15 minutter, hvis ikke, kan eleven da argumentere for, hvorfor andet er valgt
- Kan eleven rådgive modellen omkring efterbehandling og evt. ny behandling mundtligt og skriftligt i behandlingsprocedureskemaet
- Holder eleven orden på sin arbejdsplads undervejs i processen
- Disponerer eleven sin tid hensigtsmæssigt.

Efter/resultat:

- Har eleven udført behandlingen i overensstemmelse med tiden, produktmanualen og fremgangsmåden
- Er alt unødigt produkt fjernet fra ansigtet
- Er ansigtet behandlet således, at den værste rødme og hævelse er aftaget
- Kan eleven argumentere for relevant hjemmebehandling og evt. kurforløb
- Er arbejdspladsen ryddet op efter endt behandling
- Ved afslutningen af behandlingen sættes modellen da op i stolen og kommer til sig selv.

Disciplin nr. 4

Dagmakeup: 35 minutter

I denne disciplin er det tilladt at udføre dagmakeup, der anvendes på klinikkerne, samt den dagmakeup der undervises i på skolen. Der skal dog medbringes en produktmanual og beskrivelse af den valgte fremgangsmåde.

Krav til modellen:

- Modellen skal have en alder af minimum 30 år
- Modellen må ikke være i medicinsk behandling, der bevirker at huden er ekstra følsom
- Modellen skal møde op uden makeup.

Karakterer

I denne disciplin afgives der to karakterer.

1. **En karakter** – gives for den **praktiske** proces **før** og **under**
2. **En karakter** – gives for det **praktiske resultat**

Bedømmelseskriterier

Før:

- Er eleven bevidst om velkomsten - herunder: placering af model på briks/behandlerstol, indstilling af briks/behandlerstol, dialog med kunden.
- Er eleven bevidst om tid - herunder: kan eleven disponere sin tid ud fra opgaven, produktmanualen og fremgangsmåden

Under:

- Udviser eleven bevidsthed om arbejdsstillinger, og anvender eleven muligheden for at justere på stol, briks etc.
- Opmåler eleven ansigtet med brug af morfologi
- Tager eleven udgangspunkt i makeuppens 11 punkter (concealer, foundation, korrigerende skygger, løs pudder, bryn-skygge + evt. bryngele, øjenskygger, eyeliner, mascara, lipliner, læbestift, rouge)
- Kan eleven løse opgaven i forhold til farvelære i forhold til modellen og argumenter (kolde/varme farver, kvindetyper: forår, sommer, efterår, vinter samt klædelighed)
- Rådgiver eleven modellen omkring makeup, der passer til hende
- Udviser eleven orden/hygiejne omkring redskaber og arbejdspladsen
- Disponerer eleven sin tid hensigtsmæssigt.

Efter/resultat:

- Har eleven skabt en dagmakeup, der er i tråd med den faglige teori, og som passer til modellen.
- Har eleven udført behandlingen i overensstemmelse med tiden, produktmanualen og fremgangsmåden

Disciplin nr.5

Farvning af bryn og vipper samt korrektion af bryn: 40 minutter

I denne disciplin er det tilladt at udføre farvning af bryn og vipper samt korrektion, der anvendes på klinikkerne, samt farvning af bryn og vipper samt korrektion, der undervises i på skolen. Der skal dog medbringes en produktmanual og beskrivelse af den valgte fremgangsmåde.

Der må gerne anvendes voks og pincet.

Krav til modellen

- Modellen skal have bryn, der trænger til at blive korrigeret ikke bare rettet
- Modellen må ikke have været i professionel behandling 4 uger før prøven
- Modellen må ikke være i medicinsk behandling, der bevirker, at huden er ekstra følsom
- Modellen skal kunne tåle farve og bejdse.

Karakterer

I denne disciplin afgives der to karakterer.

1. **En karakter** – gives for den **praktiske** proces **før** og **under**
2. **En karakter** – gives for det **praktiske resultat**

Bedømmelseskriterier

Før:

- Er eleven bevidst om velkomsten - herunder: placering af model på briks/behandlerstol, indstilling af briks/behandlerstol, dialog med kunden
- Er eleven bevidst om tid - herunder: kan eleven disponere sin tid ud fra opgaven, produktmanualen og fremgangsmåden.

Under:

- Kan eleven anvende de korrekte arbejdsstillinger i forhold til briks, modellen og siddeplads
- Anvender eleven handsker og udsugning, hvis det er til rådighed
- Anvender eleven hygiejneregler før (afrensning) og under ift. den anvendte voks
- Kan eleven forklare om farvevalget og klædelighed til modellen
- Kan eleven blandingsforholdet og farvemængde/bejdse i henhold til modellen
- Anvender eleven handsker til farvning af bryn og vipper
- Kan eleven se kontraindikationer for farvning af bryn og vipper
- Kan eleven udføre farvning af bryn og vipper med rosenpind el. penselteknik
- Kender eleven til korrekt træketid for farven
- Kan eleven aftage farve korrekt i henhold til fremgangsmåden
- Kan eleven udføre korrekt skylleteknik i henhold til fremgangsmåden
- Kan eleven opmåle bryn med brug af morfologi

- Kender eleven til forskellen på det moderne bryn og det klassiske bryn, og kan eleven argumentere for det i forhold til modellen
- Anvender eleven før-behandlingsprodukt til korrektion af bryn
- Holder eleven orden på arbejdspladsen undervejs i forløbet
- Kan eleven rådgive modellen omkring efterbehandling og evt. ny behandling
- Disponerer eleven sin tid hensigtsmæssigt.

Efter:

- Har eleven farvet bryn og vipper samt korrigeret brynene, så det passer til modellen
- Har eleven fjernet al overskudsfarve på huden og mellem hårene
- Har eleven farvet hårene helt ned til både øvre og nedre vippekant samt mediale og laterale øjenkrog
- Har eleven påført efterbehandlingsprodukt
- Har eleven farvet samtlige hår i brynene
- Har eleven ryddet op på arbejdspladsen
- Har eleven udført behandlingen i overensstemmelse med tiden, produktmanualen og fremgangsmåden

Disciplin nr. 6

Aftenmakeup med tema: 50 minutter

I denne disciplin er det tilladt at udføre aftenmakeup, der anvendes på klinikkerne, samt aftenmakeup, der undervises i på skolen. Der skal dog medbringes en produktmanual og beskrivelse af den valgte fremgangsmåde.

Krav til modellen

- Modellen skal have en alder af minimum 30 år
- Modellen skal møde op uden makeup

Karakterer

I denne disciplin afgives der to karakterer.

1. **En karakter** – gives for den **praktiske** proces **før** og **under**
2. **En karakter** – gives for det **praktiske resultat**

Bedømmelseskriterier

Før:

- Er eleven bevidst om velkomsten - herunder: placering af model på briks/behandlerstol, indstilling af briks/behandlerstol, dialog med kunden
- Er eleven bevidst om tid - herunder: kan eleven disponere sin tid ud fra opgaven, produktmanualen og fremgangsmåden
- Der tages i denne disciplin udgangspunkt i elektrisk belysning.

Under:

- Eleven udviser bevidsthed om arbejdsstillinger, og anvender eleven mulighederne for at justere på stol, briks etc.
- Afrensning af huden + klargøring til makeup (hudtypebestemt creme)
- Opmåler eleven ansigtet med brug af morfologi
- Tager eleven udgangspunkt i makeuppens 11 punkter (concealer, foundation, korrigerende skygger, løs pudder, bryn-skygge + evt. bryngele, øjenskygger (minimum 2 farver), eyeliner, mascara, lipliner, læbestift, rouge)
- Kan eleven løse opgaven i forhold til farvelære i forhold til modellen, og kan eleven argumentere herfor (kolde/varme farver, kvindetyper: forår, sommer, efterår, vinter samt klædelighed)
- Rådgiver eleven modellen omkring makeup, der passer til hende
- Udviser eleven orden/hygijne omkring redskaber og arbejdspladsen
- Disponerer eleven sin tid hensigtsmæssigt.

Efter/resultat:

- Har eleven skabt en aftenmakeup, der er i tråd med den faglige teori, og som passer til modellen
- Har eleven ryddet op på arbejdspladsen
- Har eleven udført behandlingen i overensstemmelse med tiden, produktmanualen og fremgangsmåden.

Disciplin nr. 7

Kropsmassage: 75 minutter

I denne disciplin er det tilladt at udføre alle former for kropsmassager, der anvendes på klinikkerne samt den kosmetiske kropsmassage, der undervises i på skolen. Der skal dog medbringes en produktmanual og beskrivelse af den valgte fremgangsmåde.

I denne disciplin udfyldes der kropstegninger og behandlingsprocedureskema- se bilag 3.

Krav til modellen:

- Modellen skal have en alder af minimum 18 år
- Modellen må ikke være i medicinsk behandling, der bevirker, at huden er ekstra følsom
- Modellen må ikke have nogle former for arvæv der er under 1 år gammelt
- Modellen må ikke have nogen former for forhøjede modermærker
- Modellen må ikke have store åreknuder.

Karakterer

I denne disciplin afgives der to karakterer.

1. **En karakter** – gives for den **praktiske** proces **før** og **under**
2. **En karakter** – gives for det **praktiske resultat**

Bedømmelseskriterier

Før:

- Er eleven bevidst om velkomsten - herunder: placering af model på briks/behandlerstol, indstilling af briks/behandlerstol, dialog med kunden, inspicering af hele kroppen, udfyldelse af klientinformation (kontraindikationer, hudtype/tilstand(e), anomalier (permanente/periodiske), afvaskning samt desinfektion af fødder og hænder
- Er eleven bevidst om metoden - herunder: valg af produkter og evt. apparatur ud fra modellens ønske og behov
- Er eleven bevidst om tid - herunder: kan eleven disponere sin tid ud fra opgaven, produktmanualen og fremgangsmåden.

Under:

- Anvender eleven hensigtsmæssige arbejdsstillinger og justeres briks, stol etc., så det passer til eleven.
- Anvender eleven handsker, når det er relevant ex under peeling eller anden behandling, hvor det vil være relevant at beskytte sig selv og sin model
- Er modellen placeret på briks/behandlerstol således, at modellen ligger godt og ikke fryser under behandlingen
- Anvender eleven afdækningsteknik under behandlingen

- Kan eleven redegøre for de muskler, der arbejdes på
- Udfører eleven massage af krop i minimum 45 minutter, hvis ikke, kan eleven da argumentere for hvorfor andet er valgt
- Udføres behandlingen i overensstemmelse med korrekt udførelse af de 5 krav til massage (rigtig arbejdsstilling, rolig rytme, korrekt tryk i forhold til hudtype og muskler, behagelige omgivelser, smidige og varme hænder, hastighed, hensyntagen til blufærdighed, ved alle former for afslutning skal hænderne hele tiden være i kontakt med modellen, og alle bevægelser skal føres ud af kroppen fx via armene og fødderne) og de 5 formål med massage (stimulere blodcirkulationen, afspænde muskulaturen, afrense epidermis, styrke vævet, øge blodgennemstrømningen)
- Anvender eleven hensigtsmæssige massagetag på de forskellige muskler (efflurage/strygninger, petrissage/ælte, tapotement/håndkantslag, pincement jacket/nappetag, vibration/hele håndfladerystninger, friktion/punkt rotationer)
- Kan eleven rådgive modellen omkring efterbehandling og evt. ny behandling mundtligt og skriftligt i behandlingsprocedureskemaet
- Holder eleven orden på arbejdspladsen under hele behandlingen
- Disponerer eleven sin tid hensigtsmæssigt.

Efter/resultatet:

- Har eleven udført behandlingen i overensstemmelse med tiden, produktmanualen og fremgangsmåden
- Er alt unødigt produkt fjernet fra krop og ansigt
- Kan eleven argumentere for relevant hjemmebehandling og evt. kurforløb
- Er arbejdspladsen ryddet op efter endt behandling
- Afsluttes behandlingen således at modellen sættes op i stolen og kommer til sig selv, og tilbydes der vand.

Disciplin nr. 8

Kropspeeling inklusiv indpakning og indsmøring af bodylotion ud fra kundens behov: 90 minutter

I denne disciplin er det tilladt at udføre en kropspeeling inklusiv indpakning og indsmøring af bodylotion, der anvendes på klinikkerne samt den kropspeeling inklusiv indpakning og indsmøring af bodylotion, der undervises i på skolen. Der skal dog medbringes en produktmanual og beskrivelse af den valgte fremgangsmåde.

I denne disciplin er det tilladt, at eleven vælger at afvaske/aftørre indpakningen direkte af modellen, eller at modellen sendes i bad under selve behandlingen.

I denne disciplin udfyldes der kropstegninger og behandlingsprocedureskema på nær muskeltegningerne se bilag 3.

Krav til modellen

- Modellen skal have en alder af minimum 30 år
- Modellen må ikke have været i professionel behandling 4 uger før prøven
- Modellen må ikke være i medicinsk behandling, der bevirker, at huden er ekstra følsom
- Modellen må ikke have nogle former for arvæv, der er under 1 år gammelt
- Modellen må ikke have nogen former for forhøjede modermærker o.l.
- Modellen må ikke have store åreknuder.

Karakterer

I denne disciplin afgives der to karakterer.

1. **En karakter** – gives for den **praktiske** proces **før** og **under**
2. **En karakter** – gives for det **praktiske resultat**

Bedømmelseskriterier

Før:

- Er eleven bevidst om velkomsten - herunder: placering af model på briks/behandlerstol, indstilling af briks/behandlerstol, dialog med kunden, inspicering af hele kroppen, udfyldelse af klientinformation (kontraindikationer, hudtype/tilstand(e), anomalier (permanente/periodiske), afvaskning samt desinfektion af fødder og hænder
- Er eleven bevidst om metoden - herunder: valg af produkter ud fra modellens ønske og behov. Ved påføring af indpakning kan der anvendes pensel eller hænder alt efter produktforskrifterne
- Er eleven bevidst om tid - herunder: kan eleven disponere sin tid ud fra opgaven, produktmanualen og fremgangsmåden.

Under:

- Kan eleven udføre behandlingen med hensigtsmæssige arbejdsstillinger og anvender eleven mulighederne for at justere stol, briks etc.
- Anvender eleven handsker under påførsel af peeling og indpakning, hvis det er påkrævet
- Anvender eleven hygiejneregler før (éngangstrusser, håernet, handsker), under (afdækningsteknik)
- Er modellen placeret på briks/behandlerstol således, at modellen ligger godt og ikke fryser under behandlingen
- Udviser eleven hensyn til modellens blufærdighed og anvender afdækningsteknik
- Kan eleven anvende produktforskrifterne i den valgte produktserie i forhold til hudanalysen
- Kan eleven argumentere for produkter og ingredienser i forhold til hudanalysen
- Afmåler eleven passende mængde produkt og påføres dette på alle områder af kroppen
- Kan eleven rådgive modellen omkring efterbehandling og evt. ny behandling mundtligt og skriftligt i behandlingsprocedureskemaet
- Holder eleven orden på arbejdspladsen undervejs i forløbet
- Kan eleven disponere sin tid hensigtsmæssigt.

Efter:

- Har eleven udført behandlingen i overensstemmelse med tiden, produktmanualen og fremgangsmåden
- Er alt overskydende produkt fjernet fra krop og ansigt
- Kan eleven argumentere for relevant hjemmebehandling og evt.
- arbejdspladsen ryddet op efter endt behandling
- Afsluttes behandlingen således, at modellen sættes op i stolen og kommer til sig selv og tilbydes et glas vand.

Disciplin nr. 9

Stor pedicure: 60 minutter

I denne disciplin skal der indgå:

- Fodbad, peeling, filning og polering af negle samt fjernelse af callus, rensning af negle, neglebånd skubbes og nippes, fodmaske, fodmassage og afsluttende creme.

Eleven kan anvende den procedure, som anvendes på klinikkerne eller den procedure, der undervises i på skolen. Der skal dog medbringes en produktmanual og beskrivelse af den valgte fremgangsmåde.

Eleven kan anvende kosmetisk fodmassage, som den udføres på klinikkerne eller den kosmetiske fodmassage, der undervises i på skolen. Der skal dog medbringes en produktmanual og beskrivelse af den valgte fremgangsmåde.

Det er ikke tilladt at anvende elektriske filer/poler, metal neglefil eller skalpel.

Krav til modellen

- Modellen skal have en alder af minimum 30 år
- Modellen må ikke have været i professionel behandling 4 uger før prøven
- Modellen må ikke være i medicinsk behandling, der bevirker, at hud og negle er ekstra følsomme
- Modellen må ikke have nogle former for arvæv, der er under 1 år gammelt
- Modellen må ikke have nogen former for forhøjede modermærker ol.
- Modellen må ikke have fodsvamp, neglesvamp o.l.
- Modellen må ikke have store åreknuder.

Karakterer

I denne disciplin afgives der to karakterer.

1. **En karakter** – gives for den **praktiske** proces **før** og **under**
2. **En karakter** – gives for det **praktiske resultat**

Bedømmelseskriterier

Før:

- Er eleven bevidst om velkomsten – herunder: placering af model på briks/behandlerstol, indstilling af briks/behandlerstol, dialog med kunden. Der tjekkes for kontraindikationer
- Er eleven bevidst om tid - herunder: kan eleven disponere sin tid ud fra opgaven, produktmanualen og fremgangsmåden.

Under:

- Anvender eleven handsker og maske hvor det er hensigtsmæssigt under behandlingen

- Anvender eleven udsugning, hvis lokalet gør det muligt, og hvor det er hensigtsmæssigt under behandlingen
- Anvender eleven hensigtsmæssige arbejdsstillinger i forhold til briks, model og siddeplads
- Kan eleven redegøre for de enkelte massagetag, der anvendes (efflurage/strygninger, petrissage/ælte, tampotement/håndkantslag, pincement jacket/nappetag, vibration/hele håndfladerystninger, friktion/punkt rotationer)
- Arbejder eleven på hele foden og til under knæet
- Kan eleven anvende produktforskrifterne i den valgte produktserie
- Kan eleven argumentere for produkter og ingredienser
- Afmåler eleven passende mængde produkt, og påføres dette på hele det relevante område
- Anvender eleven fodfil og /eller høvl, hvis det er nødvendigt
- Følger eleven reglerne omkring filning af naturnegle (max 240 grit må anvendes på naturnegle).
- Hvis naturneglen er egnet til det, afkorter eleven da neglen med saks og/eller tre-i-én
- Kan eleven forklare neglens opbygning
- Kan eleven rådgive modellen omkring efterbehandling og evt. ny behandling
- Holder eleven under hele behandlingen orden og hygiejne på og omkring arbejdspladsen
- Kan eleven disponere sin tid hensigtsmæssigt.

Efter:

- Har eleven udført behandlingen i overensstemmelse med tiden, produktmanualen og fremgangsmåden
- Er alt overskydende produkt er fjernet
- Er negle og fødder er velplejede
- Er arbejdspladsen ryddet op efter endt behandling.

Disciplin nr. 10

Stor manicure med lak: 75 minutter

I denne disciplin skal der indgå:

- håndvask, håndbad, peeling, filning af negle, rensning af negle, neglebånd skubbes og nippes, håndmaske, håndmassage, klargøring til lak i form af at neglene skal buffes, lakering efter producentens forskrifter og afsluttende creme.

Eleven må anvende en mørk mættet lak uden perlemor.

Eleven kan anvende den procedure, som anvendes på klinikkerne eller den procedure, der undervises i på skolen. Der skal dog medbringes en produktmanual og beskrivelse af den valgte fremgangsmåde.

Eleverne kan anvende kosmetisk håndmassage, som den udføres på klinikkerne eller de kan anvende den kosmetiske håndmassage, der undervises i på skolen. Der skal dog medbringes en produktmanual og beskrivelse af den valgte fremgangsmåde.

Det er ikke tilladt at anvende hurtigttørrende spray på lakken.

Det er ikke tilladt at anvende negleolie på lakken.

Det er ikke tilladt at anvende elektriske filer/poler, metal neglefil eller skalpel.

Krav til modellen:

- Modellen skal have en alder af minimum 18 år
- Modellen må ikke have været i professionel behandling 4 uger før prøven
- Modellen må ikke være i medicinsk behandling, der bevirker, at hud og negle er ekstra følsomme
- Modellen må ikke have nogle former for arvæv, der er under 1 år gammelt
- Modellen må ikke have nogen former for forhøjede modermærker o.l.

Karakterer

I denne disciplin afgives der to karakterer.

1. **En karakter** – gives for den **praktiske** proces **før** og **under**
2. **En karakter** – gives for det **praktiske resultat**

Bedømmelseskriterier

Før:

- Er eleven bevidst om velkomsten – herunder: placering af model på briks/behandlerstol, indstilling af briks/behandlerstol, dialog med kunden. Der tjekkes for kontraindikationer
- Alle modellens smykker aftages
- Er eleven bevidst om tid - herunder: kan eleven disponere sin tid ud fra opgaven, produktmanualen og fremgangsmåden.

Under:

- Anvender eleven handsker og maske, hvor det er hensigtsmæssigt under behandlingen
- Anvender eleven udsugning, hvis lokalet gør det muligt, og hvor det er hensigtsmæssigt under behandlingen
- Anvender eleven hensigtsmæssige arbejdsstillinger i forhold til manicure-bord, model og siddeplads
- Kan eleven redegøre for de enkelte massagetag, der anvendes (efflurage/strygninger, petrissage/ælte, tampotement/håndkantslag, pincement jacket/nappetag, vibration/hele håndfladerystninger, friktion/punkt rotationer)
- Arbejder eleven på hele hånden og til under albuen
- Kan eleven anvende produktforskrifterne i den valgte produktserie
- Kan eleven argumentere for produkter og ingredienser
- Afmåler eleven passende mængde produkt, og påføres dette på hele det relevante område
- Kan eleven anvende produkter til lakering, aftagning af lak og håndtere kemikalier i denne behandling
- Følger eleven reglerne omkring filning af naturnegle (max 240 grit må anvendes på naturnegle).
- Hvis naturneglen er egnet til det, afkorter eleven da neglen med saks og/eller tre-i-én
- Kan eleven forklare neglens opbygning
- Kan eleven rådgive modellen omkring neglens facon og klædelighed, og argumentere for det valgte.
- Kan eleven argumentere for farvevalg (kolde/varme farver), som passer til modellen
- Kan eleven udføre en korrekt lakering, hvor alle lag er forseglede under neglen
- Kan eleven rådgive modellen omkring efterbehandling og evt. ny behandling
- Holder eleven under hele behandlingen orden og hygiejne på og omkring arbejdspladsen
- Kan eleven disponere sin tid hensigtsmæssigt.

Efter/resultat:

- Har eleven udført behandlingen i overensstemmelse med tiden, produktmanualen og fremgangsmåden
- Er alt overskydende produkt er fjernet
- Er lakken tør i overfladen og påført i de rette lag og mængde
- Er hænder og negle velplejede
- Er arbejdspladsen ryddet op efter endt behandling.

Disciplin nr. 11

Depilering af hele ben med bikinilinje: 60 minutter

Under denne disciplin er det tilladt at anvende spartel og pistolvoks samt suger.

Der skal dog medbringes en produktmanual og beskrivelse af den valgte fremgangsmåde.

Krav til modellen:

- Modellen skal have en alder af minimum 18 år
- Modellen må ikke have været i professionel behandling 4 uger før prøven
- Modellen må ikke være i medicinsk behandling, der bevirker, at huden er ekstra følsom
- Modellen må ikke have nogle former for arvæv, der er under 1 år gammelt
- Modellen må ikke have nogen former for forhøjede modermærker o.l.
- Modellen må ikke have store åreknuder
- Modellen skal have minimum 5 mm lange hår på benet og i bikinilinje, og der vurderes også på, om der er "nok" til at udfylde tiden
- Det frarådes at medbringe mænd til denne behandling, da omfanget af hårvækst vil blive for stor en udfordring i forhold til tiden, som er afsat til disciplinen.

Karakterer

I denne disciplin afgives der to karakterer.

1. **En karakter** – gives for den **praktiske** proces **før** og **under**
2. **En karakter** – gives for det **praktiske resultat**

Bedømmelseskriterier

Før:

- Er eleven bevidst om velkomsten – herunder: placering af model på briks/behandlerstol, indstilling af briks/behandlerstol, dialog med kunden. Der tjekkes for kontraindikationer
- Afdækkes modellen således, at det kun er det område, der arbejdes på, der er synligt
- Er eleven bevidst om tid - herunder: kan eleven disponere sin tid ud fra opgaven, produktmanualen og fremgangsmåden.

Under:

- Anvender eleven hensigtsmæssige arbejdsstillinger i forhold til behandlerbord, voksapparat og model
- Anvender eleven handsker og lup-lampe under hele behandlingen
- Påfører eleven før-behandlingsprodukt
- Er eleven bevidst om, at modellen er afdækket korrekt
- Behandler eleven både fødder og tæer, hvis nødvendigt
- Kan eleven anvende produktforskrifterne for de valgte produkter
- Kan eleven argumentere for produkter og ingredienser

- Anvender eleven passende mængde voks/sugar, og dette påføres på hele det relevante område
- Efterbehandler eleven med pincet under luplampe.
- Kan eleven rådgive modellen omkring efterbehandling og evt. ny behandling
- Holder eleven orden på sin arbejdsplads undervejs i forløbet
- Kan eleven disponere sin tid hensigtsmæssigt.

Efter/resultatet:

- Har eleven udført behandlingen i overensstemmelse med tiden, produktmanualen og fremgangsmåden
- Er alt overskydende produkt er fjernet fra huden
- Anvender eleven passende mængde efterbehandlingsprodukt
- Er alle voks/sugar-rester fjernet fra huden
- Er området gennemgået med pincet
- Er alle synlige hår fjernet
- Har eleven ryddet op på arbejdspladsen.

Disciplin 12:

Kropspeeling inklusiv indsmøring af bodylotion: 40 minutter

I denne disciplin er det tilladt at udføre en kropspeeling inklusiv indsmøring af bodylotion, der anvendes på klinikkerne samt den kropspeeling inklusiv indsmøring af bodylotion, der undervises i på skolen. Der skal dog medbringes en produktmanual og beskrivelse af den valgte fremgangsmåde.

I denne disciplin er det tilladt, at eleven vælger at afvaske/aftørre peelingen direkte af modellen, eller at modellen sendes i bad under selve behandlingen.

I denne disciplin udfyldes der kropstegninger og behandlingsprocedureskema på nær muskeltegningerne se bilag 3.

Krav til modellen

- Modellen skal have en alder af minimum 30 år
- Modellen må ikke have været i professionel behandling 4 uger før prøven
- Modellen må ikke være i medicinsk behandling, der bevirker, at huden er ekstra følsom
- Modellen må ikke have nogle former for arvæv, der er under 1 år gammelt
- Modellen må ikke have nogen former for forhøjede modermærker o.l.
- Modellen må ikke have store åreknuder.

Karakterer

I denne disciplin afgives der to karakterer.

1. En karakter – gives for den **praktiske** proces **før** og **under**
2. En karakter – gives for det **praktiske resultat**

Bedømmelseskriterier

Før:

- Er eleven bevidst om velkomsten - herunder: placering af model på briks/behandlerstol, indstilling af briks/behandlerstol, dialog med kunden, inspicering af hele kroppen, udfyldelse af klientinformation (kontraindikationer, hudtype/tilstand(e), anomalier (permanente/periodiske), afvaskning samt desinfektion af fødder og hænder
- Er eleven bevidst om metoden - herunder: valg af produkter ud fra modellens ønske og behov. Ved påføring af indpakning kan der anvendes pensel eller hænder alt efter produktforskrifterne
- Er eleven bevidst om tid - herunder: kan eleven disponere sin tid ud fra opgaven, produktmanualen og fremgangsmåden.

Under:

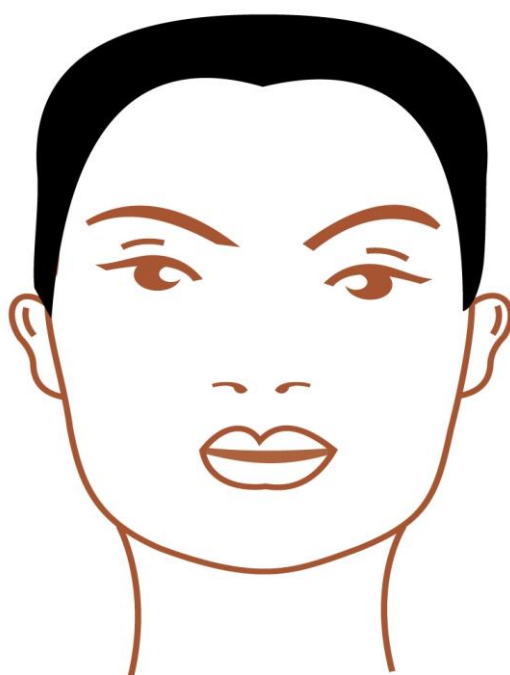
- Kan eleven udføre behandlingen med hensigtsmæssige arbejdsstillinger og anvender eleven mulighederne for at justere stol, briks etc.
- Anvender eleven handsker under påførsel af kropspeeling, hvis det er påkrævet
- Anvender eleven hygiejneregler før (éngangstrusser, hårnet, handsker), under (afdækningsteknik)
- Er modellen placeret på briks/behandlerstol således, at modellen ligger godt og ikke fryser under behandlingen
- Udviser eleven hensyn til modellens blufærdighed og anvender afdækningsteknik
- Kan eleven anvende produktforskrifterne i den valgte produktserie i forhold til hudanalysen
- Kan eleven argumentere for produkter og ingredienser i forhold til hudanalysen
- Afmåler eleven passende mængde produkt og påføres dette på alle områder af kroppen
- Kan eleven rådgive modellen omkring efterbehandling og evt. ny behandling mundtligt og skriftligt i behandlingsprocedureskemaet
- Holder eleven orden på arbejdspladsen undervejs i forløbet
- Kan eleven disponere sin tid hensigtsmæssigt.

Efter:

- Har eleven udført behandlingen i overensstemmelse med tiden, produktmanualen og fremgangsmåden
- Er alt overskydende produkt fjernet fra krop og ansigt
- Kan eleven argumentere for relevant hjemmebehandling og evt. kurforløb
- Er arbejdspladsen ryddet op efter endt behandling
- Afsluttes behandlingen således, at modellen sættes op i stolen og kommer til sig selv og tilbydes et glas vand.

Bilag 1 - disciplin 1

Tegning ansigt - hudanalyse



Hudtype:

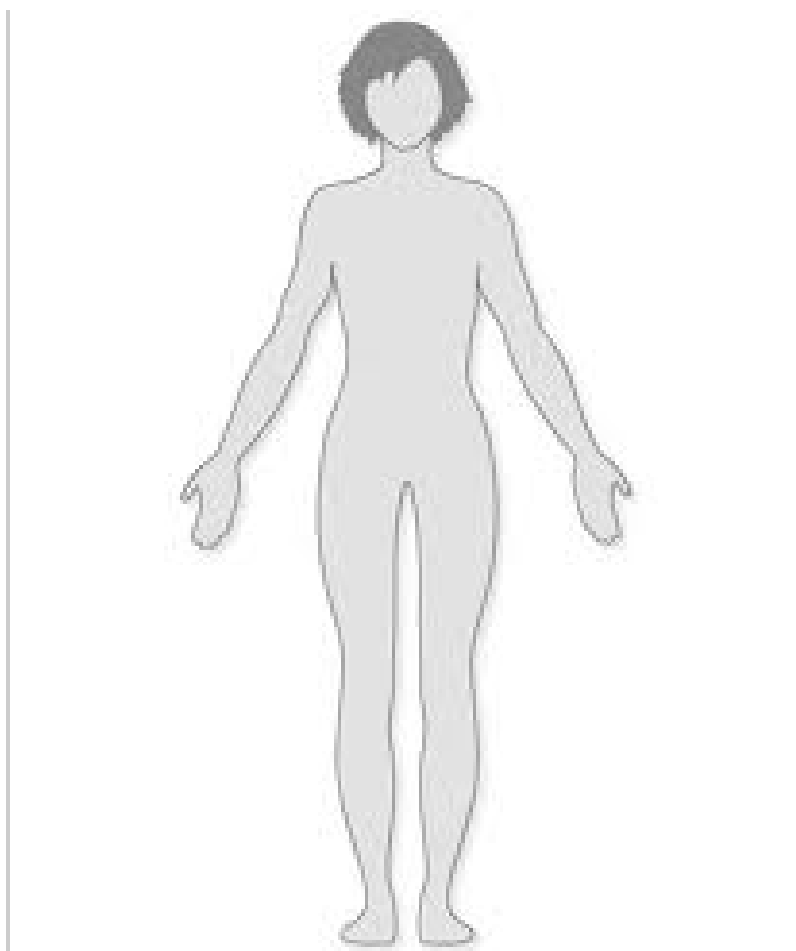
Hudtilstande:

Permanente anomalier:

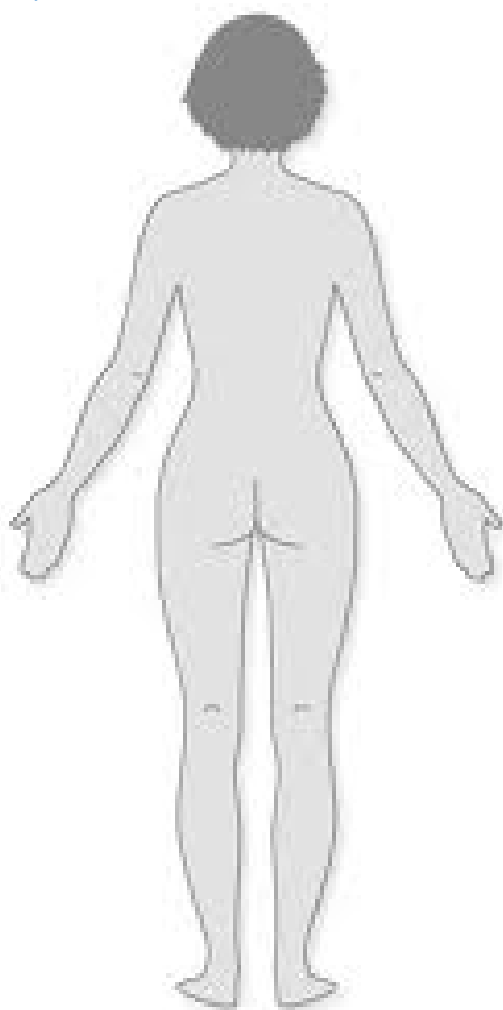
Periodiske anomalier:

Kontraindikationer ansigt:

Tegning krop forfra – hudanalyse



Tegning krop bagfra - hudanalyse



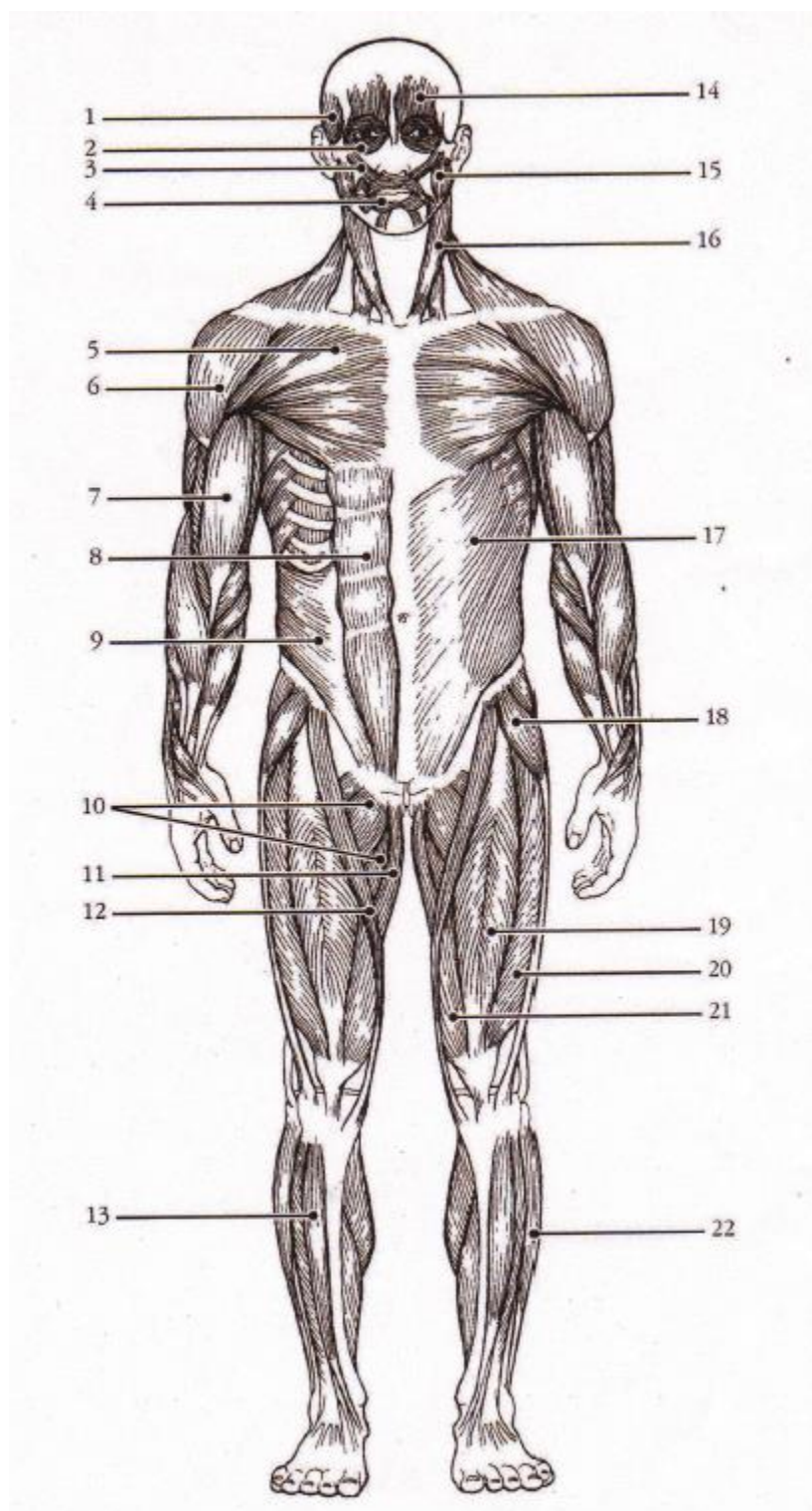
Hudtilstande:

Permanente anomalier:

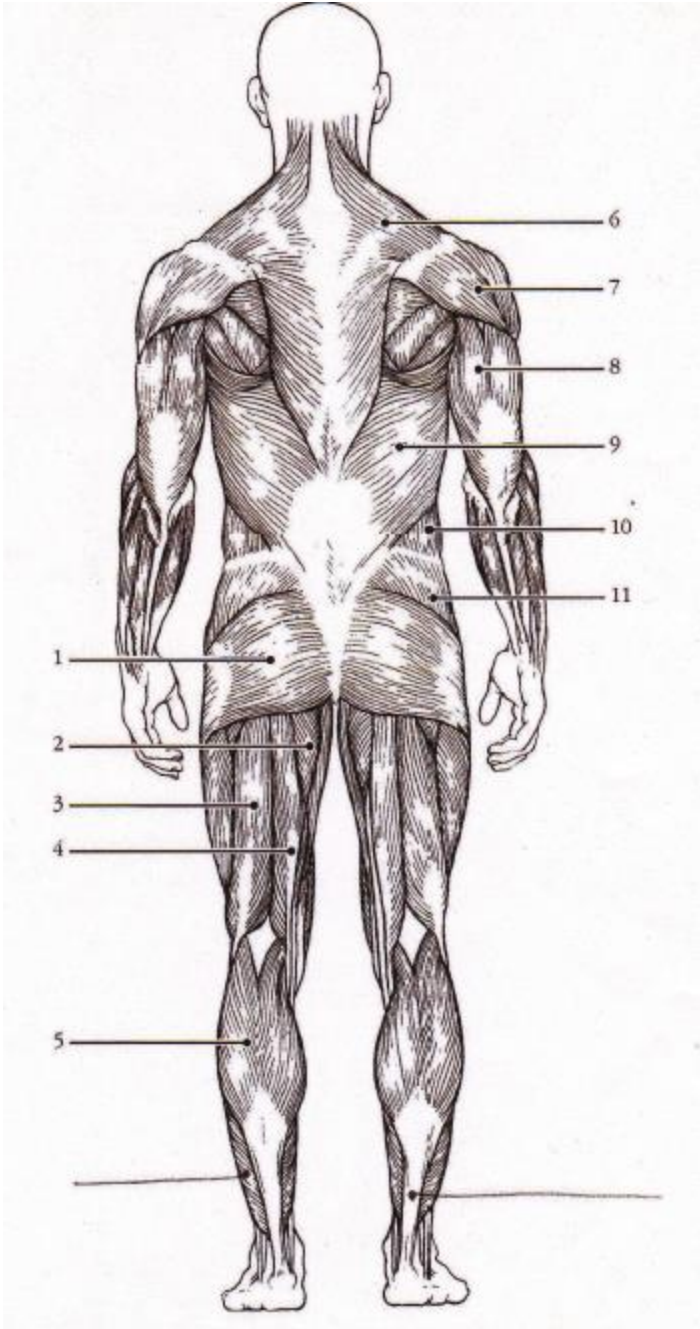
Periodiske anomalier:

Kontraindikationer krop:

Tegning krop forfra - muskler

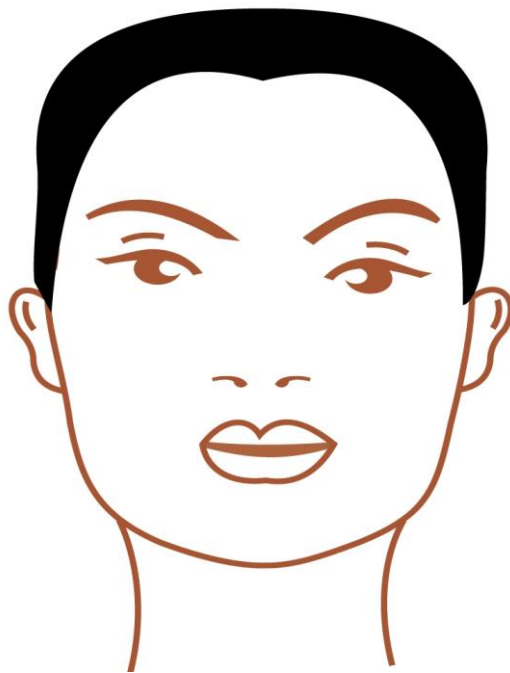


Tegning krop bagfra - muskler



Bilag 2 – disciplin 2 og 3

Tegning ansigt - hudanalyse



Hudtype:

Hudtilstande:

Permanente anomalier:

Periodiske anomalier:

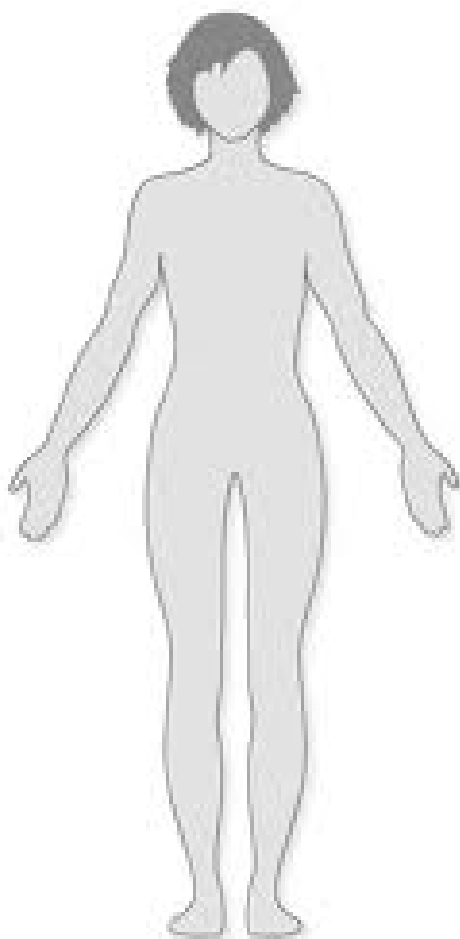
Kontraindikationer ansigt:

Behandlingsprocedureskema til disciplinerne 2 og 3

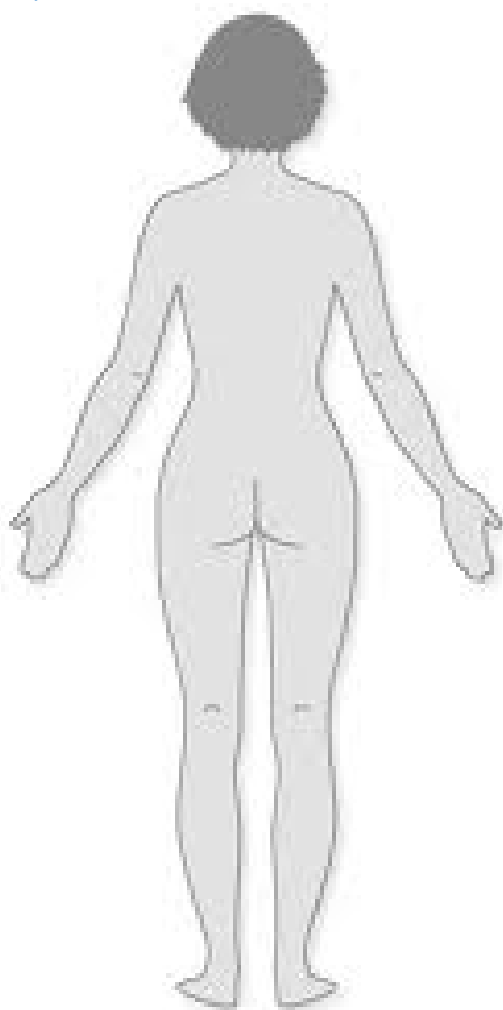
Modellens navn:	Alder
Allergier/ medicinforbrug:	
Forslag til behandlingen/ tid:	
Rækkefølge i processen med tidsangivelse	Tid

Bilag 3 – disciplin 7 og 8

Tegning krop forfra – hudanalyse



Tegning krop bagfra - hudanalyse



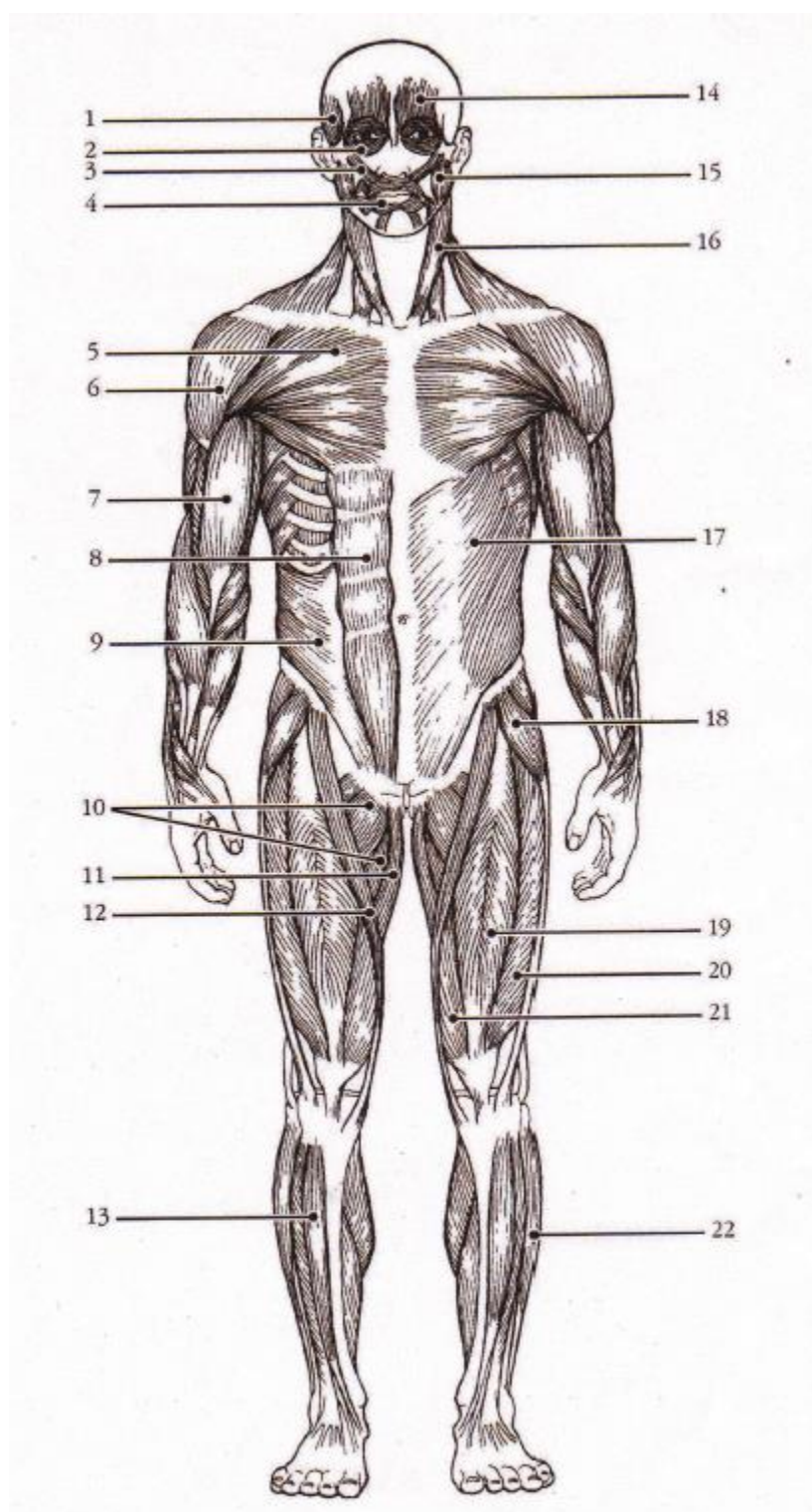
Hudtilstande:

Permanente anomalier:

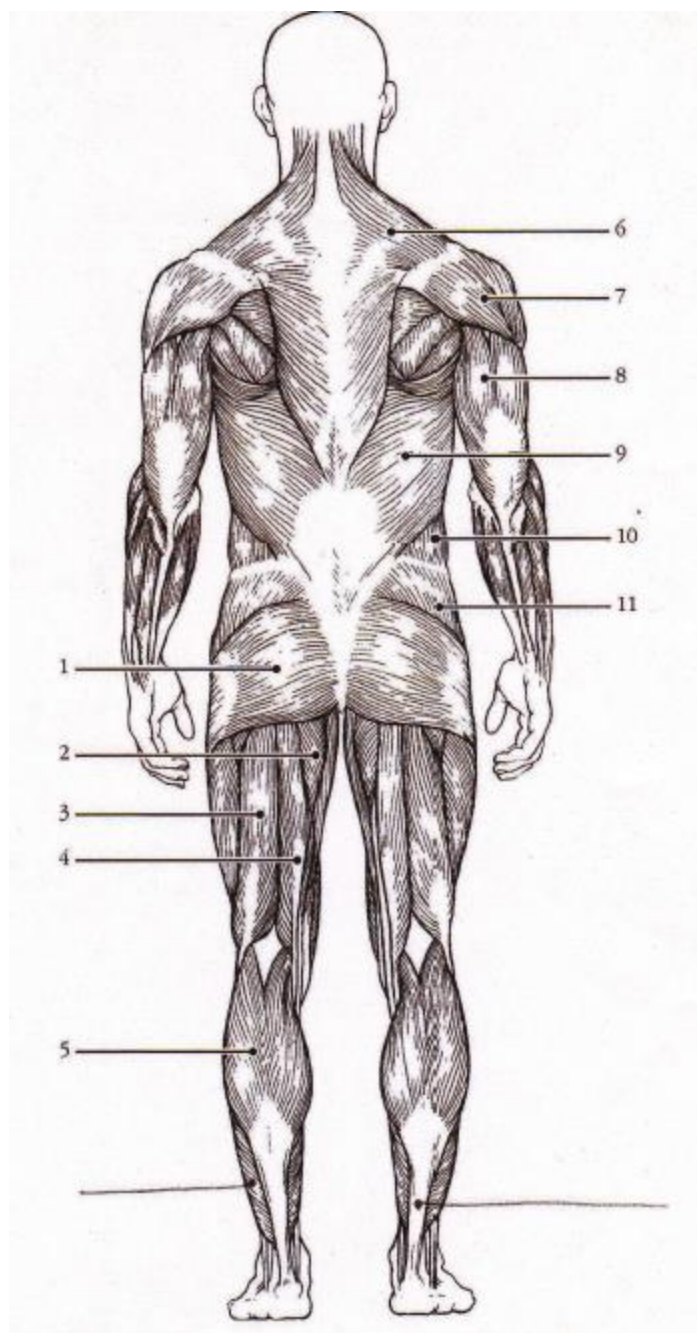
Periodiske anomalier:

Kontraindikationer krop:

Tegning krop forfra - muskler



Tegning krop bagfra - muskler



Behandlingsprocedureskema til disciplinerne 7 og 8

Modellens navn:	Alder
Allergier/ medicinforbrug:	
Forslag til behandlingen/ tid:	
Rækkefølge i processen med tidsangivelse	Tid

