



2024

Kosmetikerfagets Bedømmelsesplan



Uddannelsesudvalget for Frisør og Kosmetiker
Vesterbrogade 6D
1620 København V
Tlf. 32545055
www.kosmetiker.dk
sus@sus-udd.dk

Indhold

Lovgrundlag	5
Betaling af prøven	5
Indstilling til Forårs- og Efterårssvendeprøverne	5
Beviser og svendebrev	6
Offentliggørelse	6
Bedømmelse	6
Karaktergivning	7
Tvistigheder	8
Vilkårene for afholdelse af ny svendeprøve	8
Betaling af omprøven	9
Generel information	9
Modelinformation	9
Hvis modellen underkendes	10
Hvis en model bliver syg	10
Vigtig information til modellerne	10
Procedure ved forbedømmelse	11
Alle modeller skal forbedømmes efter følgende regler	11
Pladsnummer	11
Disciplin 1	11
Øvrige discipliner	11
Disciplinerne	12
Bundne uddannelsesspecifikke fag samt oplæringsmål for specialet HUD og SKØN	13
Bundne uddannelsesspecifikke fag samt oplæringsmål for specialet SPA og WELLNESS	14
Disciplin nr. 1	16

Specifikke krav til modellen	16
Anvendelse af tegninger og behandlingsprocedureskema	16
Karakterer – 3 i alt	16
Bedømmelseskriterier disciplin 1	16
Bedømmelseskriterier for specialerne: HUD og SKØN samt SPA og WELLNESS	17
Disciplin nr. 2	19
Ansigtsbehandling med ekstraktion: 75 minutter	19
Krav til modellen:	19
Karakterer	19
Disciplin nr. 3	21
Kosmetisk ansigtsbehandling med ansigtsmassage og decoltémassage: 60 minutter	21
Krav til modellen	21
Karakterer	21
Bedømmelseskriterier	21
Disciplin nr. 4	23
Brudemakeup: 60 minutter	23
Krav til modellen:	23
Karakterer	23
Bedømmelseskriterier	23
Disciplin nr.5	25
Farvning af bryn og vipper samt korrektion af bryn: 45 minutter	25
Krav til modellen	25
Karakterer	25
Bedømmelseskriterier	25
Disciplin nr. 6	27
Aftenmakeup med tema: 60 minutter	27
Krav til modellen	27
Karakterer	27
Bedømmelseskriterier	27

Disciplin nr. 7	29
Kropsmassage: 75 minutter	29
Krav til modellen	29
Karakterer	29
Bedømmelseskriterier	29
Disciplin nr. 8	31
Kropspeeling inklusive indpakning og indsmøring af bodylotion ud fra kundens behov: 90 minutter	31
Krav til modellen	31
Karakterer	31
Bedømmelseskriterier	31
Disciplin nr. 9	33
Stor pedicure: 60 minutter	33
Krav til modellen	33
Karakterer	33
Bedømmelseskriterier	33
Disciplin nr. 10	35
Stor manicure med lak: 75 minutter	35
Krav til modellen	35
Karakterer	35
Bedømmelseskriterier	36
Disciplin nr. 11	37
Depilering af hele ben med bikinilinje: 75 minutter	37
Krav til modellen	37
Karakterer	37
Bedømmelseskriterier	37
Bilag	38

Lovgrundlag

Skolen afholder i samråd med Uddannelsesudvalget for Frisører og Kosmetikere en afsluttende prøve som en del af sidste skoleperiode i henhold til uddannelsesbekendtgørelsen for kosmetiker nr. 228 206/03/2023 eller nr. 269 af 11/03/2024. Prøven udgør en svendeprøve jf. bekendtgørelse nr. 41 af 16/01/2014 om prøver og eksamen i grundlæggende erhvervsrettede uddannelser § 11.

Det er en forudsætning for deltagelse i prøven, at eleven har bestået den skriftlige teoretiske prøve, som afholdes forud for den afsluttende prøve.

Uddannelsesudvalget for Frisører og Kosmetikere har nedsat en opgavekommission og overladt beføjelserne til denne kommission i forhold til udarbejdelse af opgavesammensætningen samt antallet af discipliner til svendeprøven. jf. § 11 stk.1. i bekendtgørelse nr. 41 af 16/01/2014 om prøver og eksamen i grundlæggende erhvervsrettede uddannelser.

Reglerne i bekendtgørelse nr. 41 af 16/01/2014 om prøver og eksamen i erhvervsrettede uddannelser finder anvendelse.

Betaling af prøven

Elevens lærested opkræves et gebyr, som skal dække Udvalgets samlede udgifter til afholdelse af svendeprøven. Beløbet dækker bl.a. udgifter til skolen, skuemestre, samt Udvalgets øvrige udgifter i forbindelse med svendeprøvens afvikling.

Svendeprøvegebyret kan variere afhængig af elevindtaget. Ved medlemskab af Danmarks Organisation for selvstændige frisører & kosmetikere (dofk) opkræves der ikke et svendeprøvegebyr, da dofki indbetaler dette for sine medlemmer.

Elevens - samt modellernes udgifter, herunder rejse, ophold, fortæring, produkter o.l. afholdes af lærestedet og er således ikke inkluderet i det opkrævede gebyr.

Indstilling til Forårs- og Efterårssvendeprøverne

Minimum ½ år før afholdelse af prøven sender skolen den endelige plan til Sekretariatet. Pladsnumre udarbejder skolerne selv.

Skolen kan fremsende rettelser til den endelige liste, såfremt en elev ikke skulle opnå skolebevis.

Svendeprøven afvikles i perioderne ca. 1. februar - 30. juni eller 1. september - 30. november i det år, hvor uddannelsesaftalen udløber.

Eleverne skal til den svendeprøve, der ligger tættest på den dato, hvor deres uddannelsesdato udløber.

Listen der af skolen fremsendes til fagligt udvalg, skal indeholde:

- Elevens navn og privatadresse
- Elevens cpr-nummer eller fødselsdato
- Dato for uddannelsens afslutning
- Lærestedets navn og adresse.

I tilfælde, hvor elevens uddannelsesaftale er påbegyndt på datoer der bevirker, at sidste skoleperiode og dermed svendeprøven ikke kan afvikles inden udløbet af uddannelsesaftalen, vil Uddannelsesudvalget for frisører og kosmetikere i henhold til erhvervsuddannelseslovens § 59 træffe afgørelse om en forlængelse af elevens uddannelsestid. Virksomheden skal i disse tilfælde selv foranledige, at uddannelsesaftalen bliver forlænget, hvilket sker ved henvendelse til den skole, hvor eleven modtager sin undervisning.

Prøven afvikles i henhold til bekendtgørelse om uddannelsen til kosmetiker.

Beviser og svendebrev

Elever optaget på uddannelsen under Bekendtgørelse nr. 269 af 11/03/2024 gælder følgende regler:

- Eleven har bestået prøven, hvis eleven i hver enkelt disciplin har opnået en gennemsnitskarakter på mindst 2,0.

For elever optaget på uddannelsen under andet Bekendtgørelsesnummer gælder følgende regler:

- Eleven har bestået svendeprøven, hvis der i alle disciplinerne sammenlagt er opnået en gennemsnitskarakter på mindst 2,0 uden afrunding.

For at der kan udstedes skolebevis, skal eleven have opnået;

- karakteren 02 i alle grundfag i hovedforløbet,
- opnået 02 i hvert enkelt af de uddannelsesspecifikke fag og i specialefagene,
- bestået en teoretisk multiple choice test med karakteren 02,
- bestået svendeprøven ud fra ovenstående regler i bekendtgørelserne,
- fag, hvor der ikke gives karakter, skal være gennemført efter reglerne om faget.

Ved uddannelsens afslutning udsteder Uddannelsesudvalget for Frisører og Kosmetikere et svendebrev til eleven som dokumentation for, at eleven har opnået kompetence inden for uddannelsen kosmetiker herunder specialerne kosmetiker med speciale i hud- og skønhedspleje eller kosmetiker med speciale i spa- og wellnessbehandling.

Offentliggørelse

Disciplinerne og bedømmelseskriterier offentliggøres **senest 4 uger** før svendeprøvens afvikling på sus-udd.dk. Samtlige discipliner er udførligt beskrevet i denne bedømmelsesplan.

Bedømmelse

Svendeprøven bedømmes af 1 eksaminator samt 2 censorer udpeget af Uddannelsesudvalget for Frisører og Kosmetikere, 1 fra censor fra Danmarks organisation for frisørmestre/dofk og 1 censor fra Dansk Frisør og Kosmetiker Forbund/DFKF.

Svendeprøven indeholder altid en disciplin 1 med en tydelig profil i de 2 specialer, kosmetiker med speciale i hud- og skønhedspleje og kosmetiker med speciale i spa- og wellnessbehandling.

Disciplin 1 er en **praktisk** og **mundtlig** prøve, hvor eleven skal kunne redegøre for opgaveløsningen **mundtligt** i form af dialog med censorerne og eksaminator samt **skriftligt** i form af udfyldelse af hudanalyseskemaer og behandlingsprocedureskemaer. Disciplinen afsluttes med 5 min. individuel mundtlig præsentation foran eksaminator og censorerne. Behandlingen skal afspejle hverdagslivet på arbejdspladsen og har en varighed på 3,5 timer. Der skal i de 3,5 time være tydeligt udgangspunkt i elevens speciale.

Indholdet af de afsluttende 5 minutters præsentation bestemmes af eleven.

Indholdet kan fx være:

- Den afsluttende vejledning til modellen, hvis denne ønskes uddybet.
- Refleksion over behandlingens forløb og resultat. Ting eleven efterfølgende har gjort sig tanker om.
- Uddybning af grundlaget for behandlings- og produktvalg med udgangspunkt i modellen.

Hvis ikke eleven mener, der er behov for at komme med yderligere kommentarer, kan eksaminator og censorer stille spørgsmål, de ønsker uddybet.

Læs også under selve beskrivelsen af disciplin 1.

Ud over disciplin 1 skal eleven vise 1-2 discipliner mere – udtrukket af Uddannelsesudvalget for Frisører og Kosmetikere.

Karaktergivning

Udregningen af karakterer foretages for hver enkelt disciplin, som summen af de afgivne karakterer divideret med antallet af eksaminatorer og censorer. Der finder ingen afrunding sted ved gennemsnitsberegningerne.

Hver eksaminator og censor afgiver karakter for hver disciplin. Antallet af karakterer i disciplinerne vil fremgå af bedømmelsesplanen. 7 trins- skalaen skal anvendes.

Eleven har bestået svendeprøven efter nedenstående regler:

Elever optaget på uddannelsen under Bekendtgørelse nr. 269 af 11/03/2024 gælder følgende regler:

- Eleven har bestået prøven, hvis eleven i hver enkelt disciplin har opnået en gennemsnitskarakter på mindst 2,0.

For elever optaget på uddannelsen under andet Bekendtgørelsesnummer gælder følgende regler:

- Eleven har bestået svendeprøven, hvis der i alle disciplinerne sammenlagt er opnået en gennemsnitskarakter på mindst 2,0 uden afrunding.

Skuemestrene og eksaminatoren udarbejder egne notater og skal selv opbevare deres notater i 1 år – i tilfælde af en klagesag.

Jf. §27. Stk. 3. Censor og eksaminator skal gøre notater om præstationen og karakterfastsættelsen til personligt brug ved udarbejdelsen af en udtagelse i en eventuel klagesag. Notaterne skal opbevares i 1 år.

[Bekendtgørelse om prøver og eksamen](#)

Eksaminator og skuemestre skal underskrive karakterarket modtaget fra SUS, efter at karakteren er påført arket, og inden arket sendes retur til SUS.

Resultatet af prøven meddeles mundtligt af eksaminator til eleven, mesteren og skolen i forbindelse med svendeprøvens afslutning. Meddelelsen om prøvens resultat afgives i følgende meddelelsesform:

Bestået med guldmedalje	= karakteren 11
Bestået med sølvmedalje	= gennemsnitskarakteren 9,5 eller derover
Bestået med bronzemedalje	= gennemsnitskarakteren 8,0 eller derover
Bestået med ros	= gennemsnitskarakteren 7,0 eller derover
Bestået	= en karakter på mindst 02,0 eller derover
Ikke bestået	= en karakter mindre end 02,0

Når SUS har modtaget den afsluttende praktikerklæring fra mesteren, vil eleven efter sidste læredag modtage sit svendebrev, hvorpå gennemsnitskarakteren står.

Twistigheder

Eventuelt opståede twistigheder eller tvivlsspørgsmål omkring svendeprøven, afgøres af formanden for Uddannelsesudvalget for Frisører og Kosmetikere ved prøvens afholdelse.

Vilkårene for afholdelse af ny svendeprøve

Såfremt en elev ikke opnår et tilfredsstillende resultat ved svendeprøven - det vil sige karakteren 2,0, skal eleven tilbydes en ny prøve, i henhold til §4 i Bekendtgørelsen om prøver og eksamen i grundlæggende erhvervsrettede uddannelser.

Elever, der ikke består svendeprøven, har ret til en ny svendeprøve i de discipliner, der ikke er bestået. Hvis eleven er forhindret i at deltage i eller fuldføre svendeprøven på grund af sygdom, har eleven ret til en svendeprøve på et senere tidspunkt. Skolerne fastsætter tidspunktet for prøven. Eleven kan normalt kun deltage i en svendeprøve 2 gange. Uddannelsesudvalget for Frisører og Kosmetikere kan dog i særlige tilfælde dispensere herfra.

Elever kan klage over forhold ved prøver jf. §36 i bekendtgørelsen om prøver og eksamen i grundlæggende erhvervsrettede uddannelser. De indgives individuelt af eksaminanden til institutionen.

Klagen skal være skriftlig og begrundet. Klagen indgives senest 2 uger efter, at bedømmelsen af prøven er bekendtgjort på sædvanlig måde.

Uddannelsesinstitutionen forelægger straks klagen for bedømmerne, der har en frist på normalt 2 uger til at afgive en udtalelse.

Bedømmerne skal hver for sig udtale sig om de faglige spørgsmål i klagen. Klageren skal have lejlighed til at kommentere udtalelserne inden for en frist af normal 1 uge.

Institutionen træffer i samråd med Uddannelsesudvalget for Frisører og Kosmetikere afgørelse, om der skal ske ombedømmelse eller gives tilbud om omprøve, eller om klagen ikke kan tages til følge.

Klageren skal informeres om, at ombedømmelse eller omprøve kan resultere i en lavere karakter.

De elever der skal op til en ny prøve vil, efter uddannelsesudvalgets skøn, blive samlet på en eller flere skoler.

Elever der skal op til en ny prøve, kan kun opnå betegnelsen ”bestået”.

Elever, der ikke har bestået svendeprøven, indkaldes til en ny prøve i de discipliner der ikke er bestået med beståelseskarakteren 02. Hvis eleven ikke består 1 disciplin hvor der afgives flere karakterer, skal eleven op i hele disciplinen. Kun i den opgave der ikke er bestået, vil der blive afgivet karakter.

Betaling af omprøven

Alle læremestre, der har en elev der ikke har bestået den ordinære svendeprøve vil blive opkrævet et nyt svendeprøvegebyr, som skal dække det faglige udvalgs samlede udgifter til den ekstra svendeprøve. Beløbet dækker bl.a. udgifter til skolen, skuemestre, tilforordnede, samt svendeprøvekommissionens øvrige udgifter i forbindelse med svendeprøvens afvikling. Elevens - samt modellernes udgifter, herunder rejse, ophold, fortæring o.l., afholdes af læremesteren og er således ikke inkluderet i det opkrævet gebyr.

Generel information

Fælles for samtlige discipliner er, at eleven skal medbringe produktmanualer fra leverandørerne på dansk eller engelsk samt fremgangsmåder for de valgte behandlinger og produkter. Produktmanualer må både være i fysisk form og elektronisk. Disse skal ligge samlet på et bord, med angivelse af elevnummer og skal være straks tilgængelige.

Det er vigtigt, at der er overensstemmelse mellem det, der står i fremgangsmåderne og i produktmanualerne fra leverandørerne.

Eleven må gerne anvende fremgangsmåderne, som der er tillært på skolen, og/eller fremgangsmåder som eleven har lært på lærepladsen. Er det en fremgangsmåde, som er tillært på lærepladsen, skal mester godkende fremgangsmåden med en underskrift, som skal medbringes til svendeprøven.

Disciplinerne løses inden for en varighed af 8 timer.

Arbejdet udføres alene.

Modelinformation

En kendt model kan også godt anvendes som lodtrækningsmodel i en anden disciplin.

Lodtrækningen foretages af skolen på forhånd inden prøvens start i opdeling efter elevens speciale. Modelnavne påføres liste med plads nr.

Til alle discipliner skal modellerne være min. 18 år på nær ved disciplin nr. 2 – Ansigtsbehandling med ekstraktion. Der må modellen gerne være min. 16 år. Dog skal fremvises forældresamtykke.

Fordelingen af modellerne sker ved lodtrækning, dvs., at den model som eleven har medbragt, kan eleven ikke selv få med mindre, at modellen underkendes, eller at eleven ved lodtrækning får sin egen model.

Eleven og læremesteren skal fremskaffe de modeller, der skal benyttes til den pågældende prøve. Følgende personer må ikke benyttes som modeller: Udlærte kosmetikere og kosmetologer, igangværende kosmetikerelever på grundforløb og hovedforløb, tidligere kosmetikerelever der har taget dele af grundforløbet og hovedforløbet, samt personer der går på eller har gennemgået en privat kosmetologuddannelse.

Hvis modellen underkendes

Hvis en model underkendes af skuemestrene som uanvendelig til den pågældende disciplin, kan eleven evt. fremskaffe en ny reservemodel til den pågældende disciplin. Reservemodellen skal være fremmødt sammen med de andre modeller og være tilgængelig øjeblikkeligt. Det er op til eleverne på det pågældende hold at vurdere, hvor mange reservemodeller, de ønsker at medbringe. Reservemodellen skal herefter forbedømmes og godkendes. Forefindes der ikke en reservemodel, får den eleven, som havde den underkendte model med, karakteren 00 i det praktiske resultat, og skal op til en ny prøve i den pågældende disciplin snarest muligt, - evt. på en anden skole. Skuemestrene kan ikke give en højere karakter end (00) for det praktiske resultat, men processen kan stadig bedømmes. Udgiften for evt. ekstra rejseomkostninger - for eleven og modeller ved en omprøve, betales af elevens læremester.

Hvis en model bliver syg

Hvis en model bliver syg under prøven, vil der afgives karakteren 00 pr. skuemester. I tilfælde af at der er flere discipliner, der skal udføres på samme model, vil der blive givet 00 i de discipliner, der ikke er udført. Eleven skal til en omprøve i den pågældende opgave og udføre alle disciplinerne, men der gives kun karakter for de discipliner, der ikke er afgivet en beståelseskarakter i. Omprøve pga. modellen er blevet syg under prøven, bliver betegnet som en sygeprøve, hvor der er mulighed for medalje, på lige fod med den almindelig svendeprøve.

Vigtig information til modellerne

- Modellen er bekendt med mødetidspunktet – 30 min. før tid i henhold til tidsplanen for den enkelte disciplin og er indforstået med evt. forsinkelser i tidsplanen i løbet af dagen.
- Modellen er indforstået med, at det er en svendeprøve, og hun skal være åben overfor de behandlinger, som er mulige at modtage den dag.

- Modellen er indforstået med, at det er en eksamenssituation, og det er derfor ikke tilladt at tale i mobiltelefon under behandling. Det er vigtigt, at modellen forstår vigtigheden i, at man træder ind i et rum, hvor ro og afdæmpethed er væsentlig.
- Det er vigtigt, at modellen følger elevens anvisninger fx, hvornår og hvordan badekåben aftages.

Procedure ved forbedømmelse

- Eleverne sikrer, at modellen har badekåbe på, og herefter placeres modellen på briksen uden at blive placeret under tæppe.
- Eleverne forlader lokalet.
- Eksaminator og skuemestrene forbedømmer modellerne, evt. underkendelse af model sker her.
- Først herefter må eleverne komme tilbage til lokalet.
- Disciplinen påbegyndes, når eksaminator siger til.

Alle modeller skal forbedømmes efter følgende regler

- Eksaminator og censorer foretager forbedømmelsen samlet.
- Modellen kan underkendes pga. kontraindikationer til disciplinerne.
- Modellen kan underkendes, hvis modellen har været i professionel behandling 4 uger før svendeprøven på behandlingsområdet.
- Modellen underkendes, hvis ikke der er nok at arbejde på i forhold til disciplinens krav – se under den enkelte disciplin.
- Der kan ved behov, tages billeder af behandlingsområdet til brug ved bedømmelse. Billederne vil blive slette umiddelbart efter prøvens afvikling.

Pladsnummer

Pladsnumrene skal være fortløbende – 1, 2, 3, 4 osv. Eleverne skal placeres på samme måde i lokalet med fortløbende pladsnumre samt de valgfrie specialefag.

Disciplin 1

Disciplinen er på lodtrækningsmodel til henholdsvis Hud og skøn specialet og Spa og wellness specialet.

Øvrige discipliner

Alle modeller er på lodtrækning undtaget er dog makeupdisciplinerne.

Under hver disciplin, som er beskrevet nedenfor, vil der stå specifikke krav til modellen.

Disciplinerne

Prøven aflægges indenfor nedennævnte fagområder, de anførte tider er vejledende og kan til enhver tid ændres af svendeprøvekommissionen.

Bundne uddannelsesspecifikke fag samt oplæringsmål for specialet HUD og SKØN

Specialbehandling med apparatur - målpinde	Specialbehandling med apparatur – oplæringsmål
1 Eleven kan under vejledning planlægge og gennemføre en hudanalyse med udgangspunkt i fagets hudtyper, hudtilstande, permanente og periodiske anomalier samt kontraindikationer i ansigt og på krop	1 Eleven kan selvstændigt vurdere og gennemføre en hudanalyse med udgangspunkt i fagets hudtyper, hudtilstande, permanente og periodiske anomalier samt kontraindikationer i ansigt og på krop
2 Eleven kan under vejledning planlægge og gennemføre en hudanalyse og anvende behandlingsprocedureskema til dette	2 Eleven kan selvstændigt vurdere og gennemføre en hudanalyse og anvende behandlingsprocedureskema til dette
3 Eleven kan under vejledning planlægge og gennemføre udvalgte behandlinger med apparatur til ansigt med udgangspunkt i en hudanalyse	3 Eleven kan selvstændigt vurdere og gennemføre udvalgte behandlinger med apparatur til ansigt med udgangspunkt i en hudanalyse
4 Eleven kan under vejledning planlægge og gennemføre udvalgte behandlinger med apparatur til krop med udgangspunkt i en hudanalyse	4 Eleven kan selvstændigt vurdere og gennemføre udvalgte behandlinger med apparatur til krop med udgangspunkt i en hudanalyse
5 Eleven kan under vejledning forklare det anvendte apparaturs opbygning og funktion	5 Eleven kan selvstændigt forklare det anvendte apparaturs opbygning og funktion
6 Eleven kan under vejledning planlægge og gennemføre produkt- og kundevejledning	6 Eleven kan selvstændigt vurdere og gennemføre produkt- og kundevejledning
7 Eleven kan under vejledning planlægge og gennemføre en behandling ud fra produktmanualerne med fokus på produktforbrug samt tid	7 Eleven kan selvstændigt vurdere og gennemføre en behandling ud fra produktmanualerne med fokus på produktforbrug samt tid
8 Eleven kan under vejledning orientere om forskellige apparaturer, der findes på markedet	8 Eleven kan orientere om forskellige apparaturer, der findes på markedet
9 Eleven kan under vejledning orientere om lovgivningen på området	9 Eleven kan orientere om lovgivningen på området
10 Eleven kan under vejledning foretage valg af hensigtsmæssige arbejdsstillinger og arbejdsbevægelser i forhold til de udførte behandlinger	10 Eleven kan foretage valg af hensigtsmæssige arbejdsstillinger og arbejdsbevægelser i forhold til de udførte behandlinger
11 Eleven kan under vejledning anvende værnemidler, i det omfang det er påkrævet i forhold til de udførte behandlinger og brug af produkt	11 Eleven anvender værnemidler, i det omfang det er påkrævet i forhold til de udførte behandlinger og brug af produkt
12 Eleven kan under vejledning udvise hygiejne og orden omkring arbejdspladsen, og de anvendte redskaber	12 Eleven udviser hygiejne og orden omkring arbejdspladsen, og de anvendte redskaber
13 Eleven kan under vejledning afslutte med et salg af produkt eller vejledning i ny behandling	13 Eleven kan i forbindelse med en behandling afslutte med et salg af produkt eller vejledning i ny behandling
14 Eleven kan under vejledning anvende den læring, eleven opnår i skoleundervisningen til at løse praktiske opgaver i praktikuddannelsen, og eleven kan ligeledes udvælge praktiske opgaver fra praktikdelen, som kan gøres til genstand for refleksion i skoleundervisningen	14 Eleven kan under vejledning anvende den læring, eleven opnår i skoleundervisningen til at løse praktiske opgaver i praktikuddannelsen, og eleven kan ligeledes udvælge praktiske opgaver fra praktikdelen, som kan gøres til genstand for refleksion i skoleundervisningen
Kemisk behandling – målpinde	Kemisk behandling - oplæringsmål
Eleven kan under vejledning planlægge og gennemføre en hudanalyse med udgangspunkt i fagets hudtyper, hudtilstande, permanente og periodiske anomalier samt kontraindikationer i ansigtet	Eleven kan selvstændigt vurdere og gennemføre en hudanalyse med udgangspunkt i fagets hudtyper, hudtilstande, permanente og periodiske anomalier samt kontraindikationer i ansigtet
2 Eleven kan under vejledning planlægge og gennemføre udvalgte behandlinger med kemiske peeling med udgangspunkt i hudanalysen og ansigtets anatomi	2 Eleven kan selvstændigt vurdere og gennemføre udvalgte behandlinger med kemiske peeling med udgangspunkt i hudanalysen
3 Eleven kan under vejledning planlægge og gennemføre en hudanalyse og anvende behandlingsprocedureskema til dette	3 Eleven kan selvstændigt vurdere og gennemføre en hudanalyse og anvende behandlingsprocedureskema til dette
4 Eleven kan under vejledning planlægge og gennemføre produkt- og kundevejledning	4 Eleven kan selvstændigt vurdere og gennemføre produkt- og kundevejledning
5 Eleven kan under vejledning planlægge og gennemføre en behandling ud fra produktmanualerne med fokus på produktforbrug samt tid	5 Eleven kan selvstændigt vurdere og gennemføre en behandling ud fra produktmanualerne med fokus på produktforbrug samt tid
6 Eleven kan under vejledning orientere om forskellige kemiske behandlinger, der findes på markedet	6 Eleven kan orientere om forskellige kemiske behandlinger, der findes på markedet

7 Eleven kan under vejledning orientere sig i Sundhedsstyrelsens lovgivning på området.	7 Eleven kan forholde sig til Sundhedsstyrelsens lovgivning på området.
8 Eleven kan under vejledning foretage valg af hensigtsmæssige arbejdsstillinger og arbejdsbevægelser i forhold til de udførte behandlinger	8 Eleven kan foretage valg af hensigtsmæssige arbejdsstillinger og bevægelser i forhold til de udførte behandlinger
9 Eleven kan under vejledning anvende værnemidler, i det omfang det er påkrævet i forhold til de udførte behandlinger og brug af produkt	9 Eleven anvender værnemidler, i det omfang det er påkrævet i forhold til de udførte behandlinger og brug af produkt
10 Eleven kan under vejledning udvise hygiejne og orden omkring arbejdspladsen, og de anvendte redskaber	10 Eleven udviser hygiejne og orden omkring arbejdspladsen, og de anvendte redskaber
11 Eleven kan under vejledning afslutte med et salg af produkt eller vejledning i ny behandling	11 Eleven kan i forbindelse med en behandling afslutte med et salg af produkt eller vejledning i ny behandling
12 Eleven kan under vejledning anvende den læring, eleven opnår i skoleundervisningen til at løse praktiske opgaver i praktikuddannelsen, og eleven kan ligeledes udvælge praktiske opgaver fra praktikdelen, som kan gøres til genstand for refleksion i skoleundervisningen	12 Eleven kan under vejledning anvende den læring, eleven opnår i skoleundervisningen til at løse praktiske opgaver i praktikuddannelsen, og eleven kan ligeledes udvælge praktiske opgaver fra praktikdelen, som kan gøres til genstand for refleksion i skoleundervisningen

Bundne uddannelsesspecifikke fag samt oplæringsmål for specialet SPA og WELLNESS

Spa- målpinde	Spa – praktikmål
1 Eleven kan under vejledning planlægge og gennemføre en hudanalyse med udgangspunkt i fagets hudtilstande, permanente og periodiske anomalier samt kontraindikationer på krop	1 Eleven kan selvstændigt vurdere og gennemføre en hudanalyse med udgangspunkt i fagets hudtilstande, permanente og periodiske anomalier samt kontraindikationer på krop
2 Eleven kan under vejledning planlægge og gennemføre udvalgte spabehandlinger, ex behandlinger som er vævsopstrammende og drænerende samt cellulitebehandlinger med udgangspunkt i en hudanalyse samt kroppens muskulatur	2 Eleven kan selvstændigt vurdere og gennemføre udvalgte spabehandlinger, ex behandlinger som er vævsopstrammende og drænerende samt cellulitebehandlinger med udgangspunkt i en hudanalyse
3 Eleven kan under vejledning planlægge og gennemføre afdækningsteknikker i forbindelse med de udvalgte spabehandlinger	3 Eleven kan selvstændigt vurdere og gennemføre afdækningsteknikker i forbindelse med de udvalgte spabehandlinger
4 Eleven kan under vejledning planlægge og gennemføre en hudanalyse og anvende behandlingsprocedureskema til dette	4 Eleven kan selvstændigt vurdere gennemføre en hudanalyse og anvende behandlingsprocedureskema til dette
5 Eleven kan fortælle om historien bag den/de udvalgte spabehandlinger	5 Eleven kan fortælle om historien bag den/de udvalgte spabehandlinger
6 Eleven kan fortælle om de forskellige bade og behandlinger som findes i spa-branchen	6 Eleven kan fortælle om de forskellige bade og behandlinger som findes i spa-branchen
7 Eleven kan under vejledning planlægge og gennemføre produkt- og kundevejledning	7 Eleven kan selvstændigt vurdere gennemføre produkt- og kundevejledning
8 Eleven kan under vejledning planlægge og gennemføre en behandling ud fra produktmanualerne med fokus på produktforbrug samt tid	8 Eleven kan selvstændigt vurdere og gennemføre en behandling ud fra produktmanualerne med fokus på produktforbrug samt tid
9 Eleven kan under vejledning foretage valg af hensigtsmæssige arbejdsstillinger og arbejdsbevægelser i forhold til de udførte behandlinger	9 Eleven kan foretage valg af hensigtsmæssige arbejdsstillinger og arbejdsbevægelser i forhold til de udførte behandlinger
10 Eleven kan under vejledning anvende værnemidler, i det omfang det er påkrævet i forhold til de udførte behandlinger og brug af produkt	10 Eleven anvender værnemidler, i det omfang det er påkrævet i forhold til de udførte behandlinger og brug af produkt
11 Eleven kan under vejledning udvise hygiejne og orden omkring arbejdspladsen, og de anvendte redskaber	11 Eleven udviser hygiejne og orden omkring arbejdspladsen, og de anvendte redskaber
12 Eleven kan under vejledning afslutte med et salg af produkt eller vejledning i ny behandling	12 Eleven kan i forbindelse med en behandling afslutte med et salg af produkt eller vejledning i ny behandling

13 Eleven kan under vejledning anvende den læring, eleven opnår i skoleundervisningen til at løse praktiske opgaver i praktikuddannelsen, og eleven kan ligeledes udvælge praktiske opgaver fra praktikdelen, som kan gøres til genstand for refleksion i skoleundervisningen	13 Eleven kan under vejledning anvende den læring, eleven opnår i skoleundervisningen til at løse praktiske opgaver i praktikuddannelsen, og eleven kan ligeledes udvælge praktiske opgaver fra praktikdelen, som kan gøres til genstand for refleksion i skoleundervisningen
Fysiurgisk massage – målpinde	Fysiurgisk massage - praktikmål
1 Eleven kan under vejledning planlægge og gennemføre en fysiurgisk massage med udgangspunkt i en hud- og kropsanalyse med fokus på kontraindikationer samt hvilket behov der for behandling	Eleven kan selvstændigt vurdere og gennemføre en fysiurgisk massage med udgangspunkt i en hud- og kropsanalyse med fokus på kontraindikationer samt hvilket behov der for behandling
2 Eleven kan under vejledning planlægge og gennemføre en fysiurgisk massage med udgangspunkt i ex musearm, golfalbue, spændingsrelateret hovedpine, overbelastningsskader etc.	2 Eleven kan selvstændigt vurdere og gennemføre en fysiurgisk massage med udgangspunkt i ex musearm, golfalbue, spændingsrelateret hovedpine, overbelastningsskader etc.
3 Eleven kan under vejledning planlægge og gennemføre en behandling med udgangspunkt i den fysiurgiske massages teknikker og massagegreb	3 Eleven kan selvstændigt vurdere og gennemføre en behandling med udgangspunkt i den fysiurgiske massages teknikker og massagegreb
4 Eleven kan under vejledning planlægge og gennemføre en behandling med udgangspunkt i musklernes udspring, forløb af fibre, tilhæftning og funktion	4 Eleven kan selvstændigt vurdere og gennemføre en behandling med udgangspunkt i musklernes udspring, forløb af fibre, tilhæftning og funktion
5 Eleven kan under vejledning planlægge og gennemføre en behandling med udgangspunkt i retningerne for bevægelser	5 Eleven kan selvstændigt vurdere og gennemføre en behandling med udgangspunkt i retningerne for bevægelser
6 Eleven kan under vejledning planlægge og gennemføre tryk på udvalgte triggerpunkter	6 Eleven kan selvstændigt vurdere og gennemføre tryk på udvalgte triggerpunkter
7 Eleven kan under vejledning planlægge hjemmeøvelser til kunden som forebyggelse	7 Eleven kan selvstændigt vurdere og planlægge hjemmeøvelser til kunden som forebyggelse
8 Eleven kan under vejledning foretage valg af hensigtsmæssige arbejdsstillinger og arbejdsbevægelser i forhold til de udførte behandlinger	8 Eleven kan foretage valg af hensigtsmæssige arbejdsstillinger og arbejdsbevægelser
9 Eleven kan under vejledning udvise hygiejne og orden omkring arbejdspladsen, og de anvendte redskaber	9 Eleven udviser hygiejne og orden omkring arbejdspladsen
10 Eleven kan under vejledning anvende den læring, eleven opnår i skoleundervisningen til at løse praktiske opgaver i praktikuddannelsen, og eleven kan ligeledes udvælge praktiske opgaver fra praktikdelen, som kan gøres til genstand for refleksion i skoleundervisningen	10 Eleven kan under vejledning anvende den læring, eleven opnår i skoleundervisningen til at løse praktiske opgaver i praktikuddannelsen, og eleven kan ligeledes udvælge praktiske opgaver fra praktikdelen, som kan gøres til genstand for refleksion i skoleundervisningen

Disciplin nr. 1

Behandlingen skal afspejle hverdagslivet på arbejdspladsen med udgangspunkt i det valgte speciale. Der skal indgå minimum 1 behandling med udgangspunkt i elevens speciale og disciplinen skal tydeligt afspejle elevens speciale.

I denne disciplin fordeles modellerne ved lodtrækning.

Specifikke krav til modellen

- Modellen skal minimum være 18 år.
- Modellen må ikke have været i professionel behandling 4 uger før prøven.
- Modellen skal være indforstået med, at der udføres behandlinger ud fra elevens specialefag.
- Modellen må ikke være i medicinsk behandling, der bevirker, at huden er ekstra følsom.
- Modellen må ikke have væsentlige kontraindikationer i forhold til behandlingen.

Anvendelse af tegninger og behandlingsprocedureskema

I bilag 1 står de tegninger og behandlingsprocedureskemaet, som eleven skal anvende til disciplin 1.

Slutteligt anvendes behandlingsprocedureskemaet som note til elevens mundtlige præsentation.

Tegninger og skemaet skal forblive i prøvelokalet under hele forløbet og være tilgængeligt for skuemester og eksaminator.

Karakterer – 3 i alt

- **En karakter** – gives for elevens evne til **skriftligt og mundtligt** at anvende ”**Skema for planlægning af behandlingsprocedure**”, samt elevens evne til **mundtligt** at argumentere for sine valg af behandling/behandlinger. Derudover elevens evne til **mundtligt** at argumentere for hjemmebehandlingen/kurforløb ud fra punkterne produkter, ernæring og anatomi.
- **En karakter** – gives for den **praktiske** proces **før** og **under**.
- **En karakter** – gives for det **praktiske resultat**.

Bedømmelseskriterier disciplin 1

Vær opmærksom på, at de følgende bedømmelseskriterier i disciplin 1 er vejledende, idet eleven kun kan vurderes på det, hun laver, fx skal en elev ikke bedømmes på anvendelse af apparatur, hvis dette fravælges.

Udgangspunktet for bedømmelseskriterierne i disciplin 1 er målpindene i de to specialelinjers specialefag samt praktikmålene. I og med at disciplin 1 er en fri opgave, kan eleven også lave noget, hvor der ikke er et specifikt bedømmelseskriterie på. Et specifikt bedømmelseskriterie er fx.: Hvis eleven anvender exfoliering, er den da valgt ud fra hudanalysen, eller anvender eleven handsker, når det er påkrævet ud fra manualen

I de tilfælde hvor der ikke er et specifikt bedømmeskriterie, henvises der til de generelle bedømmeskriterier. Eksempelvis kan eleven vælge at depilere, hvis modellen udtrykker et ønske for dette. Det må eleven gerne, og eleven bedømmes da ud fra de generelle kriterier, som fx. er:

- Eleven beskriver en behandling/behandlinger, som er relevant i forhold til modellens forventninger og behov.
- Eleven beskriver en behandling/behandlinger, som er i overensstemmelse med de produktmanualer og fremgangsmåder, som eleven har medbragt.
- Eleven afmåler passende mængde produkt i ansigt, på decolté og evt. krop.

Bedømmeskriterier for specialerne: HUD og SKØN samt SPA og WELLNESS

Skema og mundtlig præsentation for behandlingsprocedure:

- Eleven beskriver en behandling/behandlinger, som er relevant i forhold til modellens forventninger og behov.
- Eleven beskriver en behandling/behandlinger, som er i overensstemmelse med de produktmanualer og fremgangsmåder, som eleven har medbragt.
- Velkomst, dialog og kontraindikationstjek samt udfyldelse af side 1 må max vare 15 min.
- Produkter: Eleven kan argumentere mundtligt og/eller skriftligt for valg af produktforslag til modellen med udgangspunkt i produkternes ingredienser.
- Ernæring: Eleven kan argumentere mundtligt og/eller skriftligt for, hvilken kost modellen kan have gavn af at spise i forhold til hudanalysen.
- Eleven kan argumentere for relevant anatomi og fysiologi mundtligt og/eller skriftligt.
- Den mundtlige præsentation må max vare 5 min.

Beskrivelse af den mundtlige præsentation (varighed 5 minutter)

De afsluttende fem minutter er udviklet for at sikre, at alle elever kan føle sig set af både eksaminator og censorer.

Indholdet kan grundlæggende være den afsluttende vejledning til deres model i deres 3,5 timers behandling. Men hvis det allerede er blevet vurderet af eksaminator og censorer undervejs, kan det være en anden observation, eleven har gjort sig i behandlingsforløbet.

Det er op til eleven selv, og i samråd med deres undervisere forinden prøven, hvad de ønsker at have fokus på.

Hvis ikke eleven mener, der er behov for at komme med yderligere kommentarer, kan de blot komme ind og eksaminator og censorer kan stille de spørgsmål, der er relevante. Læs også mere under punktet *Bedømmelse*.

Før:

- Eleven er bevidst om velkomsten - herunder:
Placering af model på briks/behandlerstol, indstilling af briks/behandlerstol, dialog med kunden.
- Eleven er bevidst om udfyldelse af klientinformation – herunder:

Kontraindikationer i ansigt, hudtype i ansigt og tilstand(e) i ansigt.

Under:

- Eleven er bevidst om metoden - herunder:
Valg af produkter og evt. apparatur ud fra modellens ønske og behov.
- Eleven er bevidst om tid - herunder:
Eleven disponerer sin tid hensigtsmæssigt ud fra opgaven, fremgangsmåden ud fra den faglige teori og produktmanualen.
- Eleven anvender værnemidler undervejs i behandlingen, når det er påkrævet/hensigtsmæssigt.
- Eleven overholder de hygiejniske principper i forhold til denne behandling.
- Eleven udfører behandlinger der er relevant i forhold til hudanalysen og følges produktmanualen.
- Eleven anvender den faglige teori og tager forbehold for kontraindikationer.
- Eleven udfører ekstraktion, udviser eleven da den rette ekstraktionsteknik i forhold til de periodiske anomalier.
- Eleven overholder de hygiejniske principper i forhold til denne behandling
- Eleven udfører behandlinger ud fra de medbragte fremgangsmåder.
- Eleven anvender den korrekte ergonomi.
- Eleven afmåler passende mængde produkt.
- Eleven udviser god forståelse for kundeførelse og bløde værdier.

Efter/resultatet:

- Alt unødigt produkt fjernet fra ansigtet og/eller krop.
- Eleven har opnået et tilfredsstillende resultat hvis denne har udført fx depilering, pedicure, manicure og lakering.
- Ansigtet og kroppen er behandlet således, at den værste rødme og hævelse er aftaget.
- Eleven har udført en behandling/behandlinger ud fra kundens ønsker og behov.
- Eleven har udført de samlede behandlinger i overensstemmelse med tiden, produktmanual og fremgangsmåden ud fra den faglige teori.

Disciplin nr. 2

Ansigtsbehandling med ekstraktion: 75 minutter

I denne disciplin er det tilladt at anvende den metode, der anvendes på elevens lærested eller den der undervises i på skolen. Afviger man fra skolens metode skal man medbringe en beskrivelse af den valgte fremgangsmetode, som mester har godkendt og underskrevet.

Fremgangsmåden skal følge den faglige teori angående ekstraktion jf. kosmetiker teoribogen.

Det er tilladt at anvende alle former for eksfoliering.

Det er ikke tilladt at afslutte behandlingen med camouflerende produkter såsom pudder, foundation eller cc cremer.

I denne disciplin udfyldes der behandlingsprocedureskema - se bilag 2.

I denne disciplin fordeles modellerne ved lodtrækning.

Krav til modellen:

- Modellen skal minimum være 16 år – er modellen under 18 år, skal der fremvises forældresamtykke.
- Modellen må ikke have været i professionel behandling 4 uger før prøven på det behandlede område.
- Modellen må ikke have væsentlige kontraindikationer i forhold til behandlingen.
- Modellen skal have ”nok” anomalier i hele ansigtet til, at eleven kan udføre en ekstraktion i minimum 10. minutter og der kan ses en forskel. Der behøver dog ikke forefindes alle former for anomalier.

Karakterer

I denne disciplin afgives der to karakterer.

- **En karakter** – gives for den **praktiske proces før og under.**
- **En karakter** – gives for det **praktiske resultat.**

Bedømmelseskriterier

Før:

- Eleven er bevidst om velkomsten - herunder:
Placering af model på briks/behandlerstol, indstilling af briks/behandlerstol, dialog med kunden.
- Eleven er bevidst om udfyldelse af klientinformation – herunder:
Kontraindikationer i ansigt, hudtype i ansigt og tilstand(e) i ansigt.

Under:

- Eleven er bevidst om metoden - herunder:
Valg af produkter og evt. apparatur ud fra modellens ønske og behov.
- Eleven er bevidst om tid - herunder:
Eleven disponerer sin tid hensigtsmæssigt ud fra opgaven, fremgangsmåden ud fra den faglige teori og produktmanualen.

- Eleven anvender værnemidler undervejs i behandlingen.
- Eleven anvender luplampe under ekstraktionen.
- Eleven overholder de hygiejniske principper i forhold til denne behandling.
- Eleven anvender hygiejnisk håndtering af redskaber.
- Eleven anvender den korrekte ergonomi.
- Eleven anvender redskaberne hensigtsmæssigt undervejs.
- Eleven anvender værnemidler undervejs i behandlingen.
- Eleven anvender produktforskrifterne i den valgte produktserie i forhold til hudanalysen.
- Eleven argumenterer for produkter og ingredienser i forhold til hudanalysen.
- Eleven afmåler passende mængde produkt, og påføres dette til kravebenet.
- Eleven argumenterer for anvendelsen af apparatur i behandlingen, hvis apparatur anvendes.
- Eleven udviser den rette ekstraktionsteknik i forhold til de periodiske anomalier.
- Eleven rådgiver modellen omkring efterbehandling og evt. ny behandling mundtligt og skriftligt i behandlingsprocedureskemaet.
- Eleven udviser god forståelse for kundefølelse og bløde værdier.

Efter/resultatet:

- Eleven har indenfor tiden opnået en ekstraktion, hvor der tages udgangspunkt i hele ansigtet, ikke kun dele af ansigtet.
- Alt unødigt produkt fjernet fra ansigtet.
- Ansigtet er behandlet således, at den værste rødme og hævelse er aftaget.
- Eleven kan argumentere for relevant hjemmebehandling og evt. kurforløb.
- Elevens behandling er i overensstemmelse med tiden, produktmanualen og fremgangsmåden ud fra den faglige teori.

Disciplin nr. 3

Kosmetisk ansigtsbehandling med ansigtsmassage og decoltémassage: 60 minutter

I denne disciplin er det tilladt at udføre den ansigtsbehandling med ansigts- og decoltémassage (min. 15 min.), der anvendes på klinikkerne, samt den ansigtsbehandling med ansigts- og decoltémassage, der undervises i på skolen.

Der skal dog medbringes en produktmanual og beskrivelse af den valgte fremgangsmåde.

I denne disciplin er det tilladt at tilføje andre behandlinger (eks. ekstraktion, retning af bryn mv) efter modellens behov.

I denne disciplin fordeles modellerne ved lodtrækning.

Krav til modellen

- Modellen må ikke have været i professionel behandling i ansigtet i min. 4 uger før prøven
Modellen må ikke have væsentlige kontraindikationer i forhold til behandlingen.

Karakterer

I denne disciplin afgives der to karakterer.

- **En karakter** – gives for den **praktiske** proces **før** og **under**.
- **En karakter** – gives for det **praktiske resultat**.

Bedømmelseskriterier

Før:

- Eleven er bevidst om velkomsten - herunder:
Placering af model på briks/behandlerstol, indstilling af briks/behandlerstol, dialog med kunden.
- Eleven er bevidst om udfyldelse af klientinformation – herunder:
Kontraindikationer i ansigt, hudtype i ansigt og tilstand(e) i ansigt.

Under:

- Eleven er bevidst om metoden - herunder:
Valg af produkter og massage i forhold til hudtype og tilstand (og evt. apparatur ud fra modellens ønske og behov).
- Eleven er bevidst om tid - herunder:
Eleven disponerer sin tid hensigtsmæssigt ud fra opgaven, fremgangsmåden ud fra den faglige teori og produktmanualen.
- Eleven anvender den korrekte ergonomi.
- Eleven anvender redskaberne hensigtsmæssigt undervejs.
- Eleven anvender værnemidler undervejs i behandlingen.
- Eleven overholder de hygiejniske principper i forhold til denne behandling.
- Eleven udviser god forståelse for kundefølelse og bløde værdier.

- Eleven anvender produkter efter forskrifterne i den valgte produktserie i forhold til hudanalysen og kan argumentere for valget.
- Eleven redegør for de muskler, der arbejdes på – musklens navn og placering.
- Eleven udfører massage af ansigt og decolté ud fra produktmanualen og fremgangsmåden.
- Eleven udfører behandlingen i overensstemmelse med de 5 krav til massage og de 5 formål med massage
- Eleven anvender hensigtsmæssige massagetag på de forskellige muskler.
- Eleven masserer i minimum 15 minutter – hvis ikke, kan eleven da argumentere for, hvorfor andet er valgt.
- Eleven rådgiver modellen omkring efterbehandling og evt. ny behandling mundtligt.

Efter/resultat:

- Eleven har udført behandlingen i overensstemmelse med tiden, produktmanualen og fremgangsmåden.
- Alt unødigt produkt fjernet fra ansigtet.
- Ansigtet er behandlet således, at den værste rødme og hævelse er aftaget.
- Eleven kan argumentere for relevant hjemmebehandling og evt. kurforløb.
- Elevens behandling er i overensstemmelse med tiden, produktmanualen og fremgangsmåden ud fra den faglige teori.

Disciplin nr. 4

Brudemakeup: 60 minutter

I denne disciplin skal der laves en brudemakeup. Det er tilladt at medbringe et moodboard som inspiration til makeuppern. Det er valgfrit fra hvilken kultur, man ønsker at lave brudemakeuppern.

I denne disciplin arbejdes der på en egen model.

Krav til modellen:

- Modellen skal have en alder af minimum 18 år.
- Modellen skal møde op med afrenset ansigt, fugtet hud og uden makeup.
- Modellen må ikke have væsentlige kontraindikationer i forhold til behandlingen.
- Modellen må gerne have fået foretaget professionelle behandlinger inden, såsom farve af vipper, lash lift, farve og retning af bryn – eller hvad eleven ellers har ønsket at klargøre modellen med.
- Modellen må ikke have lash extentions eller permanentmakeup.
- Modellen må gerne komme med forberedt hår og tøj der matcher makeuppern – men dette tæller ikke med i bedømmelsen.

Karakterer

I denne disciplin afgives der to karakterer.

- **En karakter** – gives for den **praktiske proces før og under.**
- **En karakter** – gives for det **praktiske resultat.**

Bedømmelseskriterier

Før:

- Eleven er bevidst om velkomsten – herunder:
Placering af model på briks/behandlerstol, indstilling af briks/behandlerstol, dialog med kunden.

Under:

- Eleven er bevidst om metoden – herunder:
Valg af produkter ud fra modellens ønske og behov.
- Eleven er bevidst om tid - herunder:
Eleven disponerer sin tid hensigtsmæssigt ud fra opgaven, fremgangsmåden ud fra den faglige teori og produktmanualen.
- Eleven anvender den korrekte ergonomi.
- Eleven anvender redskaberne hensigtsmæssigt undervejs.
- Eleven anvender værnemidler undervejs i behandlingen.
- Eleven overholder de hygiejniske principper i forhold til denne behandling.

- Eleven udfører makeuppen med hensyntagen til morfologien.
- Eleven løser opgaven i forhold til farvelære og kan argumentere herfor.
- Eleven laver en makeup som kan holde hele dagen/aftenen.
- Eleven rådgiver modellen om, hvordan modellen kan holde makeuppen pæn hele dagen/aftenen.
- Eleven tager udgangspunkt i den faglige teori.
- Eleven udviser god forståelse for kundeførelse og bløde værdier.

Efter/resultat:

- Eleven har skabt en brudemakeup, der passer til modellens farver og er klædelig.
- Eleven har udført behandlingen i overensstemmelse med tiden, produktmanualen og fremgangsmåden ud fra klædelighed og farver.

Disciplin nr.5

Farvning af bryn og vipper samt korrektion af bryn: 45 minutter

I denne disciplin er det tilladt at udføre farvning af bryn og vipper samt korrektion, i henhold til de teknikker som anvendes på klinikkerne, samt undervises i på skolen.

Der skal dog medbringes en produktmanual og beskrivelse af den valgte fremgangsmåde.

Der må gerne anvendes voks, sukker, tråd og pincet.

Der må gerne anvendes farvefjerner.

Krav til modellen

- Modellen skal min. være 18 år.
- Modellen skal have bryn, hvor resultatet viser en tydelig forskel.
- Modellen må ikke have tatoverede bryn eller eyeliner.
- Modellen må ikke have været i professionel behandling 4 uger før prøven, på gældende område.
- Modellen må ikke have væsentlige kontraindikationer i forhold til behandlingen.

Karakterer

I denne disciplin afgives der to karakterer.

- **En karakter** – gives for den **praktiske** proces **før** og **under**.
- **En karakter** – gives for det **praktiske resultat**.

Bedømmelseskriterier

Før:

- Eleven er bevidst om velkomsten - herunder:
Placering af model på briks/behandlerstol, indstilling af briks/behandlerstol, dialog med kunden.

Under:

- Eleven er bevidst om metoden - herunder:
Valg af produkter ud fra modellens ønske og behov.
- Eleven er bevidst om tid - herunder:
- Eleven disponerer sin tid hensigtsmæssigt ud fra opgaven, fremgangsmåden ud fra den faglige teori og produktmanualen.
- Eleven anvender den korrekte ergonomi.
- Eleven anvender redskaberne hensigtsmæssigt undervejs.
- Eleven anvender værnemidler undervejs i behandlingen.
- Eleven overholder de hygiejniske principper i forhold til denne behandling.
- Eleven anvender korrekt fremgangsmetode, samt faglig og kemisk teori til at udføre opgaven.
- Eleven rådgiver modellen omkring efterbehandling og evt. ny behandling.
- Eleven udviser god forståelse for kundefølelse og bløde værdier.

Efter:

- Eleven har farvet bryn og vipper samt korrigeret brynene, så det passer til modellen.
- Eleven har udført en farvning af bryn og vipper med mindst mulig overskudsfarve på huden.
- Eleven har farvet samtlige hår i bryn og vipper fra rod til spids.
- Eleven har påført efterbehandlingsprodukt.
- Eleven har fjernet samtlige uønsket hår i brynene.
- Elevens behandling er i overensstemmelse med tiden, produktmanualen og fremgangsmåden ud fra den faglige teori.

Disciplin nr. 6

Aftenmakeup med tema: 60 minutter

I denne disciplin skal der udføres en aftenmake-up.

Det er tilladt at medbringe moodboard som inspiration til makeuppen.

Der tages i denne disciplin udgangspunkt i elektrisk belysning.

Til denne disciplin arbejdes på egen model.

Krav til modellen

- Modellen skal have en alder af minimum 18 år.
- Modellen skal møde op med afrenset ansigt, fugtet hud og uden makeup.
- Modellen må ikke have væsentlige kontraindikationer i forhold til behandlingen.
- Modellen må gerne have fået foretaget professionelle behandlinger inden, såsom farve af vipper, lash lift, farve og retning af bryn – eller hvad eleven ellers har ønsket at klargøre modellen med.
- Modellen må ikke have lash extentions eller permanentmakeup.
- Modellen må gerne komme med forberedt hår og tøj der matcher makeuppen – men dette tæller ikke med i bedømmelsen.

Karakterer

I denne disciplin afgives der to karakterer.

- **En karakter** – gives for den **praktiske** proces **før** og **under**.
- **En karakter** – gives for det **praktiske resultat**.

Bedømmelseskriterier

Før:

- Eleven er bevidst om velkomsten – herunder:
Placering af model på briks/behandlerstol, indstilling af briks/behandlerstol, dialog med kunden.

Under:

- Eleven er bevidst om metoden – herunder:
Valg af produkter ud fra modellens ønske og behov.
- Eleven er bevidst om tid - herunder:
- Eleven disponerer sin tid hensigtsmæssigt ud fra opgaven, fremgangsmåden ud fra den faglige teori og produktmanualen.
- Eleven anvender den korrekte ergonomi.

- Eleven anvender redskaberne hensigtsmæssigt undervejs.
- Eleven overholder de hygiejniske principper i forhold til denne behandling.
- Eleven anvender værnemidler undervejs i behandlingen.
- Eleven udfører makeuppen med hensyntagen til morfologien.
- Eleven tager udgangspunkt i den faglige teori.
- Eleven løser opgaven i forhold til farvelære og kan argumentere herfor.
- Eleven laver en makeup som kan holde hele dagen/aftenen.
- Eleven rådgiver modellen om, hvordan modellen kan holde aftenmakeuppen pæn hele dagen/aftenen.
- Eleven udviser god forståelse for kundeførelse og bløde værdier.

Efter/resultat:

- Eleven har skabt en aftenmakeup, der passer til modellens farver og er klædelig.
- Eleven har udført behandlingen i overensstemmelse med tiden, produktmanualen og fremgangsmåden ud fra klædelighed og farver.

Disciplin nr. 7

Kropsmassage: 75 minutter

I denne disciplin er det tilladt at udføre alle former for kropsmassager, der anvendes på klinikkerne samt den kosmetiske kropsmassage, der undervises i på skolen. Der skal dog medbringes en produktmanual og beskrivelse af den valgte fremgangsmåde.

I denne disciplin udfyldes der kropstegninger og behandlingsprocedureskema- se bilag 3.

Til denne disciplin fordeles modellerne ved lodtrækning.

Krav til modellen

- Modellen skal have en alder af minimum 18 år.
- Modellen må ikke have væsentlige kontraindikationer i forhold til behandlingen.

Karakterer

I denne disciplin afgives der to karakterer.

- **En karakter** – gives for den **praktiske** proces **før** og **under**.
- **En karakter** – gives for det **praktiske resultat**.

Bedømmelseskriterier

Før:

- Eleven er bevidst om velkomsten - herunder:
Placering af model på briks/behandlerstol, indstilling af briks/behandlerstol, dialog med kunden.
- Eleven er bevidst om udfyldelse af klientinformation – herunder:
Kontraindikationer i forhold til behandlingen.

Under:

- Eleven er bevidst om metoden - herunder:
Valg af produkter og massage og evt. apparatur ud fra modellens ønske og behov.
- Eleven er bevidst om tid - herunder:
- Eleven kan disponere sin tid hensigtsmæssigt ud fra opgaven, fremgangsmåden ud fra den faglige teori og produktmanualen.
- Eleven anvender den korrekte ergonomi.
- Eleven anvender redskaberne hensigtsmæssigt undervejs.
- Eleven overholder de hygiejniske principper i forhold til denne behandling.
- Eleven anvender afdækningsteknik under behandlingen.
- Eleven redegør for de muskler, der arbejdes på.
- Eleven udfører massage af krop i minimum 45 minutter, hvis ikke, kan eleven da argumentere for hvorfor andet er valgt.

- Eleven udfører behandlingen i overensstemmelse med korrekt udførelse af de 5 krav til massage og de 5 formål med massage.
- Eleven anvender hensigtsmæssige massagetag på de forskellige muskler.
- Eleven rådgiver modellen omkring efterbehandling og evt. ny behandling mundtligt og skriftligt i behandlingsprocedureskemaet.
- Eleven udviser god forståelse for kundeførelse og bløde værdier.

Efter/resultatet:

- Eleven har udført behandlingen i overensstemmelse med tiden, produktmanualen og fremgangsmåden.
- Alt unødigt produkt fjernet fra krop.
- Eleven kan argumentere for relevant hjemmebehandling og evt. kurforløb.
- Eleven har udført behandlingen i overensstemmelse med tiden, produktmanualen og fremgangsmåden ud fra faglige teori.

Disciplin nr. 8

Kropspeeling inklusive indpakning og indsmøring af bodylotion ud fra kundens behov: 90 minutter

I denne disciplin er det tilladt at udføre en kropspeeling inklusive indpakning og indsmøring af bodylotion, der anvendes på klinikkerne samt den kropspeeling inklusive indpakning og indsmøring af bodylotion, der undervises i på skolen. Der skal dog medbringes en produktmanual og beskrivelse af den valgte fremgangsmåde.

I denne disciplin er det tilladt, at eleven vælger at afvaske/aftørre indpakningen direkte af modellen, eller at modellen sendes i bad under selve behandlingen.

I denne disciplin udfyldes der kropstegninger og behandlingsprocedureskema på nær muskeltegningerne

Se bilag 3.

Til denne disciplin fordeles modellerne ved lodtrækning.

Krav til modellen

- Modellen skal have en alder af minimum 18 år.
- Modellen må ikke have været i professionel behandling 4 uger før prøven.
- Modellen må ikke have væsentlige kontraindikationer i forhold til behandlingen.

Karakterer

I denne disciplin afgives der to karakterer.

- **En karakter** – gives for den **praktiske** proces **før** og **under**.
- **En karakter** – gives for det **praktiske resultat**.

Bedømmelseskriterier

Før:

- Eleven er bevidst om velkomsten – herunder:
Placering af model på briks/behandlerstol, indstilling af briks/behandlerstol, dialog med kunden.
- Eleven er bevidst om udfyldelse af klientinformation – herunder:
Kontraindikationer i forhold til behandlingen.

Under:

- Eleven er bevidst om metoden - herunder:
Valg af produkter ud fra modellens ønske og behov.
- Eleven er bevidst om tid - herunder:

- Eleven kan disponere sin tid hensigtsmæssigt ud fra opgaven, fremgangsmåden ud fra den faglige teori og produktmanualen.
- Eleven anvender den korrekte ergonomi.
- Eleven anvender værnemidler undervejs i behandlingen.
- Eleven anvender redskaberne hensigtsmæssigt undervejs.
- Eleven overholder de hygiejniske principper i forhold til denne behandling.
- Eleven anvender produkter efter produktforskrifterne.
- Eleven argumenterer for produkter og ingredienser.
- Eleven afmåler passende mængde produkt og påføres dette på alle områder af kroppen.
- Eleven rådgiver mundtligt modellen omkring efterbehandling og evt. ny behandling.
- Eleven udviser god forståelse for kundeførelse og bløde værdier.

Efter:

- Eleven har udført behandlingen i overensstemmelse med tiden, produktmanualen og fremgangsmåden.
- Alt overskydende produkt fjernet fra krop og ansigt.
- Eleven kan argumentere for relevant hjemmebehandling og evt. kurforløb.
- Eleven har udført behandlingen i overensstemmelse med tiden, produktmanualen og fremgangsmåden ud fra faglige teori.

Disciplin nr. 9

Stor pedicure: 60 minutter

I denne disciplin skal der indgå fodbad, peeling, filning og polering af negle samt fjernelse af callus, rensning af negle, neglebånd skubbes og nippes, fodmaske, fodmassage og afsluttende creme.

Eleven kan anvende den procedure, som anvendes på klinikkerne eller den procedure, der undervises i på skolen. Der skal dog medbringes en produktmanual og beskrivelse af den valgte fremgangsmåde.

Eleven kan anvende kosmetisk fodmassage, som den udføres på klinikkerne eller den kosmetiske fodmassage, der undervises i på skolen. Der skal dog medbringes en produktmanual og beskrivelse af den valgte fremgangsmåde.

Det er tilladt at anvende elektrisk fil til callus og negle såvel som høvl, såfremt eleven er oplært i dette.

Til denne disciplin fordeles modellerne ved lodtrækning.

Krav til modellen

- Modellen skal have en alder af minimum 18 år.
- Modellen må ikke have været i professionel behandling 4 uger før prøven.
- Modellen skal have callus, neglebånd m.m. på fødderne i en sådan grad at det vurderes at der kan opnås en synlig og mærkbar forandring i behandlingen.
- Modellen må ikke have væsentlige kontraindikationer i forhold til behandlingen.

Karakterer

I denne disciplin afgives der to karakterer.

- **En karakter** – gives for den **praktiske** proces **før** og **under**.
- **En karakter** – gives for det **praktiske resultat**.

Bedømmelseskriterier

Før:

- Eleven er bevidst om velkomsten - herunder:
Placering af model på briks/behandlerstol, indstilling af briks/behandlerstol, dialog med kunden.
- Eleven er bevidst om udfyldelse af klientinformation – herunder:
Kontraindikationer i forhold til behandlingen.

Under:

- Eleven er bevidst om metoden – herunder:
Valg af produkter ud fra modellens ønske og behov.
- Eleven er bevidst om tid - herunder:

- Eleven kan disponere sin tid hensigtsmæssigt ud fra opgaven, fremgangsmåden ud fra den faglige teori og produktmanualen.
- Eleven anvender den korrekte ergonomi.
- Eleven anvender værnemidler undervejs i behandlingen.
- Eleven anvender redskaberne hensigtsmæssigt undervejs.
- Eleven overholder de hygiejniske principper i forhold til denne behandling.
- Eleven redegør for de enkelte massagetag, der anvendes.
- Eleven arbejder på hele foden og til under knæet.
- Eleven anvender produkter efter produktforskrifterne.
- Eleven argumenterer for produkter og ingredienser.
- Eleven afmåler passende mængde produkt, og påføres dette på hele det relevante område.
- Eleven anvender fodfil og /eller høvl, hvis det er nødvendigt.
- Eleven følger reglerne omkring filning af naturnegle.
- Eleven afkorter neglen med saks og/eller tre-i-én, hvis naturneglen er egnet til det.
- Eleven rådgiver modellen omkring efterbehandling og evt. ny behandling.
- Eleven udviser god forståelse for kundefølelse og bløde værdier.

Efter:

- Alt overskydende produkt er fjernet.
- Modellens negle og fødder er velplejede.
- Eleven har fjernet synlige hår på tæer og fødder.
- Eleven har udført behandlingen i overensstemmelse med tiden, produktmanualen og fremgangsmåden ud fra faglige teori.

Disciplin nr. 10

Stor manicure med lak: 75 minutter

I denne disciplin skal der indgå:

- Håndsanitering, peeling, filning af negle, rensning af negle, neglebånd skubbes og nippes, håndmaske, håndmassage, klargøring til lak i form af at neglene skal buffes, lakering efter producentens forskrifter og afsluttende creme.

Eleven må anvende en mørk mættet lak uden perlemor eller glimmer.

Eleven kan anvende den procedure, som anvendes på klinikkerne eller den procedure, der undervises i på skolen. Der skal dog medbringes en produktmanual og beskrivelse af den valgte fremgangsmåde.

Eleverne kan anvende kosmetisk håndmassage, som den udføres på klinikkerne eller de kan anvende den kosmetiske håndmassage, der undervises i på skolen. Der skal dog medbringes en produktmanual og beskrivelse af den valgte fremgangsmåde.

Det er ikke tilladt at anvende hurtigtørrende spray på lakken.

Det er ikke tilladt at anvende negleolie på lakken.

Det er tilladt at anvende elektriske filer/polerer såfremt eleven er oplært i dette.

Til denne disciplin fordeles modellerne ved lodtrækning.

Krav til modellen

- Modellen skal have en alder af minimum 18 år.
- Modellen må ikke have været i professionel behandling 4 uger før prøven.
- Modellen må ikke have væsentlige kontraindikationer i forhold til behandlingen.

Karakterer

I denne disciplin afgives der to karakterer.

- **En karakter** – gives for den **praktiske** proces **før** og **under**.
- **En karakter** – gives for det **praktiske resultat**.

Bedømmelseskriterier

Før:

- Eleven er bevidst om velkomsten - herunder:
Placering af model på briks/behandlerstol, indstilling af briks/behandlerstol, dialog med kunden.
- Eleven er bevidst om udfyldelse af klientinformation – herunder:
Kontraindikationer i forhold til behandlingen.
- Alle modellens smykker aftages.

Under:

- Eleven er bevidst om metoden – herunder:
Valg af produkter ud fra modellens ønske og behov.
- Eleven er bevidst om tid - herunder:
Eleven kan disponere sin tid hensigtsmæssigt ud fra opgaven, fremgangsmåden ud fra den faglige teori og produktmanualen.
- Eleven anvender den korrekte ergonomi.
- Eleven anvender værnemidler undervejs i behandlingen.
- Eleven anvender redskaberne hensigtsmæssigt undervejs.
- Eleven overholder de hygiejniske principper i forhold til denne behandling.
- Eleven redegør for de enkelte massagetag, der anvendes.
- Eleven arbejder på hele hånden og til under albuen.
- Eleven anvender produkter efter produktforskrifterne.
- Eleven argumenterer for produkter og ingredienser.
- Eleven afmåler passende mængde produkt, og påføres dette på hele det relevante område.
- Eleven anvender produkter til lakering, aftagning af lak og håndtere kemikalier i denne behandling.
- Eleven følger reglerne omkring filning af naturnegle.
- Eleven afkorter neglen med saks og/eller tre-i-én, hvis naturneglen er egnet til det.
- Eleven rådgiver modellen omkring neglens facon og klædelighed, og argumentere for det valgte.
- Eleven argumenterer for farvevalg (kolde/varme farver), som passer til modellen.
- Eleven udfører en korrekt lakering, hvor alle lag er forseglede under neglen.
- Eleven redegør for korrektion af neglen med lak.
- Eleven rådgiver modellen omkring efterbehandling og evt. ny behandling.
- Eleven udviser god forståelse for kundefølelse og bløde værdier.

Efter/resultat:

- Alt overskydende produkt er fjernet.
- Lakken skal være påført i de rette lag og mængde, og den frie kant skal være forseglet.
- Modellens hænder og negle er velplejede.
- Eleven har udført behandlingen i overensstemmelse med tiden, produktmanualen og fremgangsmåden ud fra faglige teori.

Disciplin nr. 11

Depilering af hele ben med bikinilinje: 75 minutter

Under denne disciplin er det tilladt at anvende alle former for voks samt suger.

Der skal dog medbringes en produktmanual og beskrivelse af den valgte fremgangsmåde (metoder må gerne mixes).

Området må gerne eksfolieres med mild mekanisk eksfoliering inden depileringen.

Til denne disciplin fordeles modellerne ved lodtrækning.

Krav til modellen

- Modellen skal have en alder af minimum 18 år.
- Modellen må ikke have fået fjernet hår i min. 4 uger før prøven.
- Modellen må ikke have væsentlige kontraindikationer i forhold til behandlingen.
- Modellen skal have minimum 5 mm lange hår på benet og i bikinilinje, og der vurderes også på, om der er "nok" til at udfylde tiden.
- Det er ikke et krav, at hårene er mørke.
- Det frarådes at medbringe mænd til denne behandling, da omfanget af hårvækst vil blive for stor en udfordring i forhold til tiden, som er afsat til disciplinen.
- Ved forbedømmelse tages hensyn til opgavens omfang. Det noteres hvor stor opgaven er og resultatet vurderes derefter.

Karakterer

I denne disciplin afgives der to karakterer.

- **En karakter** – gives for den **praktiske** proces **før** og **under**.
- **En karakter** – gives for det **praktiske resultat**.

Bedømmelseskriterier

Før:

- Eleven er bevidst om velkomsten - herunder:
Placering af model på briks/behandlerstol, indstilling af briks/behandlerstol, dialog med kunden.
- Eleven er bevidst om udfyldelse af klientinformation – herunder:
Kontraindikationer i forhold til behandlingen.

Under:

- Eleven er bevidst om metoden - herunder:
Valg af produkter ud fra modellens ønske og behov.
- Eleven er bevidst om tid - herunder:

- Eleven kan disponere sin tid hensigtsmæssigt ud fra opgaven, fremgangsmåden ud fra den faglige teori og produktmanualen.
- Eleven anvender den korrekte ergonomi.
- Eleven anvender værnemidler undervejs i behandlingen.
- Eleven anvender redskaberne hensigtsmæssigt undervejs.
- Eleven overholder de hygiejniske principper i forhold til denne behandling.
- Eleven anvender lup-lampe når dette er nødvendigt.
- Eleven er bevidst om, at modellen er afdækket korrekt.
- Eleven behandler både fødder og tæer, hvis nødvendigt.
- Eleven anvender produkter efter produktforskrifterne.
- Eleven argumenterer for produkter og ingredienser.
- Eleven anvender passende mængde voks/sugar, og dette påføres på hele det relevante område.
- Eleven efterbehandler med pincet eller pincetvoks under luplampe.
- Eleven rådgiver modellen omkring efterbehandling og evt. ny behandling.
- Eleven holder kontra i huden.
- Eleven udviser god forståelse for kundeførelse og bløde værdier.

Efter/resultatet:

- Eleven har udført behandlingen i overensstemmelse med tiden, produktmanualen og fremgangsmåden.
- Alt overskydende produkt er fjernet fra huden.
- Eleven har anvendt passende mængde efterbehandlingsprodukt.
- Alle voks/sugar-rester er fjernet fra huden.
- Området er gennemgået med pincet eller pincetvoks.
- Alle synlige hår er fjernet.
- Behandlingen er udført uden unødvendig overlast for huden.
- Eleven har udført behandlingen i overensstemmelse med tiden, produktmanualen og fremgangsmåden ud fra faglige teori.

Bilag

Behandlingsprocedureskema

Briksnummer _____

Modellens navn Beskæftigelse Alder

Eventuelt andet relevant information

Eventuelle allergier

Eventuelt medicinforbrug

Modellens ønsker og forventninger

Planlægning af behandlingsforløb – 3,5 time	Tid f.eks. 9.00-9.45
	-
	-
	-
	-
	-
	-
	-
	-
	-

Analyse – ansigt

Hudtype

Hudtilstande

Kontraindikationer/hensyntagen

Behandling, apparat, produkt eller andet

Vigtigste behandlingsformål

Analyse – krop

Hudtilstande

Kontraindikationer/hensyntagen

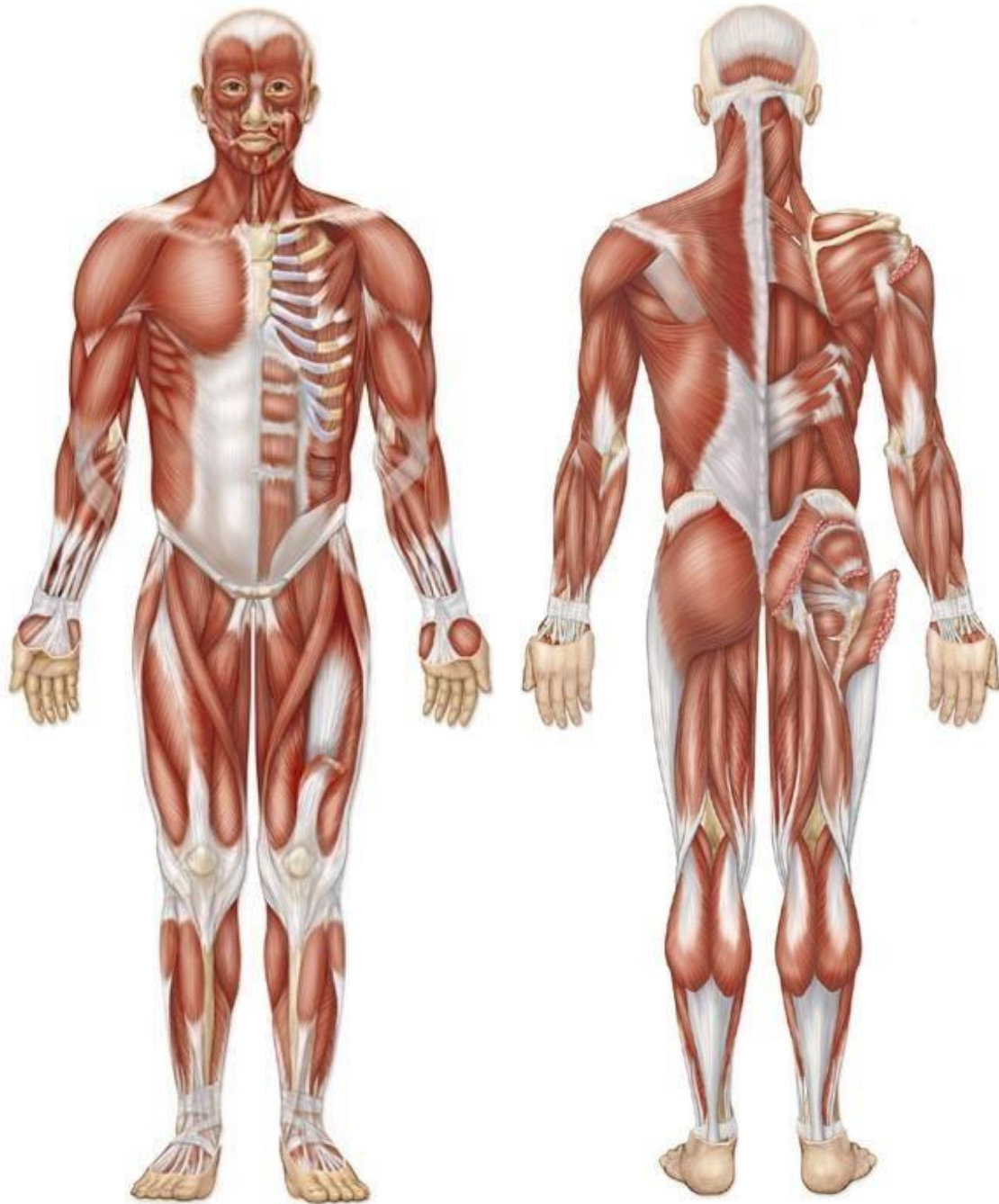
Behandling, apparat, produkt eller andet

Vigtigste behandlingsformål

Behandling, apparat, produkt eller andet	Vigtigste behandlingsformål



Redegør for muskler, hvis de er relevante for behandlingen (valgfri)



Notater

Behandlingsprocedureskema

Briksnummer _____

Modellens navn _____ Beskæftigelse _____ Alder _____

Eventuelt andet relevant information _____

Eventuelle allergier _____

Eventuelt medicinforbrug _____

Modellens ønsker og forventninger _____

Planlægning af behandlingsforløb – 3,5 time	Tid f.eks. 9.00-9.45
	-
	-
	-
	-
	-
	-
	-
	-

Analyse – ansigt

Hudtype

Hudtilstande

Kontraindikationer/hensyntagen

Behandling, apparat, produkt eller andet

Vigtigste behandlingsformål

Redegør for muskler, hvis de er relevante for behandlingen (valgfri)



Behandlingsprocedureskema

Briksnummer _____

Modellens navn	Beskæftigelse	Alder
Eventuelt andet relevant information		
Eventuelle allergier		
Eventuelt medicinforbrug		
Modellens ønsker og forventninger		
Planlægning af behandlingsforløb – 3,5 time	Tid f.eks. 9.00-9.45	
	-	
	-	
	-	
	-	
	-	
	-	

Analyse – krop

Hudtilstande

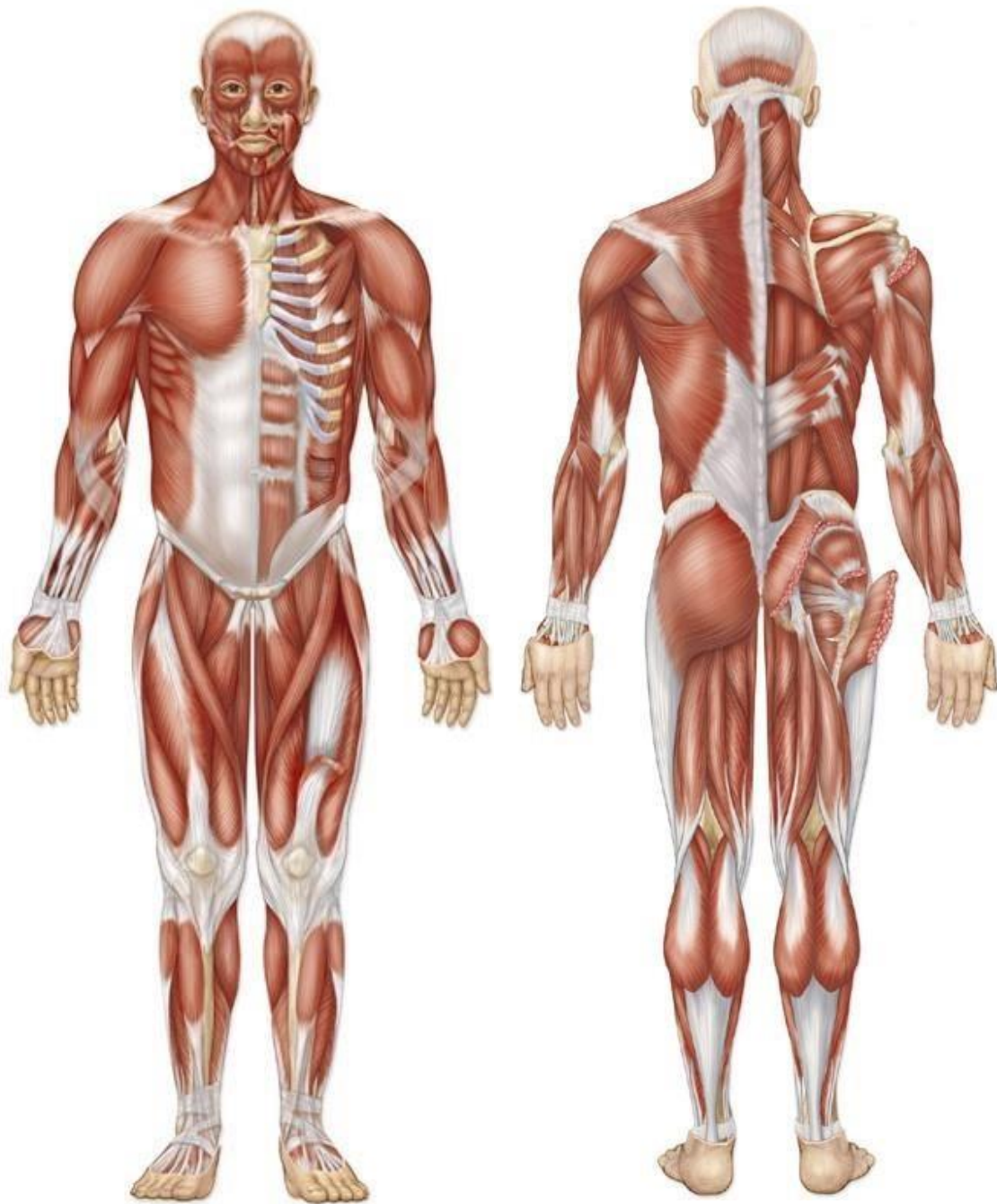
Kontraindikationer/hensyntagen

Behandling, apparat, produkt eller andet

Vigtigste behandlingsformål

Behandling, apparat, produkt eller andet	Vigtigste behandlingsformål

Redegør for muskler, hvis de er relevante for behandlingen (valgfri)



Notater
