

## **Vejledning om udarbejdelse af sikkerhedsplan for større udendørs musikarrangementer o.lign.**

**1. udgave, 2015**

## Indhold

<b>Indledning</b>	<b>3</b>
<b>Lovgrundlag</b>	<b>5</b>
<b>Arrangørens ansvar</b>	<b>5</b>
<b>Terminologi</b>	<b>6</b>
<b>Sikkerhedsplanens opbygning</b>	<b>10</b>
Kort om Del 1 - Beskrivelse af arrangementet	10
Kort om Del 2 - Risikovurdering	10
Kort om Del 3 - Beredskabsplan	10
<b>Overblik over sikkerhedsplanens indhold</b>	<b>11</b>
<b>Del 1 - Beskrivelse af arrangementet</b>	<b>13</b>
Indledning	13
Fakta om arrangøren	15
Fakta om arrangementet	17
Arrangørens beredskabsenheder	20
Kommunikation	26
<b>Del 2 - Risikovurdering</b>	<b>27</b>
ISO 31000-modellen	27
Almindelige risici ved arrangementer	31
Særlige risici ved større musikarrangementer o.lign.	35
<b>Del 3 - Beredskabsplan</b>	<b>37</b>
Indledning	37
Normalt beredskabsniveau	37
Udvidet beredskabsniveau	39
Krisekommunikation	42
Særlige procedurer	42

Politiet meddeler tilladelse til offentlige forlystelser<sup>1</sup>, herunder afholdelse af koncerter, festivaler m.v. Politiet kan i den forbindelse fastsætte vilkår for opstilling og afvikling af arrangementet. Tilladelsen gives af politidirektøren på det sted, hvor arrangementet skal afvikles.

Politiet kan vurdere, at et arrangement skal klassificeres som et "større udendørs musikarrangement". Det er ikke muligt at definere entydigt, hvad der er et større udendørs musikarrangement, da det i hvert tilfælde vil være en konkret vurdering, som foretages ud fra bl.a. antallet af gæster, arrangementets karakter, varighed, fysiske forhold osv. Et stort antal gæster og/eller en varighed over flere dage vil i langt de fleste tilfælde betyde, at arrangementet betragtes som et større udendørs musikarrangement. Det kan imidlertid også være tilfældet ved mindre koncerter over et begrænset antal timer, hvis der er tale om en musikgenre og et publikum, der erfaringsmæssigt har givet anledning til udfordringer af ordens-, beredskabs- eller sikkerhedsmæssig karakter.

Når arrangementet af politiet vurderes til at være et større udendørs musikarrangement eller lign., vil man som arrangør blive mødt med et krav om at udarbejde en *sikkerhedsplan*.

Sikkerhedsplanen består af tre hovedelementer:

- *Del 1 - Beskrivelse af arrangementet*
- *Del 2 - Risikovurdering*
- *Del 3 - Beredskabsplan*

Justitsministeriet og Kulturministeriet udsendte i 2003 "Vejledning om sikkerhed ved udendørs musikarrangementer o. lign.<sup>2</sup>", som er et værktøj for arrangørerne til at planlægge, tilrettelægge og gennemføre arrangementerne på en sikkerhedsmæssig forsvarlig måde. Nærværende vejledning kan ses som et supplement hertil.

Denne "Vejledning om udarbejdelse af sikkerhedsplan for større udendørs musikarrangementer o.lign." har til formål at vejlede arrangøren om, hvilke oplysninger en sikkerhedsplan skal indeholde og hvordan risikovurderingen og beredskabsplanen udarbejdes. Det er hensigten at skabe klarhed over politiets forventninger til arrangøren og at sikre en mere ensartet anvendelse af terminologien, således at alle sikkerheds- og beredskabsaktører opnår større forståelse for de arbejdsopgaver, der skal varetages i forbindelse med sagsbehandlingen og afviklingen af større udendørs musikarrangementer o.lign.

Sikkerhedsplanen anvendes primært til politiets behandling af ansøgningen, men den kan også finde anvendelse i forhold til de øvrige myndigheder, der skal udstede tilladelser eller være orienteret om arrangementet, herunder redningsberedskabet, andre kommunale myndigheder og sundhedsberedskabet.

1. Reglerne findes i bekendtgørelse nr. 502 af 17. juni 2005 om offentlige forlystelser (forlystelsesbekendtgørelsen), som kan findes på [www.retsinformation.dk](http://www.retsinformation.dk).

2. Vejledningen er løbende blevet ajourført og findes på Justitsministeriets hjemmeside: [www.jm.dk/publikationer](http://www.jm.dk/publikationer).

Selvom vejledningen primært er rettet mod arrangørerne, kan den også indgå i grundlaget for sagsbehandlingen hos myndighederne. Ved behandlingen af ansøgningen om tilladelse følger politiet også Rigspolitiets "Vejledning til politikredse om udstedelse af tilladelser til udendørs musikarrangementer og evaluering af samme" af 11. september 2012.

Nærværende vejledning beskriver de delelementer, der indgår i sikkerhedsplanens del 1, 2 og 3. Det skal understreges, at vejledningen ikke skal ses som en udtømmende tjekliste. Ingen arrangementer er fuldstændig ens, og sikkerhedsplanen må derfor også tilpasses det enkelte arrangement.

Forholdene ved det enkelte arrangement kan betyde, at der må tages højde for elementer, som ikke er beskrevet i vejledningen. Omvendt kan vejledningen også indeholde elementer, som ikke er relevante i det konkrete tilfælde.

Nogle elementer skal – uanset arrangementets karakter – altid være beskrevet i sikkerhedsplanen, f.eks. beskrivelse af arrangørens sikkerhedsorganisation, ligesom sikkerhedsplanen altid skal indeholde de tre hovedelementer: *beskrivelse af arrangementet, risikovurdering og beredskabsplan.*

Der er ikke egentlige formkrav til udarbejdelsen af sikkerhedsplanen, hvorfor arrangøren ikke er forpligtet til at benytte vejledningens skabelon, når blot de nødvendige oplysninger er til stede.

Vejledningen er udarbejdet i et samarbejde mellem Rigspolitiet, Fyns Politi, Midt- og Vestsjællands Politi og brancheorganisationen Dansk Live, som omfatter hovedparten af festivaler og live-spillesteder i Danmark.

Vejledningen er forelagt de myndigheder, der er repræsenteret i Justitsministeriets og Kulturministeriets følgegruppe for sikkerhed ved udendørs musikarrangementer.

For råd og vejledning om materialets anvendelse henvises til:

- Rigspolitiet, Nationalt Beredskabscenter
- Sofie Dahl, Dansk Live. Email: Sofie.Dahl@roskilde-festival.dk
- Kasper Sønderdahl, Dansk Live. Email: kaso@muskelsvindfonden.dk

## Lovgrundlag

I bilag 5 i Justitsministeriets og Kulturministeriets "Vejledning om sikkerhed ved udendørs musikarrangementer o.lign.", anføres en række regler, som udgør myndighedernes hjemmelsgrundlag for udstedelse af tilladelser til større udendørs musikarrangementer o.lign.

Listen, som ikke er udtømmende, skal ikke gentages her, men det skal understreges, at det påhviler arrangøren at indhente de tilladelser, der er en forudsætning for arrangementets afvikling.

Arrangøren skal bl.a. ansøge om følgende tilladelser:

- Politiets tilladelse til offentligt arrangement
- Politiets lejlighedstilladelse til salg af øl, vin og andre stærke drikke
- Grundejerens tilladelse til anvendelse af arealet
- Grundejerens fuldmagt til opstilling af midlertidige konstruktioner (herunder scener) på arealet
- Kommunalbestyrelsens brandmæssige godkendelse, herunder tilladelse til anvendelse af pyroteknik
- Bygningsmyndighedens tilladelse til opstilling af midlertidige konstruktioner (scener, tribuner, telte m.v.)
- Den kommunale miljømyndigheds tilladelse i relation til støj

Arrangøren skal sikre, at følgende myndigheder udover politiet underrettes om arrangementet:

- Regionens præhospitale leder
- Arbejdstilsynet
- Kommunen
- Typisk også fødevaremyndighederne

Herudover kan det være nødvendigt at involvere andre myndigheder afhængigt af arrangementets karakter.

## Arrangørens ansvar

Som arrangør er det væsentligt at være opmærksom på, at det er arrangøren selv, der har ansvaret for arrangementet, herunder at arrangementet gennemføres på en sikkerhedsmæssig forsvarlig måde. Arrangøren kan være en virksomhed, en fond, en forening eller privat person.

Myndighederne – f.eks. politiet og det kommunale redningsberedskab - har ikke ansvar for arrangementets afvikling. Myndighederne vejleder arrangøren og giver tilladelse til arrangementets afvikling på baggrund af det informationsmateriale (bl.a. sikkerhedsplanen), som arrangøren indsender.

Politiet varetager opretholdelsen af ro og orden på offentlige arealer, dvs. uden for det af arrangøren afspærrede område. Inden for hegnet påhviler det arrangøren at opretholde ro og orden. Som arrangør kan man ikke forvente, at politiet vil være til stede under arrangementet, med mindre der opstår situationer, hvor politiets medvirken er nødvendig. Det kan eksempelvis være situationer af ordensmæssig karakter eller kontrol med overholdelsen af vilkår og regler.

Det påhviler arrangøren at fremsende det materiale, som skal ligge til grund for myndighedernes sagsbehandling i så god tid, at myndighederne har en reel mulighed for at sagsbehandle oplysningerne. Ved større arrangementer kan det være nødvendigt at indlede dialogen med myndighederne helt op til 9 mdr. før, arrangementet skal afvikles. Det anbefales derfor, at arrangøren tidligst muligt tager kontakt til myndighederne med henblik på aftaler om deadlines m.v.

Arrangøren skal selvsagt overholde myndighedernes vilkår, som de er anført i tilladelserne.

Arrangøren skal endvidere være særligt opmærksom på, at sikkerhedsforanstaltninger, som er beskrevet i sikkerhedsplanen, rent faktisk også implementeres. Manglende overholdelse af anførte sikkerhedsforanstaltninger kan medføre, at tilladelsen tilbagekaldes samt være ansvarspådragende og i yderste konsekvens være behæftet med strafansvar.

## Terminologi

Følgende begreber anvendes i denne vejledning og bør anvendes i arrangørens sikkerhedsplan:

Arrangementsområdet	Det af arrangøren afspærrede areal til arrangementets afvikling.
Beredskabskontor	Arrangementets kommunikationscenter, hvor barer, boder og servicepersonale kan rekvirere hjælp i tilfælde af sygdom, ulykke, brand mv., og hvorfra arrangørens beredskabsmæssige ressourcer kan aktiveres og koordineres.
Beredskabsplan	Plan for håndtering af hændelser i forbindelse med arrangementet.
Beskrivelse af arrangementet	Beskrivelse af en række forhold, som skal give myndighederne kendskab til arrangementets art, omfang, målgruppe m.v.
Crowd	Forsamling af mennesker med fælles mål.
Crowd management	Systematisk planlægning af og tilsyn med velordnet bevægelse og forsamling af mennesker samt deres adfærd og aktiviteter, herunder planlægning af sikkerhedsforanstaltninger for at mindske risici.
Crowd surfing	Publikumsaktivitet, hvor en person bliver båret hen over hovedet på det stående publikum.
DIM ICE model	Model til planlægning af design, information og

	ledelsesstruktur i forbindelse med indgang, cirkulation og udgang.
Frontzone/Frontstage	Arbejdsområde til sikkerhedspersonalet foran scenen adskilt ved hegn.
Helipad	Helikopterlandingsplads.
Indsatsledelsen	Indsatsledelsen er det samarbejdsforum, hvor relevante ledere indgår, og som under koordination af politiet har det overordnede ledelsesmæssige ansvar for gennemførelsen af en redningsindsats. Grundstammen i indsatsledelsen udgøres af Indsatsleder Politi, Indsatsleder Redningsberedskab og Koordinerende læge.
Indsatsområde	Det samlede område, hvor en redningsindsats foregår. Indsatsområdet er således indsatsledelsens arbejds- og ansvarsområde.
Kommandostade (KST)	Fælles facilitet i indsatsområdet, hvorfra beredskabsmyndighedernes samlede indsats ledes, og hvorfra der opretholdes kontakt til overordnede og sideordnede beredskabsmyndigheder eller organisationer. Kommandostadet oprettes af politiet og vil typisk være indsatsledelsens samlingssted.
Kommandostation (KSN)	Lokalitet, typisk på politistationen, hvorfra politiet udøver den koordinerende ledelse på operativt niveau. Ved større hændelser sker dette i samarbejde med relevante aktører.
Konsekvens	Resultatet af, at en risiko indtræder.
Kontaktpunkt	Udpeget sted, hvor en tilkaldt enhed møder en kontaktperson, der eskorterer enheden frem til opgaven.
Krisestab	En krisestyringsfunktion, som arrangøren kan etablere med henblik på at understøtte indsatsen i området samt koordinere arrangørens øvrige opgaver i relation til en igangværende redningsindsats og arrangementets videreførelse.
Moshing	Publikumsaktivitet, hvor deltagerne danser rundt og hopper ind i hinanden.

Opmarchområde	Holdeplads for beredskabsmyndighedernes køretøjer, materiel og mandskab, som endnu ikke er indsat i indsatsområdet.
Præhospitalt beredskab	Sundhedsberedskabets behandling af tilskadedkomne før ankomst til sygehus, f.eks. ambulancer.
Publikumsflow/crowd flow	Beskrivelse af de forventede publikumsstrømme i forbindelse med arrangementet.
Publikumsprofil/crowd profile	Beskrivelse af den forventede publikumssammensætning og publikums forventede adfærd og intensitet i forbindelse med arrangementet og musikprogrammet.
Risiko	Interne og eksterne forhold/faktorer, der har indflydelse på arrangementets sikkerhedsmæssige afvikling.
Risikoanalyse	Den proces, hvor man fastsætter sandsynligheden og konsekvensen af de udpegede risici.
Risikoevaluering	Sammenstilling af alle de analyserede risici i en risikomatrix.
Risikofaktor	Den faktor, der fremkommer ved beregning af sandsynligheden ganget med konsekvensen.
Risikoidentifikation	Den proces, hvor man identificerer og beskriver de risici, der udpeges til videre analyse.
Risikovurdering	Vurdering af de risici, der er forbundet med arrangementet, hvor risiciene systematisk identificeres, analyseres og evalueres.
Safetypersonale (sikkerhedspersonale)	Funktion ved arrangementet med fokus på omsorg og sikkerhed.
Sandsynlighed	Muligheden for, at en risiko indtræder.
Securitypersonale (sikkerhedspersonale)	Funktion ved arrangementet med fokus på opretholdelse af ro og orden inden for det af arrangøren afgrænsede område.
Sikkerhedsansvarlig	Den sikkerhedsansvarlige er af arrangøren udpeget som den øverste ansvarlige for alle aspekter af det sikkerheds- og beredskabsmæssige set-up før og under arrangementet.



Sikkerhedsforanstaltninger	Foranstaltninger iværksat for at fjerne, begrænse eller kontrollere de identificerede risici.
Sikkerhedsplan	Dokument, som sendes til relevante myndigheder, og som består af 1) Beskrivelse af arrangementet, 2) Risikovurdering og 3) Beredskabsplan.
Skadested	Det samlede område, som dels omfatter den lokalitet, hvor der er indtruffet en skade, dels redningsberedskabets arbejdsområde. Skadestedet er således Indsatsleder Redningsberedskabs ansvarsområde.
Stage manager	Ansvarlig leder for musikens afvikling på scenen.
Stage security manager	Ansvarlig leder for det sikkerhedspersonale, der arbejder i frontzonen foran scenen.

## Sikkerhedsplanens opbygning

Sikkerhedsplanen opbygges i tre dele, der tilsammen udgør arrangørens dokumentation til politiet og andre relevante myndigheder:

- *Del 1 - Beskrivelse af arrangementet*
- *Del 2 - Risikovurdering*
- *Del 3 - Beredskabsplan*

Sikkerhedsplanen vedlægges altid en pladstegning, som giver myndighederne det fornødne overblik over arrangementet. Yderligere dokumentation kan være påkrævet i de konkrete tilfælde. Eksempelvis personaleinstrukser, action cards m.v.

### Kort om Del 1 - Beskrivelse af arrangementet

I sikkerhedsplanens Del 1 samles den basisinformation, som skal klæde myndighederne på til at sagsbehandle arrangementet. Det vil sige, at Del 1 beskriver alle relevante fakta om arrangementet, herunder tid, sted, arrangementets art, målgruppe m.v. Del 1 beskriver også arrangørens hjemsted, erfaring, relevante politikker og arrangørens sikkerhedsorganisation.

Del 1 beskriver endvidere de beredskabsenheder, som arrangøren opstiller i forbindelse med arrangementet. Eksempler på beredskabsenheder kan være arrangørens førstehjælpsberedskab, sikkerhedspersonale (både safetypersonale og securitypersonale) brandberedskab, sceneberedskab, campingberedskab, trafik-, parkerings- og logistikberedskab m.v.

Det er vigtigt at være opmærksom på, at arrangøren ikke skal beskrive myndighedernes beredskabsenheder, som eksempelvis kan rekvireres via Alarm 1-1-2. Fokus i Del 1 skal alene være på de enheder, som arrangøren selv råder over.

### Kort om Del 2 - Risikovurdering

Sikkerhedsplanens Del 2 omfatter arrangørens risikovurdering sammen med en beskrivelse af de sikkerhedsforanstaltninger, som skal reducere enten sandsynligheden for og/eller konsekvensen af, at en hændelse indtræder.

### Kort om Del 3 - Beredskabsplan

Beredskabsplanen er arrangørens plan for håndtering af hændelser.

Beredskabsplanen skal sikre, at arrangørens beredskabsenheder hurtigt og effektivt afhjælper og begrænser de faresituationer eller de skader og sygdomme, som kan opstå i forbindelse med arrangementets afvikling i almindeligt beredskabsniveau (dagligdagens hændelser).

Endvidere skal arrangørens beredskabsplan sikre en effektiv førsteindsats i tilfælde af større hændelser/ulykker, indtil myndighedernes beredskab ankommer.

# Overblik over sikkerhedsplanens indhold

## Generelt

### Indledning

1. Indholdsfortegnelse
2. Kontaktpersoner og fordelingslister
3. Sikkerhedsplanens opbygning
4. Referencer
5. Fortrolighed

## Del 1 - Beskrivelse af arrangementet

### Fakta om arrangøren

6. Arrangørens detaljer
7. Arrangørens sikkerhedsorganisation
8. Politikker

### Fakta om arrangementet

9. Arrangementsfakta
10. Om arrangementsområdet
11. Billetsalg og arealets publikumskapacitet
12. Publikumsprofil

### Arrangørens beredskab

13. Førstehjælpsberedskab
14. Arrangørens sikkerhedspersonale
15. Brandberedskab
16. Sceneberedskab
17. Campingberedskab
18. Trafik- og parkeringsforhold

### Kommunikation

19. Kommunikation med gæster
20. Arrangementets interne kommunikation

## Del 2 - Risikovurdering

### ISO 31000-modellen

21. Fase 1: Risikoidentifikation
22. Fase 2: Risikoanalyse
23. Fase 3: Risikoevaluering

### Almindelige risici ved arrangementer

24. Akut sygdom
25. Akut tilskadekomst
26. Slagsmål
27. Brand
28. Mange tilskadekomne som følge af evakuering
29. Madforgiftning

30. Mange tilskadekomne som følge af konstruktionskollaps
31. Bandadfærd
32. Arealets beskaffenhed, indretning, flow af mennesker, kapacitet mv.
33. Badesøer o.lign.
34. Motorveje, jernbaner o.lign. i nærheden
35. Særlige forhold ved publikum
36. Særligt om vejrlig

### **Særlige risici ved større musikarrangementer**

37. Publikumsflow/Crowd flow
38. Bandprofil og adfærd
39. Publikumstæthed
40. Etablering og indretning af arrangementsområdet samt arealets beskaffenhed og kapacitet

## **Del 3 – Beredskabsplan**

### **Normalt beredskabsniveau**

41. Instruks til publikum ved akut behov for ambulance, brandvæsen, politi eller security
42. Instruks til frivillige/medarbejdere ved akut behov for ambulance, brandvæsen, politi eller security
43. Instruks til publikum og medarbejdere ved ikke-akut behov for hjælp
44. Valide adresser på kontaktpunkter og helipad

### **Udvidet beredskabsniveau**

45. Aktivering af udvidet beredskabsniveau
46. Ledelsen på skadestedet
47. Kontaktpunkt for beredskab
48. Friholdelse af redningsveje
49. Behandlingspladser
50. Opsamlingssted for lettere tilskadekomne
51. Overgang til normalt beredskabsniveau
52. Debriefing

### **Krisekommunikation**

#### **Særlige procedurer**

53. Procedure for musikstop
54. Evakueringsprocedurer
55. Håndtering af trusler mod arrangementet

#### 1. Indholdsfortegnelse

Sikkerhedsplanen skal udstyres med en indholdsfortegnelse, som giver læseren et hurtigt overblik over sikkerhedsplanens enkelte dele.

Man kan med fordel tage udgangspunkt i det foregående afsnit "Overblik over sikkerhedsplanens indhold".

#### 2. Kontaktpersoner og fordelingsliste

Sikkerhedsplanen skal udstyres med en oversigt over de vigtigste kontaktpersoner og -enheder under arrangementets afvikling.

Der skal oplyses navn, tlf. nr. og emailadresse på arrangøren, som er den juridisk ansvarlige for arrangementets afvikling.

Endvidere skal arrangøren oplyse navn, tlf. nr. og emailadresse på den sikkerhedsansvarlige, som på vegne af arrangøren, varetager det sikkerhedsmæssige ansvar for arrangementet.

Den sikkerhedsansvarlige eller dennes stedfortræder skal fysisk være til stede under hele arrangementets afvikling.

Endvidere anføres kontaktoplysninger til relevante enheder på arrangementspladsen så som arrangementets beredskabskontor, førstehjælpsstation o.lign.

Arrangøren kan vælge at anføre de personer, som har modtaget sikkerhedsplanen, eller som har en sikkerhedsrelateret funktion i forbindelse med afviklingen.

#### 3. Sikkerhedsplanens opbygning

Arrangøren kan vælge at anføre en kort beskrivelse til læseren om sikkerhedsplanens opbygning.

Eksempel:

Denne sikkerhedsplan består af 3 dele: Beskrivelse af arrangementet, en risikovurdering og en beredskabsplan.

Del 1 - Beskrivelse af arrangementet indeholder generelle informationer om arrangementet og en beskrivelse af arrangørens interne beredskab.

Del 2 - Risikovurdering beskriver de risici, som formodes at kunne opstå i forbindelse med arrangementet. Endvidere anføres de sikkerhedsforanstaltninger, der skal imødegå de anførte risici.

Del 3 - Beredskabsplan indeholder instrukser og procedurer for håndteringen af de hændelser, der kan opstå med udgangspunkt i risikovurderingen herunder musikstop, evakuering, kommandoveje, krisekommunikationsplaner m.v.

#### 4. Referencer

Arrangøren kan vælge at anføre det vejledningsmateriale, som ligger til grund for sikkerhedsplanens udarbejdelse.

Eksempel:

Sikkerhedsplanen er udarbejdet på baggrund af:

- Rigspolitiets "Vejledning om udarbejdelse af sikkerhedsplan for større udendørs musikarrangementer o.lign."
- Justitsministeriets og Kulturministeriets "Vejledning om sikkerhed ved udendørs musikarrangementer o.lign."
- Bekendtgørelse om brandværnsforanstaltninger for forsamlingsstelte, salgsområder og campingområder, der ikke er omfattet af campingreglementet, januar 2015.

#### 5. Fortrolighed

Arrangøren kan anføre, at materialet ikke må deles uden arrangørens tilladelse.

Eksempel:

Sikkerhedsplanen er ophavsretligt beskyttet med alle rettigheder til arrangøren.

Sikkerhedsplanen er et arbejdsredskab for relevante myndigheder og for det personale på arrangementet, som varetager en sikkerhedsfunktion. Sikkerhedsplanen tilhører den enkelte arrangør. Sikkerhedsplanen må ikke videregives til udenforstående uden tilladelse fra arrangøren, heller ikke fra myndighedernes side til f.eks. andre arrangører.

## Del 1 - Beskrivelse af arrangementet

### Fakta om arrangøren

#### 6. Arrangørens detaljer

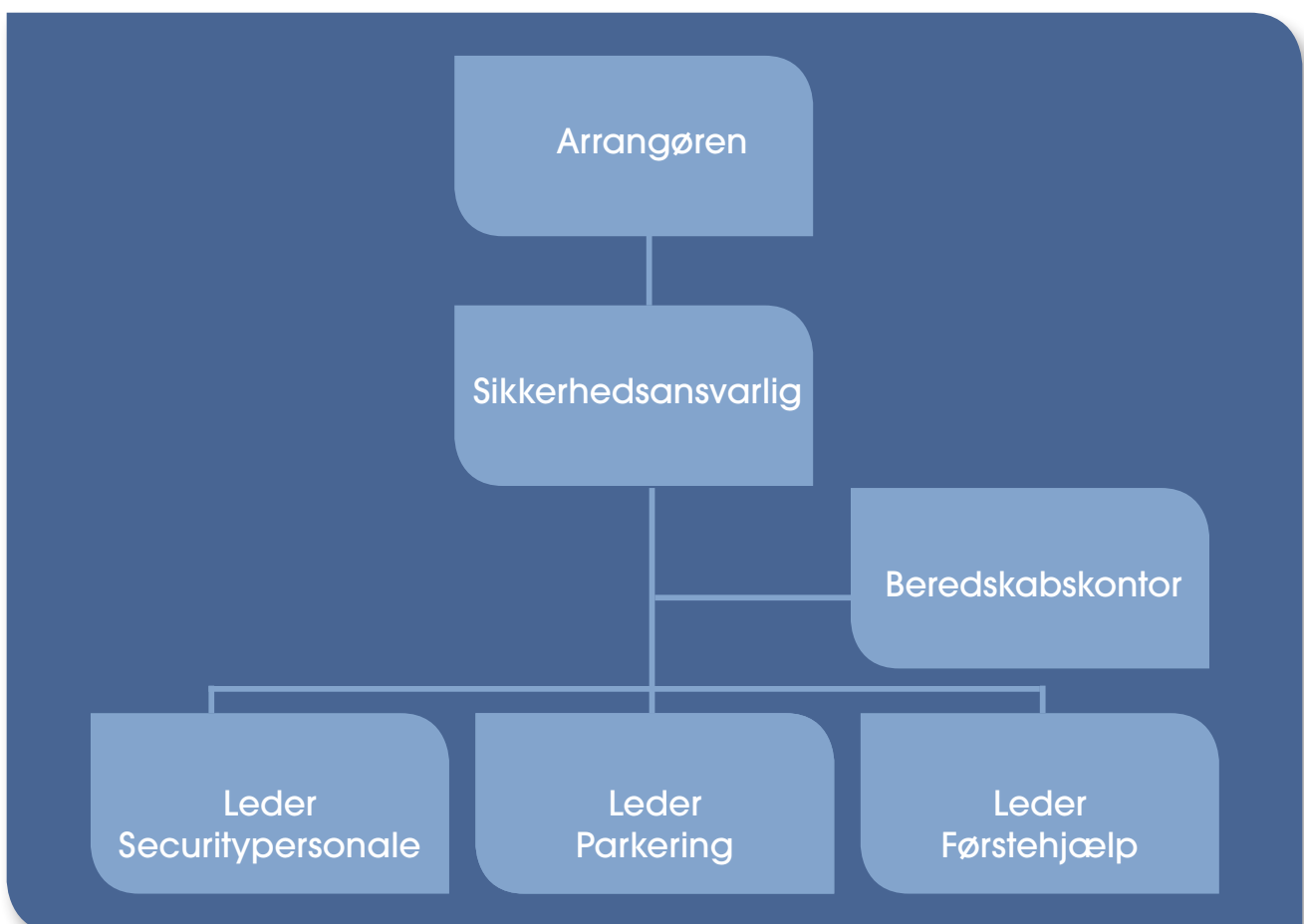
Arrangøren skal anføre navn, adresse, tlf. nr., emailadresse og CPR-nummer/ CVR-nummer på den person eller enhed, som er juridisk ansvarlig for arrangementets afvikling.

#### 7. Arrangørens sikkerhedsorganisation

Arrangørens sikkerhedsorganisation og opbygningen heraf skal være indgående beskrevet og gerne gengivet i et overskueligt og letforståeligt organisationsdiagram.

Det skal tydeligt fremgå, at den sikkerhedsansvarlige har direkte reference til arrangøren, som er den hovedansvarlige for arrangementets samlede afvikling.

Eksempel:



Der skal foreligge en funktionsbeskrivelse for alle nøglepersoner med sikkerhedsrelateret ledelsesansvar. Det kan være den sikkerhedsansvarlige, lederen for arrangørens securitypersonale, lederen for arrangørens safetypersonale, lederen for førstehjælpsberedskabet, lederen for parkeringsberedskabet, lederen for arrangørens beredskabskontor mv.

Funktionsbeskrivelserne skal både dække normalt beredskabsniveau og udvidet beredskabsniveau. Se Del 3 - Beredskabsplan for uddybning.

Eksempel:

### **Funktionsbeskrivelse for Sikkerhedsansvarlig:**

Den sikkerhedsansvarlige er øverste ansvarlig for alle aspekter af det sikkerheds- og beredskabsmæssige set-up under afviklingen af arrangementet.

#### **Ansvarsområder**

##### *Normalt beredskabsniveau:*

- ➔ Ansvarlig for alle sikkerheds- og beredskabsmæssige forhold i forbindelse med:
  - planlægningen af arrangementet.
  - opbygningen og indretningen af festival- og campingområder
  - indslusning af publikum, afviklingen af arrangementet og udslusning af publikum
  - trafik- og logistik
  - nedtagning af festivalområdet.
- ➔ Ansvarlig for kontakten til myndighederne i alle sikkerheds- og beredskabsmæssige spørgsmål under afvikling.

##### *Udvidet beredskabsniveau - storulykke:*

- ➔ I tilfælde af storulykke leder den sikkerhedsansvarlige den samlede beredskabsmæssige indsats fra Beredskabskontoret indtil myndighederne overtager ledelsen.

##### *Særlig bemyndigelse:*

- ➔ Den sikkerhedsansvarlige har ret til at lukke hele eller dele af arrangementet og forbyde publikum adgang til camping- og/eller festivalområdet, såfremt arrangøren eller området efter den sikkerhedsansvarliges faglige vurdering ikke lever op til de af myndighederne fastsatte sikkerhedsrelaterede krav.
- ➔ Den sikkerhedsansvarlige har endvidere ret til at lukke hele og/eller dele af arrangementet samt evakuere publikum fra camping- og/eller festivalområdet, såfremt en åbenlys risiko eller direkte farlig begivenhed indtræder eller truer med at indtræde.



## 8. Politikker

Hvis arrangøren har formulerede holdninger eller politikker, kan de fremgå her. Der kan være tale om eksempelvis:

- Omsorgs- og sikkerhedspolitik
- Politik for personale, uddannelse og rekruttering
- Arbejdsmiljøpolitik
- Forsikringspolitik
- Ligestillingspolitik
- Tilgængelighedspolitik
- Miljøpolitik, herunder støjniveau
- Alkoholpolitik

Se eksempel på omsorgs- og sikkerhedspolitik:

### Omsorgs- og sikkerhedspolitik

Arrangøren arbejder målrettet på at skabe en koncert, hvor publikum, gæster, kunstnere, deres crew samt vores frivillige har de optimale muligheder for en tryk og sikker koncertdag.

Arrangøren udarbejder løbende risikovurderinger af udvalgte aktiviteter. På baggrund af risikovurderingerne implementeres en række forebyggende sikkerhedsforanstaltninger.

Arrangøren etablerer derudover det nødvendige beredskab til at visitere og behandle de personer, som alligevel måtte få behov for hjælp.

I tilfælde af uheld tilstræber arrangøren, at alle involverede har adgang til et højt serviceniveau og professionel hjælp, når det gælder håndtering af sygdom og tilskadekomst.

Det er arrangørens erklærede mål at have et optimalt og fortløbende samarbejde med myndighederne, således at beredskabets omfang og opbygning løbende er afstemt med myndighedernes krav og gæsternes forventninger. Myndighedernes godkendelse af vores sikkerhedsplan er en forudsætning for afviklingen af koncerten.

### Fakta om arrangementet

## 9. Arrangementsfakta

I dette kapitel skal arrangøren anføre følgende:

- En præsentation af arrangementets art og omfang, herunder antal gæster.
- Den valide adresse for arrangementets afvikling. Med valid adresse menes den adresse, som Alarm 1-1-2 skal sende eventuelle udrykningskøretøjer til.
- Dato(er) for arrangementet.
- Arrangementets åbningstider for publikum.
- Spilletider for musikken.
- Hvis arrangementet afvikles i flere politikredse oplyses det her, hvilke kredse, der er tale om.

## 10. Om arrangementsområdet

I dette kapitel skal arrangøren beskrive selve arrangementsområdet.

Man kan eksempelvis starte med at beskrive adgangsforholdene, herunder entré, adgangskontrol, adgangsbegrænsning og visitation.

Eksempel:

Der er kun adgang til koncertpladsen mod forevisning af gyldig billet. Der sælges billetter i forsalg og på dagen, med mindre koncerten meldes udsolgt på forhånd.

Følgende må ikke medbringes: Våben eller våbenlignende genstande, drikkevarer (undtagen vand), flasker, telte, pavilloner, paraplyer, flag, bannere eller bannerstænger, fyrværkeri eller laserpenne, grill o.l., professionelt kamera- eller video-udstyr, hunde eller andre dyr.

Personer, som fremstår utryghedsskabende, får ikke adgang på koncertpladsen.

Der er endvidere kun adgang til koncertpladsen mod at lade sig visitere ved indgangen.

Hvis der er særlige geografiske informationer af betydning for myndighedernes sagsbehandling, skal de anføres i dette kapitel. Det kan være et arrangementsområde, der er beliggende i et område med begrænset vejnet og øvrige infrastrukturelle begrænsninger eller lignende.

Hvis arrangementet har et særligt ritual for åbning (eksempelvis som det kendes fra Roskilde Festival), kan denne åbningsevent beskrives i en særlig plan, der vedlægges i bilag. Hvis dette ikke er tilfældet, skal beskrivelsen af indgangssituationen som minimum omfatte følgende:

- Gæsternes forventede ankomsttid og ankomstmåde (er det 2 timer før eller 2 dage før til fods, i bil eller via offentlige transportmidler?).
- Beskrivelse af indgangsopbygningen (typer af indgange, antal sluser m.v.)
- Publikumsflow og køstyring, hvis det bliver nødvendigt.
- Visitation og billettering (armbånd, scannersystemer m.m.)
- Udgange og nødudgange

Dernæst beskrives følgende i det omfang, det er relevant for det pågældende arrangement:

- Antal scener, musikprogram og spilletider (kan også vedlægges i bilag)
- Særlige aktiviteter/events under arrangementet (kan også vedlægges i bilag)
- Arrangørens ordensreglement (kan også vedlægges i bilag)
- Forsamlingsstelte
- Backstageområde
- Garderobeforhold

- Elforsyning og gasforsyning samt brandfarlige oplag (f.eks. f-gasflasker)
- Pyroteknik (fyrværkeri og lignende)
- Laserlys
- Serverings- og udsækkningssteder med oplysning om lukketider for disse
- Drikkevand til gæsterne
- Toiletforhold, handicaptolletter og kapacitet
- Vandforsyning
- Spildevandsafledning

Der gøres opmærksom på, at anvendelsen af forsamlingsstelte kræver tilladelse fra det kommunale redningsberedskab og byggetilladelse.

Der gøres endvidere opmærksom på, at alle el-installationer skal være udført i overensstemmelse med Sikkerhedsstyrelsens retningslinjer, og at alle gasinstallationer skal være udført i overensstemmelse med Gasreglementet. Oplag af og tilsyn med gasflasker skal være nøje beskrevet.

## 11. Billetselg og arelets publikumskapacitet

I dette kapitel skal arrangøren beskrive antal udbudte og solgte billetter fordelt på billettyper (eksempelvis forsalg og salg i døren) samt publikumskapacitet i alle dele af arrangementsområdet. Hvis der findes erfaringer fra tidligere år, kan de med fordel anføres her.

Eksempel:

### Gyldige armbånd er:

- Partoutarmbånd til gæsterne. Giver adgang alle steder undtagen til de særlige områder for medhjælpere.
- Endagsarmbånd til gæsterne. Giver adgang til campingområder alle dage og til festivalpladsen på den tilkøbte dag. Giver ikke adgang til medhjælperområder.
- Medhjælperarmbånd. Giver adgang alle steder.
- Leverandørarmbånd. Giver adgang til foreninger, som skal arbejde på campingpladserne.

Kapacitet:

Hvis alle vælger at være på festivalområdet på samme tid, vil der i 2014 maksimalt være 55.000 personer. Til orientering udgjorde fordelingen af påsatte armbånd i 2013 følgende:

Onsdag total	Torsdag total	Fredag total	Lørdag total	Søndag total
51.429	51.705	54.084	54.649	52.637

Erfaringsmæssigt har ca. 40 % af gæsterne forladt festivalen i løbet af søndagen.

## 12. Publikumsprofil

I dette kapitel skal arrangøren beskrive den forventede publikumssammensætning og publikums forventede adfærd og intensitet (crowd profile). Det er relevant med en beskrivelse af publikums forventede aldersmæssige sammensætning og køn. Endvidere anføres, om eksempelvis mindreårige forbydes adgang til publikumsområdet.

På en flerdages festival kan der være forholdsvis stor variation i publikums sammensætning til de enkelte koncerter. Arrangøren kan derfor vælge at lave en beskrivelse af publikumsprofilen og adfærd for hvert band frem for de mere generelle betragtninger, hvis det giver et mere retvisende billede. Se eksempler her:

Eksempel:

Arrangementet er et familiearrangement, som tiltrækker børn, unge og voksne af begge køn og i alle aldersgrupper. Der vil altid være grupperinger, som har brug for lidt højere til loftet, hvad vi sagtens kan imødekomme, så længe det ikke går ud over vores øvrige gæsters oplevelse.

Eksempel:

Hovednavnet har haft en stor fanbase i DK siden deres debutalbum og har et stort katalog, der kan skabe heftig aktivitet blandt publikum. Det kan i stor grad forventes, at koncertens opbygning vil stige i intensitet fra start til slut med flere meget kendte numre i midten og slutningen af deres set. De største fans kan forventes at være meget engagerede, fysiske i deres udtryksform og opleves som voldsomme for den urutinerede koncertgæst.

Eksempel:

Hovednavnets publikum indeholder en bred skare af fans. Forrest ved hegnet vil man opleve en 3-400 unge piger i alderen 18 - 25, men ellers vil der være en del gæster i tyverne og op mod midt trediveerne. Bagerst i publikumsområdet findes der ofte et lidt ældre publikum, som er til stede for at opleve hovednavnets musikalske evner og flotte live optrædende. Gennemsnitalderen vurderes til at være ca. 23 og med en overvægt af kvindeligt publikum.

## Arrangørens beredskabsenheder

### 13. Førstehjælpsberedskab

I dette kapitel skal arrangøren beskrive det førstehjælpsberedskab, som arrangøren selv stiller til rådighed for gæsterne. Førstehjælpsberedskabets organisatoriske placering og reference skal være angivet i arrangørens sikkerhedsorganisation.

Arrangøren skal beskrive, hvordan førstehjælpsberedskabet organiseres og aktiveres. Førstehjælpsberedskabets kapacitet, udstyr og kompetenceniveau skal være udførligt beskrevet. Regionen kan herefter tilrettelægge sit beredskab under hensyntagen til det pågældende arrangement.

Førstehjælpsberedskabets placering skal være angivet på den medfølgende pladstegning, hvor også et entydigt system for kontaktpunkter mellem arrangø-

rens førstehjælpsberedskab og regionens præhospitale enheder anføres.

Førstehjælpsberedskabets uniformering skal anføres.

Ansvarsfordelingen mellem arrangørens førstehjælpsberedskab og regionens præhospitale beredskab skal beskrives.

Eksempel:

Koncertpladsens interne førstehjælpsberedskab er alene at betragte som en velkvalificeret førsteindsats.

Når regionernes ambulancepersonale ankommer og er klar til indsats, så overdrager førstehjælpsberedskabet ansvaret for de patienter, der måtte have et behandlings- og transportbehov, til ambulancepersonalet.

#### **14. Arrangørens sikkerhedspersonale**

I dette kapitel skal arrangøren beskrive arrangementets sikkerhedspersonale, som typisk består af henholdsvis securitypersonale og safetypersonale.

##### **Securitypersonale**

Securitypersonalet varetager opgaver med fokus på ro og orden ved arrangementet.

Securitypersonalets organisatoriske placering og reference skal være angivet i arrangørens sikkerhedsorganisation. Arrangøren skal endvidere beskrive, hvordan personalet organiseres og aktiveres.

Securitypersonalets antal og kompetenceniveau skal være udførligt beskrevet sammen med personalets letgenkendelige uniformering.

I forhold til tilladelsen til arrangementet har politiet primært fokus på securitypersonalet, da disse medarbejdere skal opfylde nogle særlige krav til uddannelsesmæssig baggrund mv.

Politiet kan i forbindelse med tilladelsen til arrangementet stille krav om, at der som securitypersonale anvendes godkendte vagter, autoriserede dørmænd eller personale med tilsvarende kompetencer (egne vagter) og om antallet heraf. Egne vagter kan eksempelvis være personer, der har gennemgået uddannelsen som Event Vagt (udbydes af Dansk Live), er autoriserede som kontrollører ved bestemte idrætsbegivenheder (udbydes af DBU), eller som har gennemgået en anden uddannelse med relevant indhold. Det er op til politikredsen at vurdere, hvilke kompetencer, der anses for tilstrækkelige i det konkrete tilfælde.

Såfremt arrangøren anvender ikke-autoriseret securitypersonale, dvs. ikke godkendte vagter, autoriserede dørmænd eller kontrollører, skal der vedlægges dokumentation for, at de pågældende har gennemgået en uddannelse, der gør dem kvalificerede til at varetage opgaven.

Der skal endvidere vedlægges en liste med medarbejdernes CPR-numre og deres samtykke til, at politiet kan indhente oplysninger om dem i CPR- og Kriminalregisteret samt i politiets øvrige registre. Dette er for at politiet kan kontrollere, at de pågældende ikke er registreret for ulovlige aktiviteter, der er åbenlyst uforenelige med de opgaver, de skal varetage som securitypersonale.

Eksempel fra Grøn Koncert:

Der medvirker 40 Event Vagter på arrangementet. Event vagterne skal tilsikre, at gæsterne får en god og positiv totaloplevelse. Der er tale om et erfarent team af medarbejdere med særligt fokus på servicering af gæsterne.

Alle Event Vagter har gennemgået den af Dansk Live udbudte Event Vagt Uddannelse på 53 timer. Event Vagterne er endvidere autoriserede som dørmænd.

### **Safetypersonale**

Såfremt der er tilknyttet safetypersonale til arrangementet, beskrives i dette afsnit personalets antal, organisatoriske placering, reference, uniformering og eventuelle andre relevante oplysninger.

Safetypersonalet kan være organiseret sammen med securitypersonalet og arbejde i samme uniform, men de to funktioner skal ikke forveksles. Safetypersonalet varetager opgaver med fokus på omsorg og sikkerhed for arrangementets deltagere, men de har ikke kompetencer til at opretholde ro og orden inden for arrangementets område. Opretholdelse af ro og orden hører alene under securitypersonalet på grund af de særlige kompetencekrav, de skal opfylde. Securitypersonalet kan, på linje med safetypersonalet, også varetage omsorgs- og sikkerhedsopgaver, hvor der ikke stilles særlige kompetencekrav.

## **15. Brandberedskab**

I dette afsnit skal arrangøren beskrive det brandberedskab, som arrangøren etablerer i forbindelse med arrangementet. Brandberedskabet kan være en selvstændig organisation eller kan varetages eksempelvis af securityberedskabet. Brandberedskabets organisatoriske placering og reference skal være angivet i arrangørens sikkerhedsorganisation, hvis det er en selvstændig enhed.

Arrangøren skal beskrive, hvordan brandberedskabet organiseres og aktiveres. Brandberedskabets antal, udstyr og kompetenceniveau skal være udførligt beskrevet sammen med personalets uniformering.

Det skal være beskrevet, at arrangementet skal synes af det kommunale redningsberedskab forud for arrangementets åbning. Det tilrådes at kontakte kommunen i god tid, så det kommunale beredskab kan dimensioneres under hensyntagen til arrangementet.

Brandforebyggende foranstaltninger anføres i Del 2 - Risikovurdering, hvor der skal være udarbejdet en risikovurdering med tilhørende sikkerhedsforanstaltninger for brand.

Brandberedskabets placering skal være angivet på den medfølgende pladstegning, hvor også et entydigt system for kontaktpunkter mellem arrangørens brand-

beredskab og det kommunale redningsberedskab anføres.

Ansvarsfordeling i forhold til det kommunale redningsberedskab skal også være beskrevet.

Eksempel:

Koncertpladsens interne brandberedskab er alene at betragte som en velkvalificeret førsteindsats. Så snart der konstateres brand, alarmeres det kommunale redningsberedskab via Alarm 1-1-2. Ved brandvæsenets ankomst modtages brandkøretøjerne på det aftalte kontaktpunkt og dirigeres derfra til skadestedet. Herefter overdrages det videre ansvar for brandens håndtering til det kommunale redningsberedskab.

## 16. Sceneberedskab

I dette afsnit skal arrangøren beskrive sceneområdernes (frontzone/frontstage) opbygning og det sceneberedskab, som etableres i forbindelse med arrangementet. Frontzonens opbygning skal være egnet til formålet jf. anvisningerne i Justitsministeriets og Kulturministeriets "Vejledning om sikkerhed ved udendørs musikarrangementer o.lign."

Eksempel fra Smukfest:

Musikken afvikles fra 5 scener. Tekniske specifikationer for scenekonstruktionerne fremsendes direkte til den kommunale bygningsmyndighed med henblik på godkendelse.

Alle scener er forsynet med frontzone hegn, således der dannes en "zone" foran scenen. Frontzone personalet kan færdes frit i frontzonen for at observere publikum. Frontzonehegnet er udstyret med et trin, som personalet kan anvende, hvis de skal løfte publikum over hegnet. Udover observation af publikumsmængden kan frontzone personalet være behjælpelig med vand til publikum. Alle frontzoner har et fastnøglesæt monteret indvendigt på hegnet, således at hegnet hurtigt kan adskilles og fjernes i tilfælde af ulykke.

Der er etableret medicinsk beredskab ved de 3 største scener. Herudover er et mobilt sceneberedskab til rådighed.

Generelt gælder det for scenerne, at risikoadfærd som f.eks. stagediving, moshing og crowd surfing er forbudt og medfører bortvisning og inddragelse af armbånd

Der er en produktionsansvarlig Stage Manager tilknyttet på hver scene.

Sceneberedskabet kan være en selvstændig organisation eller kan varetages eksempelvis af securityberedskabet. Sceneberedskabets organisatoriske placering og reference skal være angivet i arrangørens sikkerhedsorganisation, hvis det er en selvstændig enhed.

Arrangøren skal beskrive, hvordan sceneberedskabet organiseres og aktiveres. Sceneberedskabets antal personale, udstyr og kompetenceniveau skal være udførligt beskrevet.

Eksempel:

Stage Security Manager har ansvar for frontzonen og assisteres af en leder med ansvar for den del af publikumsmængden, som ikke kan observeres fra frontzonen. Antallet af personer i frontzonen varierer fra band til band men er aldrig mindre end 10 personer.

Personalet i frontzonen har modtaget 6 timers undervisning i observation og håndtering af menneskemængder forud for arrangementets afvikling.

Arrangøren skal også beskrive proceduren for musikstop i tilfælde af en overhængende eller påbegyndt faresituation. Musikstop-proceduren uddybes i Del 3 - Beredskabsplan.

Eksempel:

Politiet, den sikkerhedsansvarlige, Stage Managers og Stage Security Manager kan forlange musikken afbrudt.

Ordre om musikstop gives til Stage Manager, som er den, der fysisk beder bandet om at stoppe. Se musikstop-procedure under Del 3 - Beredskabsplan.

Arrangøren skal beskrive proceduren for det personale i frontzonen, som måtte observere en overhængende eller påbegyndt faresituation.

Eksempel:

Alt personale i frontzonen og observatørerne placeret på scenen kan kalde Stage Security Manager, som befinder sig på scenen, og rapportere om en kritisk situation.

Stage Security Manager har bemyndigelse til at stoppe musikken og starte publikumsinformation via Stage Manager og storskærme.

Hvis der anvendes videoovervågning af publikumsmængden foran scenerne, så kan det anføres i dette kapitel.



## 17. Campingberedskab

Hvis der til arrangementet er tilknyttet overnatningsmuligheder i form af camping eller tilsvarende, skal arrangøren beskrive det beredskab, som etableres i tilknytning til campingområdet i dette kapitel. Hvis der ikke er overnatningsmulighed, kan dette kapitel udelades.

For nogle arrangementer er campingberedskabet så omfattende, at det findes beskrevet i en selvstændig manual. Hvis dette er tilfældet, vedlægges manualen til sikkerhedsplanen som et bilag.

Campingberedskabet kan være en selvstændig organisation eller kan varetages eksempelvis af arrangørens sikkerhedspersonale. Campingberedskabets organisatoriske placering og reference skal være angivet i arrangørens sikkerhedsorganisation, hvis det er en selvstændig enhed. Personalets uniformering skal oplyses.

Campingarealet skal være indrettet i overensstemmelse med de anvisninger, som gives fra det kommunale redningsberedskab.

## 18. Trafik- og parkeringsforhold

Ved stort set alle former for større udendørs musikbegivenheder vil der være en trafikal belastning ud over det normale i nærområdet. Arrangøren skal udarbejde en plan for trafikafvikling, som kan indeholde en afmærkningsplan. For nogle arrangementer er trafikafviklingsplanen så omfattende, at den findes beskrevet i en selvstændig manual. Hvis dette er tilfældet vedlægges manualen til sikkerhedsplanen som et bilag.

Parkeringsberedskabets organisatoriske placering og reference skal være angivet i arrangørens sikkerhedsorganisation.

Stilles der fra politiets side krav om en afmærkningsplan, så påhviler det arrangøren at føre planen ud i livet. Her skal man som arrangør være særlig opmærksom på, at der skal anvendes godkendte færdselstavler opsat efter gældende regler i færdselsloven. Det kan være nødvendigt at indhente særlig råd og vejledning fra professionelle skiltefirmaer eller kommunale materielgårde.

På baggrund af arrangørens trafikafviklings- og afmærkningsplan træffer politiet beslutning om et eventuelt behov for trafikregulering. Trafikreguleringen skal udføres af personale, som er godkendt af politiet til dette. Det vil typisk være det stedlige hjemmевærn. Hjemmевærnet skal rekvireres af det lokale politi og arbejder under politiets overordnede ledelse.

Der skal i trafikafviklingsplanen tages højde for parkering til alle de former for køretøjer, som publikum kan tænkes at benytte (biler, busser, cykler, taxaholdeplads, busholdeplads m.v.). Der skal også indtænkes mulighed for hurtig afsætning af gæster, uden at bilen parkerer (kiss'n'ride).

Ankomstvejene for publikum, personale, artister og redningskøretøjer kræver særlig opmærksomhed fra arrangørens side. Nogle arrangementspladser er beliggende i områder med mindre veje og dermed større risiko for kødannelse. Afmærkningsplanen skal tage højde for de forhindringer, som kan opstå. Vigtig-

heden af at kunne friholde redningsveje til udrykningskøretøjer kan ikke understreges nok.

Etableres der shuttlebusordning, bør det fremgå af trafikafviklingsplanen.

Hvis man som arrangør er afhængig af marker eller tilsvarende græsarealer til parkering, kan det være nødvendigt at udarbejde en nødparkeringsplan, som kan iværksættes i tilfælde af dårligt vejr.

For mere information henvises til Justitsministeriets og Kulturministeriets "Vejledning om sikkerhed ved udendørs musikarrangementer o.lign."

## Kommunikation

### 19. Kommunikation med gæster

I dette afsnit skal arrangøren beskrive, hvordan man planlægger at kommunikere med publikum før og under arrangementet samt i tilfælde af, at en ulykke måtte opstå.

Almindelige kommunikationskanaler som storskærme, højtaleranlæg, brug af konferencier, skiltning, megafoner og servicepersonale mv. kan anvendes.

### 20. Arrangementets interne kommunikation

Til brug for den interne kommunikation imellem arrangøren og dennes beredskabsenheder udarbejdes der en signalplan eller radionetværksskitse, som beskriver hvilke enheder, der anvender hvilke radiokanaler. Det anbefales, at man dedikerer én radiokanal til "nødkanal", så alle medarbejdere på området ved, at eksempelvis Kanal 1 er forbeholdt alarmopkald.

Hvis en gæst får behov for hjælp, er det mest nærliggende, at gæsten henvender sig til arrangørens servicepersonale eller i en salgsbod på pladsen. I det tilfælde skal service- eller salgsbodens personale hurtigt og effektivt kunne aktivere arrangørens beredskabsenheder på pladsen.

Det anbefales, at arrangøren etablerer et beredskabskontor, hvor alarmopkald fra barer og boder kan modtages, og hvorfra arrangørens egne beredskabsenheder kan disponeres til aktuelle opgaver på arrangementspladsen.

Det kan med fordel være beredskabskontoret, som aktiverer Alarm 1-1-2, så man undgår ukoordinerede opkald til alarmcentralen. Det er dog en forudsætning, at Beredskabskontoret modtager og videregiver så præcise oplysninger om patientens tilstand som muligt, således regionernes AMK-vagtcentraler kan foretage en sundhedsfaglig visitation af opkaldet.

I forbindelse med større arrangementer bør man ikke basere beredskabsrelateret kommunikation, herunder opkald til Alarm 1-1-2, på mobiltelefoni.

## Del 2 - Risikovurdering

### ISO 31000-modellen

Det anbefales, at man anvender en systematisk tilgang til arbejdet med risikovurderingen. Flere organisationer har haft glæde af standarden *ISO 31000 om Enterprise Risk Management*<sup>1</sup> som ramme om deres arbejde med risikostyring, og i det følgende afsnit tages der udgangspunkt i den model. Det er dog ikke et krav, at netop den model anvendes.

Efter ISO 31000-modellen falder udarbejdelsen af risikovurderingen i 3 faser:

Fase 1: Risikoidentifikation

Fase 2: Risikoanalyse

Fase 3: Risikoevaluering

#### 21. Fase 1: Risikoidentifikation

Når man skal identificere de elementer, situationer og hændelser, som kan påvirke arrangementets sikkerhedsmæssige afvikling, er det væsentligt, at man involverer de mellemledere og hjælpere, som har indgående kendskab til arrangementet.

Arrangøren skal identificere og analysere alle relevante risici for arrangementet.

En effektiv måde at identificere risici på er at samle alle relevante interessenter til en drøftelse af de oplevelser og erfaringer, man har haft fra tidligere eller lignende arrangementer. Ved simpel brainstorm-teknik sættes ord på alle de risici, som deltagerne kan komme i tanke om.

Ulempen ved identifikationsprocessen er, at man risikerer at stå med mange risici, som mere eller mindre ligner hinanden. Det er således meget vigtigt, at man får de identificerede risici grupperet efterfølgende i overordnede emner, som man derefter begynder at analysere nærmere.

Forskellige risici er beskrevet nærmere i de følgende afsnit "Almindelige risici ved arrangementerne" og "Særlige risici ved større udendørs musikarrangementer" samt i Justitsministeriets og Kulturministeriets "Vejledning om sikkerhed ved større udendørs musikarrangementer o.lign.". I bilag 1 er der endvidere vedlagt en liste med nogle eksempler på potentielle risici.

#### 22. Fase 2: Risikoanalyse

Risikoanalysen starter med en beskrivelse af den identificerede risiko.

Risikoen bør beskrives med få ord, så læseren hurtigt forstår, hvad risikoen omhandler. Herefter fastsættes sandsynligheden for og konsekvensen af, at risikoen indtræffer. Det anbefales at sætte en talværdi på både sandsynlighed og konsekvens. Når de to faktorer, sandsynligheden og konsekvensen, ganges med hinanden, fremkommer der en risikofaktor, som er et udtryk for risikoens farlighed.

<sup>1</sup>Udgivet af Dansk Standard som DS/ISO 3100, "Risikoleddelse - Principper og vejledning".

<i>Sandsynlighed for risikoens indtræden:</i>		
Betegnelse	%	Værdi
Højest usandsynligt	< 10 %	1
Usandsynligt	11 – 25 %	2
Måske	25 – 74 %	3
Sandsynligt	75 – 89 %	4
Højest sandsynligt	> 90 %	5

<i>Konsekvens ved risikoens indtræden:</i>	
Betegnelse	Værdi
Ingen behandling nødvendig	1
Førstehjælp nødvendig	2
Sygehus/skadestuebehandling	3
Livreddende førstehjælp	4
Dødsfald	5

Risikofaktoren kan angives i en risikomatrix under den sidste fase; risikoevalueringen. Følgende parametre kan anvendes:

Risikofaktoren vurderes to gange; både før og efter implementering af de risikoreducerende sikkerhedsforanstaltninger. De risikoreducerende sikkerhedsforanstaltninger er de tiltag, der implementeres for at forebygge og afhjælpe risikoen.

“Før”-risikofaktoren - eller “worst-case scenario” - angiver risikoniveauet uden hensyntagen til sikkerhedsforanstaltningernes risikoreducerende virkning.

Efter beskrivelsen af de sikkerhedsforanstaltninger, som implementeres, foretages en ny risikovurdering. Denne “efter”-risikovurdering forudsætter naturligvis, at de anførte sikkerhedsforanstaltninger rent faktisk implementeres.

Se eksempel på risikovurdering på næste side.

Eksempel fra Grøn Koncert:

### Risiko 3: Risiko for slagsmål

#### Beskrivelse

Slagsmål kan selvfølgelig forekomme som ved alle andre arrangementer, hvor mange mennesker er samlet og der foregår indtagelse af alkohol. Muskelsvindfondens udgangspunkt er, at vores gæster skal have rum til at opleve og fred til at nyde koncerterne. Vores frivillige medarbejdere vil lægge sig i selen for at sikre, at alle gæster får en god og hjertelig behandling, og vores gæster skal opleve os som serviceminded og professionelle.

#### Risikofaktor før forebyggende foranstaltninger implementeres

Sandsynlighed	%	RISIKO 3	Konsekvens	RISIKO 3	RISIKO-FAKTOR
1 Højest usandsynligt	< 10 %		1 Ingen behandling nødvendig		12
2 Usandsynligt	11-25 %		2 Førstehjælp nødvendig		
3 Måske	25-74 %		3 Sygehus /skadestuebehandling	3	
4 Sandsynligt	75-89 %	4	4 Livreddende førstehjælp		
5 Højest sandsynligt	> 90 %		5 Dødsfald		

#### Risikoreducerende foranstaltninger

1. Grøn Koncert er et familiearrangement, som tiltrækker børn, unge og voksne i alle aldersgrupper. Der vil altid være grupperinger, som har brug for lidt højere til loftet, hvad vi sagtens kan imødekomme, så længe det ikke går ud over vores øvrige gæsters oplevelse.
2. Der foretages visitation ved indgangen.
3. Der er bemandede opsynsposter på udvalgte områder.
4. Alle Event Vagter instrueres i at udvise konfliktnedtrappende adfærd. Vores Event Vagter er omvendt også instrueret i at udvise en konsekvent optræden over for gentagne overtrædelser af vores påbud. Den enkelte Event Vagt har arrangørens fulde opbakning til at bortvise en gæst, som ikke vil indordne sig under ordensreglementet. Bortvisning betyder, at gæsten eskorteres til udgangen og ikke får adgang til koncertarealet igen. Tilspidses situationen, tilkaldes politiet.
5. Der er nul-tolerance overfor euforiserende stoffer.
6. Der er nul-tolerance overfor utryghedsskabende personer, som bortvises.
7. Der foretages indhegning af koncertpladsen, så uautoriseret adgang hindres.

#### Risikofaktor efter forebyggende foranstaltninger implementeres

Sandsynlighed	%	RISIKO 3	Konsekvens	RISIKO 3	RISIKO-FAKTOR
1 Højest usandsynligt	< 10 %		1 Ingen behandling nødvendig		9
2 Usandsynligt	11-25 %		2 Førstehjælp nødvendig		
3 Måske	25-74 %	3	3 Sygehus / skadestuebehandling	3	
4 Sandsynligt	75-89 %		4 Livreddende førstehjælp		
5 Højest sandsynligt	> 90 %		5 Dødsfald		

### 23. Fase 3: Risikoevaluering

Når alle relevante risici er identificerede og analyserede, kan man sammenstille de analyserede risici i en risikomatrix, hvilket giver myndighederne et hurtigt overblik over arrangementets risikoprofil.

I en risikomatrix indsættes alle de analyserede risici med den værdi, de har fået i analysen efter sikkerhedsforanstaltningerne er implementerede. Når alle risici er indsat, vises et billede af, hvordan risikoprofilen for arrangementet ser ud.

Det er vigtigt, at arrangøren i sin risikoevaluering anfører, hvorvidt og hvorfor man betragter arrangementets samlede risikoprofil som "lav"-, "middel"- eller et "høj"-risikoarrangement.

Eksempel fra Grøn Koncert:

		1. Ingen behandling nødvendig	2. Førstehjælp nødvendig	3. Sygehus / skadestuebehandling nødvendig	4. Livreddende førstehjælp /alvorlig	5. Dødsfald
1	Højest usandsynligt	1	2	3	4	5
2	Usandsynligt	2	4	6	8	10
3	Måske	3	6	9	12	15
4	Sandsynligt	4	8	12	16	20
5	Højest sandsynligt	5	10	15	20	25

		1. Ingen behandling nødvendig	2. Førstehjælp nødvendig	3. Sygehus / skadestuebehandling nødvendig	4. Livreddende førstehjælp	5. Dødsfald
1	Højest usandsynligt					<b>Risiko 7:</b> Konstruktionskollaps som følge af voldsomt vejrlig
2	Usandsynligt	<b>Risiko 4:</b> Brand	<b>Risiko 5:</b> Evakuering ved bombetrussel <b>Risiko 6:</b> Bandadfærd			
3	Måske			<b>Risiko 1:</b> Sygdom <b>Risiko 2:</b> Tilskadekomst <b>Risiko 3:</b> Slagsmål		
4	Sandsynligt					
5	Højest sandsynligt					

## Almindelige risici ved arrangementer

Nogle risici forekommer ved alle typer af arrangementer og skal altid indgå i arrangørens risikovurdering:

- 24. Akut sygdom**
- 25. Akut tilskadekomst**
- 26. Slagsmål**
- 27. Brand**
- 28. Mange tilskadekomne som følge af en evakuering**
- 29. Madforgiftning**
- 30. Mange tilskadekomne som følge af konstruktionskollaps**
- 31. Bandadfærd**
- 32. Arealets beskaffenhed, indretning, flow af mennesker, kapacitet m.v.**
- 33. Badesøer o.lign. (hvis relevant)**
- 34. Motorveje, jernbaner o.lign. i nærheden (hvis relevant)**
- 35. Særlige forhold ved publikum**
- 36. Særligt om vejrlig**

Tilskadekomst som følge af vejrlig er en risiko, som kræver særlig opmærksomhed, og skal således altid indgå i risikovurderingen.

Pludseligt indsættende vejrphænomener eller omslag i vejret kan have stor indflydelse på sikkerheden på arrangementet. Der risikovurderes for, hvordan vind, temperatur og nedbør indvirker på arrangementets hovedområder (f.eks. camping, salgsområder, scenekonstruktioner, forsamlingsstelte).

Der skal etableres passende sikkerhedsforanstaltninger i takt med ændringer i vejrudsigten eller eventuel varsling fra DMI. Der henvises i øvrigt til kapitlet om vejrlig i Justitsministeriets og Kulturministeriets "Vejledning om sikkerhed ved større udendørs musikarrangementer o.lign.". Eksempel på risikovurdering vedr. vejrlig: Se de næste sider.

Eksempel fra Roskilde Festival vedr. vind:

#### Identificerede risici i relation til vind

Vindstyrke	Risikoens placering	Risikoens art og omfang
Højest 8 m/s	Lukket område / Servicegaden	Hegn ved soveby kan vælte. Vej gennem området er ambulancevej
12 m/s	Lukket område / Servicegaden	Hegn ved soveby kan vælte. Vej gennem området er ambulancevej
19 m/s	Lukket område / Servicegaden	Hegn ved soveby kan vælte.
	Servicegaden	Der er træer på området, hvor grene kan knække af. Vej gennem området er ambulancevej. Området er både opholds- og arbejdsområde for medarbejdere

#### Risikofaktor før forebyggende foranstaltninger implementeres

Sandsynlighed	%	RISIKO 1	Konsekvens	RISIKO 1	RISIKO-FAKTOR
1 Højest usandsynligt	< 10 %		1 1. Ingen behandling nødvendig		20
2 Usandsynligt	11-25 %		2 2. Førstehjælp nødvendig		
3 Måske	25-74 %		3 3. Sygehus / skadestuebehandling		
4 Sandsynligt	75-89 %		4 4. Livreddende førstehjælp	4	
5 Højest sandsynligt	> 90 %	5	5 5. Dødsfald		

#### Forebyggende foranstaltninger

1. Der er oprettet lokal vejrstation, og der abonneres på varsling fra DMI
2. Der foretages løbende opdatering på vejr-situationen på stabsmøder hver 8. time
3. Der er etableret vejrberedskabs-stab, som kan aktiveres med øjeblikkelig varsel.
4. Ved 8 m/s sikres skilte og stativer mod væltning.
5. Ved 12 m/s skal telte og konstruktioner sikres eller fjernes.
6. Ved 19 m/s skal hegn, telte, konstruktioner sikres eller fjernes. Pavilloner på campingområder skal fjernes. Teltpasser posteres ved større telte og pløkker/barduner efferses. Standby til evakuering af telte.

#### Risikofaktor efter forebyggende foranstaltninger implementeres

Sandsynlighed	%	RISIKO 1	Konsekvens	RISIKO 1	RISIKO-FAKTOR
1 Højest usandsynligt	< 10 %		1 1. Ingen behandling nødvendig		9
2 Usandsynligt	11-25 %		2 2. Førstehjælp nødvendig		
3 Måske	25-74 %	3	3 3. Sygehus / skadestuebehandling	3	
4 Sandsynligt	75-89 %		4 4. Livreddende førstehjælp		
5 Højest sandsynligt	> 90 %		5 5. Dødsfald		



Eksempel fra Roskilde festival vedr. temperatur:

### Identificerede risici i relation til temperatur

Temperatur	Risikoens placering	Risikoens art og omfang
Lunt vejr 18-25 grader	Campingområder	Ingen risici
Køligt vejr Under 18 grader	Campingområder	Afkøling. Servicevagterne skal være opmærksomme på gæster, der sover uden-dørs. Væk dem og sørg for at de får ordentligt tøj på eller kommer ind i deres telt.
Hedebølge Over 25 grader	Campingområder	Hedeslag. Vagter opfordrer til, at der drikkes rigeligt med vand. Servicevagterne er ekstra opmærksomme på brandfaren.

### Risikofaktor før forebyggende foranstaltninger implementeres

Sandsynlighed	%	RISIKO 1	Konsekvens	RISIKO 1	RISIKO-FAKTOR
1 Højest usandsynligt	< 10 %		1 1. Ingen behandling nødvendig		12
2 Usandsynligt	11-25 %		2 2. Førstehjælp nødvendig		
3 Måske	25-74 %		3 3. Sygehus / skadestuebehandling	3	
4 Sandsynligt	75-89 %	4	4 4. Livreddende førstehjælp		
5 Højest sandsynligt	> 90 %		5 5. Dødsfald		

### Forebyggende foranstaltninger

1. Der er oprettet lokal vejrstation, og der abonneres på varsling fra DMI
2. Der foretages løbende opdatering på vejsituationen på stabsmøder hver 8. time
3. Der er etableret vejrberedskabs-stab, som kan aktiveres med øjeblikkelig varsel.
4. Ved temperatur under 18 grader er vagterne opmærksomme på, om folk er ordentligt pakket ind, så afkøling kan undgås.
5. Ved temperaturer over 25 grader sørges for ekstra vandposter og der udleveres drikkevand ved scenefronten.

### Risikofaktor efter forebyggende foranstaltninger implementeres

Sandsynlighed	%	RISIKO 1	Konsekvens	RISIKO 1	RISIKO-FAKTOR
1 Højest usandsynligt	< 10 %		1 1. Ingen behandling nødvendig		9
2 Usandsynligt	11-25 %		2 2. Førstehjælp nødvendig		
3 Måske	25-74 %	3	3 3. Sygehus / skadestuebehandling	3	
4 Sandsynligt	75-89 %		4 4. Livreddende førstehjælp/alvorlig skade		
5 Højest sandsynligt	> 90 %		5 5. Dødsfald		

Eksempel fra Roskilde festival vedr. nedbør:

#### Identificerede risici i relation til nedbør

Nedbør	Risikoens placering	Risikoens art og omfang
Kortvarigt vand i området	Særlige konstruktioner	Vurderes om der skal udlægges flis/grus
Jævn regn på lang tid	Særlige konstruktioner	Mulighed for mere permanent vand i visse dele af området. Vurderes om der skal udlægges flis /grus. Opsamling af vand hvis nødvendigt.
Lynnedslag	Særlige konstruktioner	Vurderes om medarbejdere skal evakueres fra visse dele af området (det, der er omgivet af træer) Ligeledes sikres det, at ingen opholder sig i eller ved lagercontainere.

#### Risikofaktor før forebyggende foranstaltninger implementeres

Sandsynlighed	%	RISIKO 1	Konsekvens	RISIKO 1	RISIKO-FAKTOR
1 Højest usandsynligt	< 10 %		1 1. Ingen behandling nødvendig		25
2 Usandsynligt	11-25 %		2 2. Førstehjælp nødvendig		
3 Måske	25-74 %		3 3. Sygehus / skadestuebehandling		
4 Sandsynligt	75-89 %		4 4. Livreddende førstehjælp/alvorlig skade	5	
5 Højest sandsynligt	> 90 %	5	5 5. Dødsfald		

#### Forebyggende foranstaltninger

1. Der er oprettet lokal vejrstation, og der abonneres på varsling fra DMI
2. Der foretages løbende opdatering på vejsituationen på stabsmøder hver 8. time
3. Der er etableret vejrberedskabs-stab, som kan aktiveres med øjeblikkelig varsel.
4. Der etableres slamsugerberedskab, som kan disponeres til vandsugning på kritiske infrastruktur-områder.
5. Ved lynnedslag laves scenespeak, så publikum frarådes at stå for tæt på teltmasterne.
6. Der etableres storskærmspot til alle scener, hvor publikum tilrådes at søge ly for vejret.

#### Risikofaktor efter forebyggende foranstaltninger implementeres

Sandsynlighed	%	RISIKO 1	Konsekvens	RISIKO 1	RISIKO-FAKTOR
1 Højest usandsynligt	< 10 %		1 1. Ingen behandling nødvendig		6
2 Usandsynligt	11-25 %	2	2 2. Førstehjælp nødvendig		
3 Måske	25-74 %		3 3. Sygehus / skadestuebehandling	3	
4 Sandsynligt	75-89 %		4 4. Livreddende førstehjælp/alvorlig skade		
5 Højest sandsynligt	> 90 %		5 5. Dødsfald		

## Særlige risici ved større musikarrangementer

Ved større musikarrangementer opstår en række risici, som arrangøren bør vurdere ekstra grundigt.

### 37. Publikumsflow/crowd flow

Når mange mennesker er samlet, er det af stor sikkerhedsmæssig betydning, at gæsterne velorganiseret kan ankomme til området, cirkulere ubesværet på arealet og forlade det igen i god ro og orden. Som arrangør skal man have gennemtænkt design af indgange og pladsens indretning, således man ikke får skabt forhindringer for gæsternes flow. Man skal nøje have overvejet, hvilke informationer der skal støtte gæsternes besøg på pladsen, og man skal have gjort sig klart, hvad det er for en ledelsesstruktur, der skal understøtte den fredelige afvikling af arrangementet.

Man kan med fordel arbejde med publikumsflow/crowd flow med udgangspunkt i en DIM-ICE model. Se bilag 2.

### 38. Bandprofil og adfærd

Bandets profil og adfærd har stor indflydelse på publikums oplevelse og sikkerheden. Det er vigtigt, at man som arrangør forholder sig til profilen af samtlige bands på scenerne, og det kan være af stor betydning, at man sætter sig ind i, hvor populært bandet er blandt gæsterne. Her kan sociale medier og input fra tidligere koncerter være en hjælp.

Hvis et band bookes i februar, men pludselig hitter voldsomt med en udgivelse i marts, så vil man også kunne se en væsentlig ændring i gæsternes adfærd til et koncertarrangement med bandet i juni. Måske kommer gæsterne tidligere og i langt større antal, end man havde forudset i februar, da bandet blev booket.

Når et band står på scenen, så vil de mest professionelle musikere formå at henholdsvis hæve og sænke intensiteten blandt publikum. Denne samhørighed mellem band og publikum skal naturligvis anvendes til at højne gæsternes sikkerhed. Hvis der bliver for meget pres på scenefronten, så er det Stage Managers ansvar at lægge en dæmper på bandet. Hvis bandet sænker intensiteten i deres performance, så falder der oftest også ro på menneskemængden.

Bandets og konferencierens rolle i tilfælde af ulykker skal være nøje beskrevet.

### 39. Publikumstæthed

Arrangøren skal beskrive, hvor tæt det forventes, at publikum kommer til at stå sammen foran scenen.

Arrangøren skal sikre, at publikum ikke kan få adgang til scenen, og at scene og publikum er adskilt af et hegn, der modsvarer den forventede publikumsintensitet og -mængde.

Arrangøren skal sikre, at publikum uhindret kan evakueres fra områderne foran scenerne, hvis presset på den enkelte gæst bliver for stort, eller der indtræffer en ulykke.

#### **40. Etablering og indretning af arrangementsområdet samt arealets beskaffenhed og kapacitet**

Arrangøren skal tilsikre, at arrangementsområdet kan etableres og nedtages, uden at der opstår arbejdsulykker eller farlige situationer. Arrangementsområdet bliver ofte til en stor byggeplads på meget få timer, og det påhviler arrangøren at skabe et sikkert arbejdsmiljø for såvel ansatte som frivillige medhjælpere.

Der kan være særlige risici forbundet med etablering af scenekonstruktion, delay-tårne til højtalere, podier til gæsterne og handicap-områder, etablering af salgsområder, etablering af hegn, indgange, opsætning af lyd- og lyseffekter m.v.

Arrangementsområdets beskaffenhed skal være egnet til formålet.

Arrangementsområdets kapacitet skal være beskrevet af arrangøren.

## Del 3 - Beredskabsplan

### Indledning

Beredskabsplanen er arrangørens plan for håndtering af hændelser.

Beredskabsplanen skal omfatte de rest-risici, som ikke kunne elimineres ved at implementere sikkerhedsforanstaltningerne, jf. risikovurderingen. Der er således en meget tæt forbindelse mellem risikovurderingen og beredskabsplanen. F.eks. er det ikke muligt at gardere sig helt og holdent over for tilskadekomst. Så uanset hvor mange sikkerhedsforanstaltninger, der måtte implementeres, skal der stadig være en plan for, hvordan arrangøren vil håndtere en situation, hvor en gæst kommer alvorligt til skade.

Beredskabsplanen skal endvidere beskrive, hvordan arrangøren planlægger at håndtere en situation med mange tilskadekomne. Indsatsveje og kontaktpunkter for myndighedernes beredskab skal være entydigt beskrevet og aftalt med myndighederne forud for arrangementets afvikling.

Ved større udendørs musikarrangementer skal en række særlige procedurer indgå i arrangørens beredskabsplan. De omfatter:

- Procedure for musikstop
- Procedure for delvis evakuering af udvalgte områder
- Procedure for total evakuering
- Procedure for håndtering af trusler mod arrangementet
- Procedure for håndtering af vejrlig

Endelig skal beredskabsplanen gøres operativ. Det betyder, at planens indhold skal være letanvendeligt i en skarp situation. Til det formål kan action cards med fordel anvendes.

### Normalt beredskabsniveau

Arrangementet afvikles fra åbning til afslutning i normalt beredskabsniveau. Det medfører, at de beskrevne beredskabsenheder er aktiverede, og at deres normering er tilpasset det forventede aktivitetsniveau på det pågældende tidspunkt af døgnet.

### 41. Instruks til publikum ved akut behov for ambulance, brandvæsen, politi eller security

Der skal foreligge en klar og entydig instruks til publikum om, hvad man som gæst skal gøre, hvis man får brug for hjælp.

Eksempel fra Grøn Koncert:

Ved akut behov for ambulance, brandvæsen, politi eller security:  
RING TIL BEREDSKABSKONTORET på tlf. 20 700 112 eller  
HENVEND DIG I NÆRMESTE BAR/BOD, hvor personalet kan rekvirere hjælp via radio.

## 42. Instruks til frivillige/medarbejdere ved akut behov for ambulance, brandvæsen, politi eller security

Der skal foreligge en klar og entydig instruks til arrangørens frivillige/medarbejdere om, hvordan man skaffer hjælp, hvis en gæst henvender sig.

Eksempel fra Grøn Koncert:

Ved akut behov for ambulance, brandvæsen, politi eller security:  
KALD HJÆLP FRA BEREDSKABSKONTORET via radio kanal 1 eller 16.  
Hvis du ikke er udstyret med radio så ring til Beredskabskontoret på 20 700 112.

Oplys følgende:

- Hvor har du brug for hjælp
- Hvad er der sket
- Hvor mange har brug for hjælp
- Hvilket telefonnummer ringer du fra

Det er vigtigt, at du bliver på stedet og afventer, at hjælpen kommer frem. Det kan tage lidt tid for hjælperne at komme igennem menneskemængden.

## 43. Instruks til publikum og frivillige/medarbejdere ved ikke-akut behov for hjælp

Hvis det ikke haster med hjælp – eksempelvis til småskader – kan gæster og frivillige/medarbejdere henvises til det etablerede førstehjælpsberedskab.

## 44. Valide adresser på kontaktpunkter, opmarchområder og helipad

Det er vigtigt, at der på forhånd er udpeget kontaktpunkter for myndighedernes beredskab. Kontaktpunkter skal i videst muligt omfang have en valid adresse. Med valid adresse menes den adresse, som Alarm 1-1-2 skal sende eventuelle udrykningskøretøjer til.

Der skal også planlægges for og udpeges et eller flere egnede opmarchområder for udrykningskøretøjer samt en eventuel helikopterlandingsplads. Myndighederne og arrangøren håndterer dette i fællesskab.

Politiet kan i planlægningsfasen være behjælpelig med stedfæstelse og oplyse, om en adresse findes i Alarm 1-1-2 systemet.

Ved større arrangementer kan der forekomme flere kontaktpunkter. De skal være entydigt navngivet og må ikke kunne forveksles.



## Udvidet beredskabsniveau

### 45. Aktivering af udvidet beredskabsniveau

Hvis en større hændelse indtræder, så skal arrangøren være i stand til at aktivere et udvidet beredskabsniveau. Arrangøren skal definere, hvornår et sådant udvidet niveau aktiveres, hvem der kan træffe beslutningen, og hvad der konkret skal iværksættes. Det udvidede beredskabsniveau kan være afgrænset til en del af arrangementet.

Kriterier for aktivering kunne eksempelvis være en situation med fire eller flere alvorligt tilskadekomne eller brand på arrangementsområdet. Eksempel på straks-handlinger ved aktivering af et udvidet beredskabsniveau er angivet på næste side.

## Eksempel fra Smuk Fest:

<i>Hvad</i>	<i>Hvem</i>	<i>Hvordan</i>
Alarmér Beredskabskontoret	Nærmeste medhjælper	Via radio eller telefon
Stop musikken hvis nødvendigt	Ordre til musikstop afgives af sikkerhedsansvarlig, Stage Manager eller politiet	Via radio
Start livreddende evakuering væk fra fareområdet	Nærmeste securitypersonale	Ved fysisk at danne ring rundt om skadestedet og hvis muligt ved at hjælpe alle uskadede eller lettere tilskadede, gående personer på sikker afstand af fareområdet.
Start sikring af skadested	Nærmeste securitypersonale	Sikring af skadested – afmærke område med rødt/hvidt bånd.
Start livreddende førstehjælp	Nærmeste medarbejdere	Jf. gældende retningslinjer.
Aktivér førstehjælpsberedskab	Beredskabskontoret	Via radio
Få overblik over ulykkens omfang og lav første tilbagemelding med "situation" og "assistancebehov" til Beredskabskontoret	Leder, førstehjælp	Via radio
Beslut og udmeld kontaktpunkt	Beredskabskontoret	Oplyses til Alarm 112.
Alarmér 1-1-2. Meld Storulykke, og kontaktpunkt	Beredskabskontoret	Via radio
Aktivér yderligere assistancepersonale i nærområdet	Beredskabskontoret	Via radio
Træf beslutning om evakuerings-omfang. Hvilke dele af arrangementet skal evakueres? Iværksæt fornødne procedurer	Sikkerhedsansvarlig	Via radio
Underret politiet på pladsen	Beredskabskontoret	Via radio
Aktivér Krisestab.	Sikkerhedsansvarlig	Via telefon

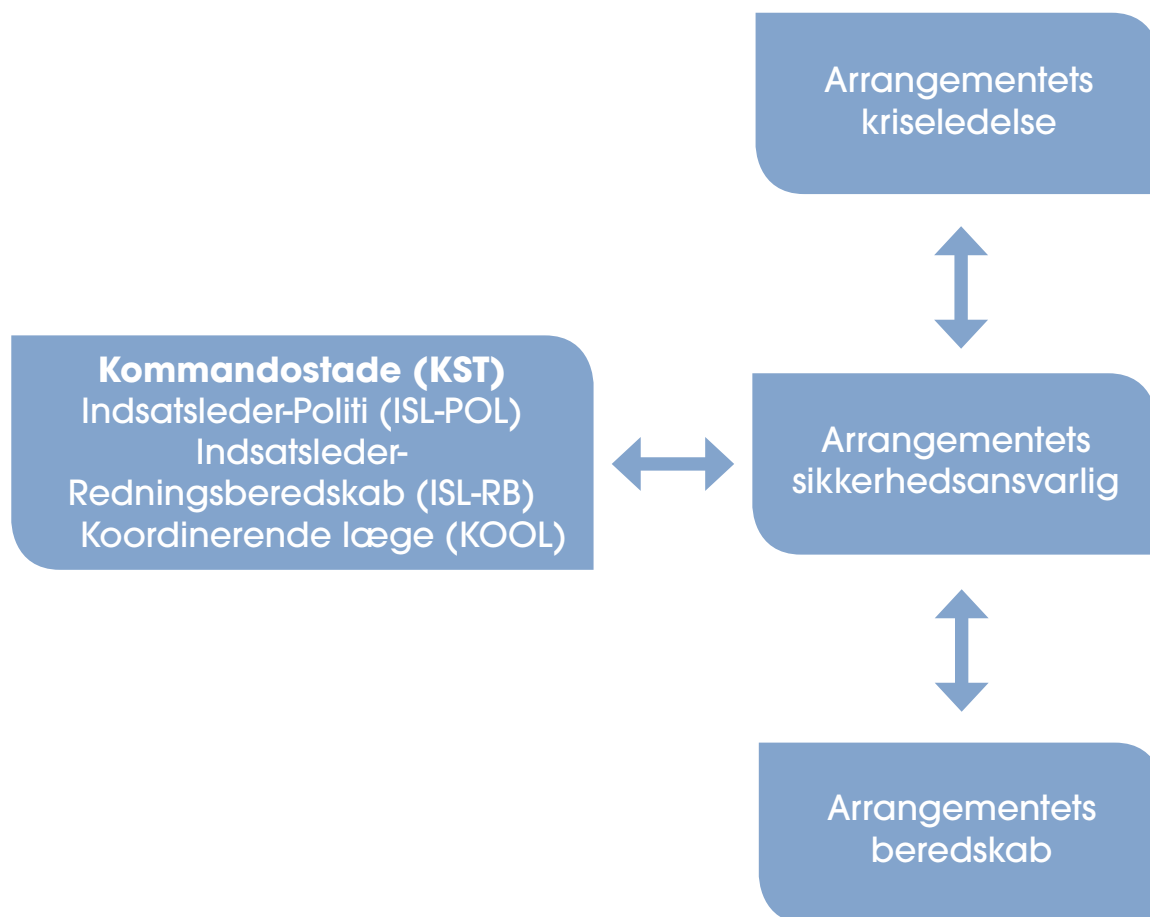


## 46. Ledelsen på skadestedet

Det påhviler arrangøren at håndtere hændelsen og ledelsen af indsatsen efter bedste evne, indtil myndighederne ankommer og overtager skadestedsledelsen. Samspejlet mellem myndighederne og arrangørens beredskabsenheder skal være tydeligt beskrevet<sup>3</sup>.

Eksempel:

Når myndighedernes beredskab (politi, brand, sundhed) ankommer, oprettes et såkaldt kommandostade (KST), og indsatsledelsen overtager den videre føring. Politiet varetager den koordinerende ledelse. Redningsberedskabet varetager den tekniske ledelse, herunder sikring af skadestedet. Regionens akutlægefunktion varetager opgaven som koordinerende læge. Arrangørens interne beredskabsenheder stilles til rådighed for myndighederne, f.eks. til afspærring af området mv.



<sup>3</sup>For yderligere information om myndighedernes skadestedsledelse henvises til Retningslinjer for Indsatsledelse (REFIL), som kan findes på Beredskabsstyrelsen hjemmeside [www.brs.dk](http://www.brs.dk).

#### **47. Kontaktpunkt for myndighedernes beredskab**

Som ved normalt beredskabsniveau skal der også være udpeget et kontaktpunkt i tilfælde af aktivering af det udvidede beredskabsniveau, se afsnit 45. Af praktiske hensyn bør det samme kontaktpunkt anvendes.

#### **48. Friholdelse af redningsveje**

Under det udvidede beredskabsniveau beskrives, hvorledes arrangøren planlægger at friholde redningsveje i tilfælde af en større hændelse. Ruten frem til opmarchområdet og derfra videre til skadestedet skal være friholdt, så fremkørsel af udrykningskøretøjer kan ske uhindret og hurtigt.

#### **49. Behandlingsplads oprettes**

Indsatsledelsen beslutter, hvor behandlingspladsen skal placeres. En behandlingsplads er et område, hvor patienterne kan stabiliseres, inden de sendes med ambulance videre til hospitalet.

Arrangøren kan i samarbejde med politiet, det kommunale redningsberedskab og regionens præhospitale leder med fordel udpege egnede lokaliteter på forhånd. Det vil lette indsatslederens arbejde på skadestedet, at mest muligt er forberedt, inden uheldet indtræffer.

#### **50. Opsamlingssted for lettere tilskadekomne**

Indsatsledelsen beslutter, hvor lettere tilskadekomne skal placeres. Igen kan det være en fordel, at arrangøren på forhånd har klarlagt, hvilke lokaliteter, der er formålstjenlige. Der bør være adgang til nødtørftig førstehjælp, toilet samt lys og varme på opsamlingsstedet for lettere tilskadekomne.

#### **51. Overgang til normalt beredskabsniveau**

Det er politiets beslutning, hvornår det udvidede beredskabsniveau kan reduceres til almindeligt beredskabsniveau igen. Overgang til normalt beredskabsniveau meddeles af Indsatsleder-Politi til den sikkerhedsansvarlige, som herefter formidler budskabet videre til alle involverede parter via Beredskabskontoret.

#### **52. Debriefing**

Arrangøren bør i samråd med politiet foranledige, at der afholdes en debriefing med alle relevante parter.

## **Krisekommunikation**

Arrangøren kan vælge at udarbejde en plan for krisekommunikation, herunder involvering af sociale medier, hjemmeside, apps m.v.

## **Særlige procedurer**

#### **53. Procedure for musikstop**

Hvis der indtræffer en hændelse, kan det være nødvendigt at aktivere musikstop-procedurerne.

Musikken kan enten afbrydes kortvarigt for at lægge en dæmper på publikumsintensiteten, eller man kan indlægge en kort pause, indtil der er kontrol over en situation igen.

I særlige tilfælde kan den sikkerhedsansvarlige vælge at evakuere pladsen, hvilket selvfølgelig også involverer afbrydelse af musikken.

Arrangøren skal beskrive, hvorledes musikstop-proceduren er for det pågældende arrangement og skal redegøre for, hvorledes der kommunikeres med publikum, eksempelvis via storskærm, scene-speak med konferenciers osv.

Eksempel fra Grøn Koncert:

### ***Storulykke og evakuering***

#### ***Musikken afbrydes - Show stop procedure***

Musikken afbrydes, hvis 1 af nedenstående personer forlanger det:

- Politiets repræsentant på pladsen
- Den sikkerhedsansvarlige
- Front Stage Security Manager

PROCEDURE: Kald Stage Manager Kanal 4: SIG: "Niveau 3 – Afbryd musik"

#### ***Storulykkeberedskabet aktiveres***

Beredskabskontoret opfanger signal via kanal 1-5 og iværksætter storulykkeberedskabet, dvs.:

- Der udsendes FORVARSEL til beredskabspersonel – meldingen over radioen vil være "Storulykke" – kanal 2 og 3.
- Melding om assistance ved nødudgange til salgsboder. Kanal 8.
- Der udsendes melding på alle kanaler om Storulykke.
- Nødspot på storskærmen aktiveres. Kanal 4.
- Alarmering af præhospitalt beredskab på pladsen
- Konferencier giver indledningsvist den fortrykte besked til publikum om uventet hændelse, se nedenfor. Stage Manager iværksætter dette.
- Alarmering af evt. politi på pladsen.
- 112 modtager foreløbig orientering.

#### ***Sikkerhedsansvarlig***

Sikkerhedsansvarlig leder indsats

Den sikkerhedsansvarlige varetager den koordinerende indsatsledelse indtil myndighederne ankommer.

#### ***Indsatsledelsen***

Indsatsledelsen overdrages til myndighederne.

Som før nævnt kan man vælge at graduere sit respons alt efter hændelsens art og omfang. Er der for meget pres på scenefronten, kan det være nødvendigt at lægge en dæmper på publikumsintensiteten. Dette kan gøres med speak af konferencier ud fra fortrykt meddelelse.

Eksempel:

### Niveau 1

Der kan også forekomme skubben og masen foran scenen, som kræver, at publikum lægger en dæmper på gemytterne.

**Aktivering:** Stage Security Manager eller Sikkerhedsansvarlig giver besked til Stage Manager på radio om at iværksætte NIVEAU 1.

**Procedure:** Stage Manager giver bandet besked om at holde pause efter næste nummer. Herefter går Konferencieren på scenen og giver følgende besked i en varm og omsorgsfuld tone, så ingen bliver bange eller forskrækket:

**Niveau 1:**  
"Der bliver skubbet lidt for meget her oppe ved scenen. Vi skal have en god oplevelse alle sammen, så ryk 3 skridt tilbage"

På storskærm vises følgende:



**PAS GODT PÅ HINANDEN  
- SKUB IKKE!**

Eksempel:

### Niveau 2

Ved uheld, som bevirker, at vi må have en pause i musikken, aktiveres niveau 2. Årsagen kan være flere tilskadekomne fra samme uheld eller større problemer foran scenen:

**Aktivering:** Stage Security Manager eller Sikkerhedsansvarlig giver besked til Stage Manager på radio om at iværksætte NIVEAU 2.

**Procedure:** Stage Manager får afsluttet musikken så hurtigt, det er muligt. Der bliver ikke en brat afbrydelse, som kan skabe panik, men et kontrolleret afbræk i musikken. Herefter går Konferencieren på scenen og afleverer dette budskab:

**Niveau 2:**  
"På grund af problemer holder vi en kort pause.  
Vi forventer, at koncerten fortsætter om et øjeblik"

På storskærm vises følgende:



Eksempel:

### Niveau 3

Ved en større, uforudset hændelse kan vi blive nødsaget til at afbryde arrangementet og evakuere publikum.

**Aktivering:** Sikkerhedsansvarlig melder Niveau 3 til Stage Manager på radio.

**Procedure:** Stage Manager får afsluttet musikken så hurtigt, det er muligt. Herefter går Konferencieren på scenen og afleverer dette budskab:

**Niveau 3:**  
"På grund af en alvorlig hændelse er vi er nødt til at evakuere pladsen.  
Ryk tilbage fra scenen og forlad pladsen roligt.  
Brug flugtvejene – de er markeret med grønne bannere

På storskærm vises følgende:



## 54. Evakueringsprocedurer

Arrangøren skal redegøre for, hvordan man vil foretage en delvis evakuering og en total evakuering af arrangementsområdet.

I nogle tilfælde kan det være en fordel, at koncerten fortsætter, da det vil fastholde størstedelen af publikum foran scenen. På den måde kan man håndtere en større, uventet hændelse i den anden ende af pladsen. Evakueringsprocedurerne skal være entydige, kortfattede og kunne omsættes til praksis på et action card, som udleveres til de funktioner, der vil være involveret i en evakuering.

Eksempel fra Grøn Koncert:

<b>Sikkerhedsansvarlig</b>	Rykker til skadested – leder på skadested
<b>Sektionschef</b>	Rykker til skadested – leder for Event Vagter på skadested
<b>Alle markhold</b>	Rykker til skadestedet
<b>P3 scenehold</b>	Åbner flugtveje ved scenen. Sender 2 mand op langs salgsfladen og tjekker, at alle flugtveje er åbne. Retur til P3 scenen.
<b>Grøn Scenehold</b>	Åbner flugtveje ved scenen. Sender 2 mand ned langs salgsfladen og tjekker, at alle flugtveje er åbne. Retur til Grøn scene Afsend 1 mand til bevogtning af kontorbus. Afsend 2 mand til bevogtning af optælling
<b>Bagport</b>	Modtag ambulancer og redningskøretøjer. Fortæl dem om ulykkens art og send dem til skadestedet. Fortæl dem, at lederen fra Event Safety er markeret med rød vest. Meld hvem der ankommer til Beredskabskontor
<b>Beredskabskontor</b>	Forbliver på posten

## 55. Håndtering af trusler mod arrangementet

Da større, udendørs musikarrangementer pr. definition tiltrækker mange mennesker, er det nødvendigt, at arrangøren er i stand til at reagere hurtigt og effektivt i tilfælde af trusler mod arrangementet.

Eksempler på trusler mod arrangementet kan være bombetrusler, gerningsmand med våben, placering af sprængstof under konstruktioner eller på personer. Da arrangøren som oftest vil have begrænset adgang til efterretninger, må arrangøren i udgangspunktet forlade sig på politiets rådgivning forud for arrangementets afvikling. Politiet bør oplyses om eventuelle grupperinger eller andre former for trusler, som kommer til arrangørens kendskab.

Nedenstående skema kan anvendes til registrering af en telefonisk trussel mod arrangementet:

Eksempel:

- 1) VÆR ROLIG – VÆR VENLIG
- 2) FORSØG AT HOLDE FORBINDELSEN
- 3) STIL MANGE SPØRGSMÅL!
- 4) BED VEDKOMMENDE GENTAGE BUDSKABET SÅ MANGE GANGE SOM MULIGT (undskyld med dårlig forbindelse)
- 5) SKRIV:

DATO:	KLOKESLÆT:	MODTAGET AF:
SKRIV ORDRET ORDLYD AF TRUSSEL:		
VIRKER TRUSSELSGIVEREN LOKALKENDT?		JA:                      NEJ:

Forsøg at spørge om:

HVORNÅR SKAL DEN SPRÆNGE?	
HVILKEN BY/STED ER BOMBEN ANBRAGT?	
HVORDAN SER DEN UD?	
HVEM ER DU?	

Baggrundsstøj – sæt X:

MUSIK:	BØRN:	FLY:	TALE:	TRAFIK:
MASKINE:	BÅND:	ANDET:		

Stemmen i telefonen:

MAND:	KVINDE:	BARN/MEGET UNG:
GÆT PÅ ALDER:	BERUSET?	SPECIEL STEMME?:
ACCENT?:		

Kontakt Sikkerhedsansvarlig på tlf. xx xx xx xx, som derefter underretter politiet.



## Bilag 1

### Potentielle risici

Publikum	Kunstner	Scene/Konstruktioner
Kapacitet	Genre	Kollaps
Alder	Aktivitetsniveau	Inddækning
Adfærd	Involveringsgrad	Delaytårne
Bristede forventninger	Backstage	Front of house/mixer
Stemning	Autografskrivning	Storskærme
Sygdom og tilskadekomst	Kunstneradfærd	Støj
Dødsfald/selv mord	Sampling fra scene	Pyro
Synslinjer	Påvirkede kunstnere	Barriere
Spredning over plads	Kunstner exit	Catwalk
Handicap(adgangs)forhold		Lyn
Mas		Belastning af riggen
Stoffer		Adgangsveje til scene
Crowd surfing		Fald fra rig, delay, scene
Afstand til sygehus		

Infrastruktur	Terror	Plads
Tilkørsels- og forsyningsveje	Bombeanslag	Jordbundsforhold
Strøm	Bombetrusler	Lukning af dele af pladsen
Trafikulykker	Angreb på infrastruktur	Affald
Vand, kloak, sanitet	Trusler mod kunstneren	Sponsoraktiviteter
Mangel på toiletter	Hvad kommunikere vi rent faktisk	Underlag
Naboaktiviteter	Nedskydning	Højspændingsledninger
Tog-nedbrud		Vand, søer, badning
Lys og sigtbarhed		Kontaktpunkt
Parkering		Vejnetskapacitet
Nødstrømsanlæg		Indhegning
Brand		Niveauforskelle i terræn
Gående / kørende trafik/på – udenfor plads		Gasbeholder/Brændstof
Kapacitet/flow		Fredning
Redningsveje		Lokalplaner
		Træer

## Bilag 1

Food & Beverages	Indgang	Vind og vejr
Udeblivelse af råvarer	Kø	Storm
Madforgiftning	Visitation	Regn
Gasflasker	Billettering	Hedebølge
Åben ild/grill	Scanner	Lyn og torden
Knive	Salg uden for indgangen	Temperaturskift
Kølekæde / kapacitet	Tilskadekomst, uro udenfor, hvorgår ansvaret?	Nedkøling
Friture	Udgang	
Brand	Armbånd	
Forbrændinger	Affald	
Glasflasker / plast / dåser	1 time før og efter lukning	
	Borttransport	

Camping	Medier	Kommunikation
Sovebusser	Rygtespredning	Mangelfuld kommunikation
Brand og brandbart	Sociale medier	Svigt intern kommunikation
Kogeøer	Den dårlige historie	Uklar kommandovej
Tyveri	Stemning	Udstyrssvigt
Belysning	Svigtende planlægning og dialog med medierne	Skiltning
Alkoholforgiftede i teltene	Flash mobs	
Faldskader		
Adgangsveje		
Overfald		
Sanitære forhold		
Affald		

## Bilag 1

Transport	Dyr	Værdihåndtering
Bustransport frivillige	Hunde	Armbånd
Svigt i offentlig transportmidler		Penge
Pirattaxaer		
Parkering		
Cykelparkering		
Kiss'n'ride		
Vejarbejde-planlægning		
Shuttlebus		
Transport af liggende tilskadekomne		

Bemanding		
Udeblivelse		
Dårlig briefing		

## Bilag 2

For at danne sig overblik og arbejde med publikums bevægelser og adfærd kan man med fordel opdele sit arrangement i ankomst, cirkulation og udgang. Disse faser overvejes for at danne et indtryk af publikums bevægelser i løbet af dagen (eller en anden angivet periode).

I forhold til hver fase er det relevant at overveje design af arrangementsområdet i form af hegn, køstruktur og vejnet. Dernæst bør man overveje det relevante informationsniveau i form af skiltning, meddelelser via apps, storskærme eller lignende, og trykt materiale som fx tekst på publikums billetter.

Herefter overvejes personalets rolle og erfaring, beslutningshierarki og tilsyn med aktiviteterne.

Fordelen ved at arbejde med faser i arrangementet, er at skabe overblik over udfordringer ved de specifikke områder, som fx:

- Hvornår publikum forventes at ankomme og dermed hvornår personale og køstruktur skal være på plads til at håndtere dem.
- Hvordan bevæger publikum sig rundt på arrangementpladsen, og om det giver flaskehalse eller udfordringer med kapacitet.
- Hvornår forventes de at forlade området, og hvordan påvirkes udgangskapacitet, parkeringsfaciliteter, offentlig trafik og vejnet.

I ovenstående overvejelser, bør man medtage at der er væsentlig forskel på almindelig afvikling og krisesituation.

En DIM ICE model kan udfyldes for at danne sig et nemt overblik over faser og påvirkninger. Læs mere om DIM ICE modellering fra Prof. Dr. G. Keith Still.

DIM-ICE model	Ingress (Indgang)	Cirkulation (Bevægelse)	Egress (Udgang)
<b>Design</b> Opbygning af barriere-systemer, veje, adgange og bygningsstruktur.			
<b>Information</b> Skiltning, information til publikum, tanker om presse og tryk på fx. billetter / kampagner inden event. Flyers, oplysninger			
<b>Management</b> Hvordan håndteres kommandostruktur, ledelse og beslutninger (show stop fx.) Publikumshåndtering bemanding med stewards. Håndtering af køer.			